

# คู่มือ

## มาตรฐานการปฏิบัติงานตามภารกิจหลัก



เทศบาลตำบลท่าไม้ อำเภอดำรงวิทยะปาริ จังหวัดกาญจนบุรี

งานวิเคราะห์นโยบายและแผน สำนักปลัดเทศบาล

โทรศัพท์ ๐๓๔-๕๔๑๗๗๕ ต่อ ๒๑๒

โทรสาร ๐๓๔-๕๔๓๐๒๔

[www.Thamaikan.go.th](http://www.Thamaikan.go.th)

## บทนำ

### หลักการและเหตุผล

จากบทบัญญัติแห่งพระราชบัญญัติเทศบาล พ.ศ. ๒๔๙๖ และแก้ไขเพิ่มเติม(ฉบับที่ ๑๒ พ.ศ. ๒๕๔๖) เรื่อง อำนาจหน้าที่ของเทศบาลตำบลท่าไม้ มาตรา ๕๐ เทศบาลตำบลท่าไม้ มีอำนาจหน้าที่ในการพัฒนาเทศบาล ทั้งในด้านเศรษฐกิจ สังคม และวัฒนธรรม และมาตรา ๕๑ ภายใต้บังคับแห่งกฎหมาย เทศบาลตำบลท่าไม้ มีหน้าที่ต้องทำในเขตเทศบาล

๑. รักษาความสงบเรียบร้อยของประชาชน
๒. ให้มีและบำรุงทางบกและทางน้ำ
๓. รักษาความสะอาดของถนน หรือทางเดินและที่สาธารณะ รวมทั้งการกำจัดมูลฝอยและสิ่งปฏิกูล
๔. ป้องกันและระงับโรคติดต่อ
๕. ให้มีเครื่องใช้ในการดับเพลิง
๖. ให้ราษฎรได้รับการศึกษาอบรม
๗. ส่งเสริมการพัฒนาสตรี เด็ก เยาวชน ผู้สูงอายุ และผู้พิการ
๘. บำรุงศิลปะ จารีตประเพณี ภูมิปัญญาท้องถิ่น และวัฒนธรรมอันดีของท้องถิ่น
๙. หน้าที่อื่นตามที่กฎหมายบัญญัติให้เป็นหน้าที่ของเทศบาล

การปฏิบัติงานตามอำนาจหน้าที่ของเทศบาลต้องเป็นไปเพื่อประโยชน์สุขของประชาชนโดยใช้วิธีการบริหารกิจการบ้านเมืองที่ดีและให้คำนึงถึงการมีส่วนร่วมของประชาชนในการจัดทำแผนพัฒนาเทศบาล การจัดทำงบประมาณ การจัดซื้อจัดจ้าง การตรวจสอบ การประเมินผลการปฏิบัติงาน และการเปิดเผยข้อมูลข่าวสาร ทั้งนี้ ให้เป็นไปตามกฎหมาย ระเบียบ ข้อบังคับว่าด้วยการนั้น และหลักเกณฑ์และวิธีการที่กระทรวงมหาดไทยกำหนด

ตามบทภารกิจของส่วนท้องถิ่นตามกฎหมายรัฐธรรมนูญแห่งราชอาณาจักรไทย พ.ศ. ๒๕๕๐ พระราชบัญญัติเทศบาล พ.ศ. ๒๔๙๖ และแก้ไขเพิ่มเติม (ฉบับที่ ๑๒ พ.ศ. ๒๕๔๖) พระราชบัญญัติกำหนดแผนและขั้นตอนกระจายอำนาจให้องค์กรปกครองส่วนท้องถิ่น พ.ศ. ๒๕๔๒ และพระราชกฤษฎีกาว่าด้วยหลักเกณฑ์และวิธีบริหารกิจการบ้านเมืองที่ดี พ.ศ. ๒๕๔๖ ประกอบกับหนังสือกระทรวงมหาดไทยที่ มท. ๐๘๙๒.๔ 2 ว ๔๓๕ ลงวันที่ ๑๑ กุมภาพันธ์ ๒๕๔๘ กำหนดแนวทางให้องค์กรปกครองส่วนท้องถิ่นวัดผลการบริหารและปฏิบัติราชการขององค์กรปกครองส่วนท้องถิ่น เพื่อทราบผลสัมฤทธิ์ตรงตามเป้าหมายภารกิจ โดยจัดทำคู่มือกำหนดมาตรฐานการปฏิบัติงานของเทศบาลตำบลท่าไม้ มีเป้าประสงค์ในการนำมาตรการปฏิบัติงานตามภารกิจหลักที่ได้มาใช้ในการปรับปรุงแก้ไข ส่งเสริม พัฒนา ขยายหรือยุติการดำเนินการซึ่งบ่งชี้ว่ากระบวนการวิธีการจัดทำแผนหรือโครงการนั้นผลเป็นอย่างไร นำไปสู่ความสำเร็จบรรลุตามเป้าหมายวัตถุประสงค์หรือไม่ เพียงใด

คู่มือการปฏิบัติงาน(Operating Manual) เป็นเครื่องมือที่สำคัญประการหนึ่งในการทำงานทั้งกับหัวหน้างานและผู้ปฏิบัติงานในหน่วยงาน จัดทำขึ้นไว้เพื่อจัดทำรายละเอียดของการทำงานในหน่วยงานออกมาเป็นระบบและครบถ้วน คู่มือการปฏิบัติงาน (Work Manual)

- เปรียบเสมือนแผนที่บอกเส้นทางการทำงานที่มีจุดเริ่มต้นและสิ้นสุดของกระบวนการ
- ระบุถึงขั้นตอนและรายละเอียดของกระบวนการต่างๆ ขององค์กรและวิธีควบคุมกระบวนการนั้น
- มักจัดทำขึ้นสำหรับลักษณะงานที่ซับซ้อน มีหลายขั้นตอนและเกี่ยวข้องกับคนหลายคน
- สามารถปรับปรุงเปลี่ยนแปลงเมื่อมีการเปลี่ยนแปลงการปฏิบัติงาน

## วัตถุประสงค์

๑. เพื่อให้หัวหน้าหน่วยงานได้มีโอกาสทบทวนภาระหน้าที่ของหน่วยงานของตนว่ายังคงมุ่งต่อจุดสำเร็จขององค์การโดยสมบูรณ์อยู่หรือไม่ เพราะจากสภาพการเปลี่ยนแปลงต่างๆ ที่เกิดขึ้นอาจทำให้หน่วยงานต้องให้ความสำคัญแก่ภาระบางอย่างมากยิ่งขึ้น

๒. เพื่อให้หัวหน้าหน่วยงานจัดทำ/กำหนดมาตรฐานการปฏิบัติงานหรือจุดสำเร็จของการทำงานของแต่ละงานออกมาเป็นลายลักษณ์อักษร เพื่อให้การทำงานเกิดประโยชน์ต่อองค์การโดยส่วนรวมสูงสุด และเพื่อให้มาตรฐานการทำงาน/จุดสำเร็จของงานนี้เป็นเครื่องมือในการประเมินผลการปฏิบัติงานของพนักงานต่อไปด้วย

๓. เพื่อให้การปฏิบัติงานในปัจจุบันเป็นมาตรฐานเดียวกัน เพื่อให้ผู้ปฏิบัติงานได้ทราบความคาดหวังอย่างชัดเจนว่า การทำงานในจุดนั้นๆ ผู้บังคับบัญชาจะวัดความสำเร็จของการทำงานในเรื่องใดบ้างซึ่งยอมทำให้ผู้ปฏิบัติงานสามารถปรับวิธีการทำงานและเป้าหมายการทำงานให้ตรงตามที่ต้องการได้และส่งผลให้เกิดการยอมรับผลการประเมินฯ มากยิ่งขึ้น เพราะทุกคนรู้ล่วงหน้าแล้วว่าทำงานอย่างไรจึงจะถือได้ว่ามีประสิทธิภาพ

๔. เพื่อให้การปฏิบัติงานสอดคล้องกับนโยบาย วิสัยทัศน์ ภารกิจ และเป้าหมายขององค์กร เพื่อให้หัวหน้างานสามารถมองเห็นศักยภาพของพนักงาน เนื่องจากการทำงานทุกหน้าที่มีจุดวัดความสำเร็จที่แน่นอนเด่นชัด หัวหน้างานจึงสามารถใช้ทรัพยากรบุคคลให้เกิดประโยชน์

## ประโยชน์ของการจัดทำคู่มือการปฏิบัติงาน

### ประโยชน์ของคู่มือการปฏิบัติงานที่มีต่อองค์กรและผู้บังคับบัญชา

๑. การกำหนดจุดสำเร็จและการตรวจสอบผลงานและความสำเร็จของหน่วยงาน
๒. เป็นข้อมูลในการประเมินค่างานและจัดชั้นตำแหน่งงาน
๓. เป็นคู่มือในการสอนงาน
๔. การกำหนดหน้าที่การงานชัดเจนไม่ซ้ำซ้อน
๕. การควบคุมงานและการติดตามผลการปฏิบัติงาน
๖. เป็นคู่มือในการประเมินผลการปฏิบัติงาน
๗. การวิเคราะห์งานและปรับปรุงงาน
๘. ให้ผู้ปฏิบัติงานศึกษางานและสามารถทำงานทดแทนกันได้
๙. การงานแผนการทำงาน และวางแผนกำลังคน
๑๐. ผู้บังคับบัญชาได้ทราบขั้นตอนและสายงานทำให้บริหารงานได้ง่ายขึ้น
๑๑. สามารถแยกแยะลำดับความสำคัญของงาน เพื่อกำหนดระยะเวลาทำงานได้
๑๒. สามารถกำหนดคุณสมบัติของพนักงานใหม่ที่จะรับได้ง่ายขึ้นและตรงมากขึ้น
๑๓. ทำให้หน่วยงานสามารถปรับปรุงระเบียบแบบแผนการทำงานให้เหมาะสมยิ่งขึ้นได้
๑๔. ยุติความขัดแย้งและเสริมสร้างความสัมพันธ์ในการประสานหน่วยงาน
๑๕. สามารถกำหนดงบประมาณและทิศทางการทำงานของหน่วยงานได้
๑๖. เป็นข้อมูลในการสร้างฐานข้อมูลของบริษัทต่อไป
๑๗. การศึกษาและเตรียมการในการขยายงานต่อไป
๑๘. การวิเคราะห์ค่าใช้จ่ายกับผลงานและปริมาณกำลังคนของหน่วยงานได้
๑๙. ผู้บังคับบัญชาบริหารงานได้สะดวก และรวดเร็วขึ้น
๒๐. เกิดระบบการบริหารงานโดยมีส่วนร่วมสำหรับผู้บังคับบัญชาคนใหม่ในการร่วมมือกันเขียนคู่มือ

### ประโยชน์ของคู่มือการปฏิบัติงานที่มีต่อผู้ปฏิบัติงาน

๑. ได้รับทราบภาระหน้าที่ของตนเองชัดเจนยิ่งขึ้น
๒. ได้เรียนรู้งานเร็วขึ้นทั้งตอนที่เข้ามาทำงานใหม่/หรือผู้บังคับบัญชาที่มีต่อตนเองชัดเจน
๓. ได้ทราบความหวัง (Expectation) ของผู้บังคับบัญชาที่มีต่อตนเองชัดเจน
๔. ได้รู้ว่าผู้บังคับบัญชาจะใช้อะไรมาเป็นตัวประเมินผลการปฏิบัติงาน
๕. ได้เข้าใจระบบงานไปในทิศทางเดียวกันทั้งหน่วยงาน
๖. สามารถช่วยเหลืองานซึ่งกันและกันได้
๗. เข้าใจหัวหน้างานมากขึ้น ทำงานด้วยความสบายใจ
๘. ไม่เกี่ยงงานกัน รู้หน้าที่ของกันและกันทำให้เกิดความเข้าใจที่ดีต่อกัน
๙. ได้ทราบจุดบกพร่องของงานได้ทั้งหมด ทำให้สามารถพัฒนางานของตนเองได้
๑๐. ได้เรียนรู้งานของหน่วยงานได้ทั้งหมด ทำให้การทำงานได้ง่ายขึ้น
๑๑. มีขั้นตอนในการทำงานที่แน่นอน ทำให้การทำงานได้ง่ายขึ้น
๑๒. รู้จักวางแผนการทำงาน เพื่อให้ผลงานออกมาตามเป้าหมาย
๑๓. สามารถใช้เป็นแนวทางเพื่อการวิเคราะห์งานให้ทันสมัยอยู่ตลอดเวลา
๑๔. สามารถแบ่งเวลาให้กับงานต่างๆ ได้อย่างถูกต้องเหมาะสม
๑๕. รู้ขอบเขตสายการบังคับบัญชาทำงานให้การประสานงานง่ายขึ้น
๑๖. ได้เห็นภาพรวมของหน่วยงานต่างๆ ในฝ่ายเดียวกันเข้าใจงานมากขึ้น
๑๗. สามารถทำงานได้อย่างมีประสิทธิภาพมากยิ่งขึ้น เพราะมีสิ่งที่อ้างอิง
๑๘. ได้รับรู้ว่าตนเองต้องมีการพัฒนาอะไรบ้าง เพื่อให้ได้ตามคุณสมบัติที่ต้องการ
๑๙. ได้เรียนรู้และรับทราบว่าเพื่อนร่วมงานทำอะไร เข้าใจกันและกันมากขึ้น
๒๐. ได้รู้ว่างานที่ตนเองทำอยู่นั้นสำคัญต่อหน่วยงานอย่างไร เกิดความภาคภูมิใจ

### ความหมายเทศบาล

เทศบาล มีฐานะเป็นนิติบุคคล และเป็นราชการบริหารส่วนท้องถิ่นรูปแบบหนึ่ง ซึ่งจัดตั้งขึ้นตามพระราชบัญญัติเทศบาล พ.ศ. ๒๔๙๖ และแก้ไขเพิ่มเติม (ฉบับที่ ๑๒ พ.ศ. ๒๕๔๖)

### รูปแบบเทศบาล

เทศบาล ประกอบด้วย สภาเทศบาล และ นายกเทศมนตรี

๑. สภาเทศบาล ประกอบด้วย สมาชิกสภาเทศบาล ซึ่งเลือกตั้งขึ้นโดยราษฎรผู้มีสิทธิเลือกตั้งในแต่ละเขต ในเขตเทศบาล

๒. เทศบาล มีนายกเทศมนตรี หนึ่งคน ซึ่งมาจากการเลือกตั้งผู้บริหารท้องถิ่นโดยตรง การเลือกตั้งโดยตรงของประชาชนตามกฎหมายว่าด้วยการเลือกตั้งสมาชิกสภาท้องถิ่นหรือผู้บริหาร

### การบริหาร

กฎหมายกำหนดให้มีคณะกรรมการบริหารเทศบาล (ม. ๕๘) ประกอบด้วยนายกเทศมนตรี ๑ คน และให้นายกเทศบาลแต่งตั้งรองนายกเทศมนตรี ๒ คน ซึ่งเรียกว่าผู้บริหารของเทศบาลหรือผู้บริหารท้องถิ่น

### อำนาจหน้าที่

หน้าที่ตามพระราชบัญญัติเทศบาล พ.ศ. ๒๔๙๖ และแก้ไขเพิ่มเติม (ฉบับที่ ๑๒ พ.ศ. ๒๕๔๖)

มีหน้าที่ต้องทำตามมาตรา ๕๐ ดังนี้

๑. รักษาความสงบเรียบร้อยของประชาชน
๒. ให้มีและบำรุงทางบกและทางน้ำ
๓. รักษาความสะอาดของถนนหรือทางเดิน และที่สาธารณะ รวมทั้งการกำจัดมูลฝอย

๔. ป้องกันและระงับโรคติดต่อ
๕. ให้มีเครื่องใช้ในการดับเพลิง
๖. ให้ราษฎรได้รับการศึกษาอบรม
๗. ส่งเสริมการพัฒนาสตรี เด็ก เยาวชน ผู้สูงอายุ และผู้พิการ
๘. บำรุงศิลปะ จารีตประเพณี ภูมิปัญญาท้องถิ่น และวัฒนธรรมอันดีของท้องถิ่น
๙. หน้าที่อื่นตามที่กฎหมายบัญญัติให้เป็นหน้าที่ของเทศบาล

การปฏิบัติงานตามอำนาจหน้าที่ของเทศบาลต้องเป็นไปเพื่อประโยชน์สุขของประชาชน โดยใช้วิธีการบริหารกิจการบ้านเมืองที่ดีและให้ค้ำจุนการมีส่วนร่วมของประชาชนในการจัดทำแผนพัฒนาเทศบาล การจัดทำงบประมาณ การจัดซื้อจัดจ้าง การตรวจสอบ การประเมินผลการปฏิบัติงาน และการเปิดเผยข้อมูลข่าวสาร ทั้งนี้ ให้เป็นไปตามกฎหมาย ระเบียบ ข้อบังคับว่าด้วยการนั้น และหลักเกณฑ์และวิธีการที่กระทรวงมหาดไทยกำหนด

และมีหน้าที่ที่อาจกำหนดในเขตเทศบาล ตามมาตรา ๕๑ ดังนี้

๑. ให้มีน้ำสะอาดหรือการประปา
๒. ให้มีโรงฆ่าสัตว์
๓. ให้มีตลาด ท่าเทียบเรือและท่าข้าม
๔. ให้มีสุสานและฌาปนสถาน
๕. บำรุงและส่งเสริมการทำมาหากินของราษฎร
๖. ให้มีและบำรุงสถานที่ทำการพิทักษ์รักษาคนเจ็บไข้
๗. ให้มีและบำรุงการไฟฟ้าหรือแสงสว่างโดยวิธีอื่น
๘. ให้มีและบำรุงทางระบายน้ำ
๙. เทศพาณิชย์

#### อำนาจหน้าที่ตามแผนและขั้นตอนการกระจายอำนาจ

พระราชบัญญัติกำหนดแผนและขั้นตอนการกระจายอำนาจให้แก่องค์กรปกครองส่วนท้องถิ่น พ.ศ. ๒๕๔๒ กำหนดให้เทศบาลมีอำนาจและหน้าที่ในการจัดระบบการบริการสาธารณะ เพื่อประโยชน์ของประชาชนในท้องถิ่นของตนเองตามมาตรา ๑๖ ดังนี้

๑. การจัดทำแผนพัฒนาท้องถิ่นของตนเอง
๒. การจัดให้มี และบำรุงรักษาทางบก ทางน้ำ และทางระบายน้ำ
๓. การจัดให้มี และควบคุมตลาด ท่าเทียบเรือ ท่าข้าม และที่จอดรถ
๔. การสาธารณสุขโรคและการก่อสร้างอื่นๆ
๕. การสาธารณสุขการ
๖. การส่งเสริม การฝึก และการประกอบอาชีพ
๗. คุ้มครอง ดูแล และบำรุงรักษาทรัพยากรธรรมชาติและสิ่งแวดล้อม
๘. การส่งเสริมการท่องเที่ยว
๙. การจัดการศึกษา
๑๐. การสังคมสงเคราะห์ และการพัฒนาคุณภาพชีวิตเด็ก สตรี คนชรา และผู้ด้อยโอกาส
๑๑. การบำรุงรักษาศิลปะ จารีตประเพณี ภูมิปัญญาท้องถิ่น และวัฒนธรรมอันดีของท้องถิ่น
๑๒. การปรับปรุงแหล่งชุมชนแออัด และการจัดการเกี่ยวกับที่อยู่อาศัย
๑๓. การให้มี และบำรุงรักษาสถานที่พักผ่อนหย่อนใจ
๑๔. การส่งเสริมกีฬา
๑๕. การส่งเสริมประชาธิปไตย ความเสมอภาค และสิทธิเสรีภาพของประชาชน

๑๖. ส่งเสริมการมีส่วนร่วมของราษฎรการพัฒนาท้องถิ่น
๑๗. การรักษาความสะอาด และความเป็นระเบียบเรียบร้อยของบ้านเมือง
๑๘. การกำจัดมูลฝอย สิ่งปฏิกูล และน้ำเสีย
๑๙. การสาธารณสุข การอนามัยครอบครัว และการรักษาพยาบาล
๒๐. การให้มี และควบคุมสุสาน และการรักษาพยาบาล
๒๑. การควบคุมการเลี้ยงสัตว์
๒๒. การจัดให้มี และควบคุมการฆ่าสัตว์
๒๓. การรักษาความปลอดภัย ความเป็นระเบียบเรียบร้อย และการอนามัย โรงมหรสพและ  
สาธารณสถานอื่นๆ
๒๔. การจัดการ การบำรุงรักษา และการใช้บริการจากป่าไม้ ที่ดิน ทรัพยากรธรรมชาติ และ  
สิ่งแวดล้อม
  ๒๕. การผังเมือง
  ๒๖. การขนส่ง และการวิศวกรรมจราจร
  ๒๗. การดูแลรักษาที่สาธารณะ
  ๒๘. การควบคุมอาคาร
  ๒๙. การป้องกันและบรรเทาสาธารณภัย
  ๓๐. การรักษาความสงบเรียบร้อย การส่งเสริมและสนับสนุนการป้องกันและรักษาความปลอดภัยใน  
ชีวิตและทรัพย์สินกิจอื่นใด ที่เป็นผลประโยชน์ของประชาชนในท้องถิ่นตามที่คณะกรรมการประกาศกำหนด

#### บทบาทหน้าที่ขององค์กรปกครองส่วนท้องถิ่น

บทบาทภารกิจตามพระราชบัญญัติเทศบาล พ. ศ. ๒๔๙๖ และแก้ไขเพิ่มเติม(ฉบับที่ ๑๒ พ.ศ. ๒๕๔๖) เรื่อง อำนาจหน้าที่ของเทศบาล มาตรา ๕๐ กำหนดให้ “เทศบาล ทั้งในด้านเศรษฐกิจ สังคม และวัฒนธรรม” ซึ่งถือได้ว่าเป็นกรอบภาระหน้าที่หลักของเทศบาล เมื่อพิจารณาตามบทบัญญัติรัฐธรรมนูญแห่งอาณาจักรไทย พ.ศ. ๒๕๔๐ ว่าด้วยการปกครองท้องถิ่น มาตรา ๒๘๙ บัญญัติว่า “องค์กรปกครองส่วนท้องถิ่น ย่อมมีหน้าที่ บำรุงรักษา ศิลปะ จารีตประเพณี ภูมิปัญญาท้องถิ่น หรือวัฒนธรรมอันดีของท้องถิ่น” และ “องค์กรปกครอง ส่วนท้องถิ่น ย่อมมีสิทธิที่จะจัดการศึกษาอบรมของรัฐ...” นอกจากนี้ มาตรา ๒๙๐ ยังได้กำหนดให้องค์กร ปกครองส่วนท้องถิ่น มีอำนาจหน้าที่ในการจัดการ การบำรุงรักษา และการใช้ประโยชน์จาก ทรัพยากรธรรมชาติ และสิ่งแวดล้อมที่อยู่ในเขตพื้นที่ตน เพื่อการส่งเสริม และรักษาสุขภาพสิ่งแวดล้อมอีกด้วย

ดังนั้น กรอบภาระหน้าที่ของเทศบาล จึงครอบคลุมทั้งด้านเศรษฐกิจ (รวมถึงการส่งเสริมอาชีพการ อุตสาหกรรมในครัวเรือน และอื่นๆ) ด้านสังคม และวัฒนธรรม (รวมถึงดารสาธารณสุข การส่งเสริมและการ รักษาสุขภาพสิ่งแวดล้อม การศึกษาอบรม ศิลปะจารีตประเพณี ภูมิปัญญาท้องถิ่น และอื่นๆ) ซึ่งปรากฏอยู่ใน บทบัญญัติสภาตำบล และเทศบาลแม่สายมิตรภาพ พ.ศ.๒๕๓๗ โดยกำหนดเป็นภารกิจหน้าที่ที่ต้องทำ ดังนี้

๑. มีหน้าที่ต้องทำตามมาตรา ๕๐ ดังนี้
  - (๑) รักษาความสงบเรียบร้อยของประชาชน
  - (๒) ให้มีและบำรุงทางบกทางน้ำ
  - (๓) รักษาความสะอาดของถนน หรือทางเดินและที่สาธารณะ รวมทั้งการกำจัดมูลฝอย  
สิ่งปฏิกูล
  - (๔) ป้องกันและระงับโรคติดต่อ
  - (๕) ให้มีเครื่องใช้ในการดับเพลิง

- (๖) ให้ราษฎรได้รับการศึกษาอบรม
- (๗) ส่งเสริมการพัฒนาสตรี เด็ก เยาวชน ผู้สูงอายุ และผู้พิการ
- (๘) บำรุงศิลปะ จารีตประเพณี ภูมิปัญญาท้องถิ่น และวัฒนธรรมอันดีของท้องถิ่น
- (๙) หน้าที่อื่นตามที่กฎหมายบัญญัติให้เป็นหน้าที่ของเทศบาล

การปฏิบัติงานตามอำนาจหน้าที่ของเทศบาลต้องเป็นไปเพื่อประโยชน์สุขของประชาชน โดยใช้วิธีการบริหารกิจการบ้านเมืองที่ดีและให้คำนึงถึงการมีส่วนร่วมของประชาชนในการจัดทำแผนพัฒนาเทศบาลการจัดงบประมาณ การจัดซื้อจัดจ้าง การตรวจสอบ การประเมินผลการปฏิบัติงาน และการเปิดเผยข้อมูลข่าวสาร ทั้งนี้ ให้เป็นไปตามกฎหมาย ระเบียบ ข้อบังคับว่าด้วยการนั้น และหลักเกณฑ์และวิธีการที่กระทรวงมหาดไทยกำหนด

๒. มีหน้าที่ที่อาจทำกิจกรรมในเขตเทศบาล ตามมาตรา ๕๑ ดังนี้

- (๑) ให้มีน้ำสะอาดหรือการประปา
- (๒) ให้มีโรงฆ่าสัตว์
- (๓) ให้มีตลาด ท่าเทียบเรือและท่าข้าม
- (๔) ให้มีสุสานและฌาปนสถาน
- (๕) บำรุงและส่งเสริมการทำมาหากินของราษฎร
- (๖) ให้มีและบำรุงสถานที่ทำการพิทักษ์รักษาคนเจ็บไข้
- (๗) ให้มีการบำรุงการไฟฟ้าหรือแสงสว่างโดยวิธีอื่น
- (๘) ให้มีและบำรุงทางระบายน้ำ
- (๙) เทศพาณิชย์

**บทที่ ๒**  
**สภาพทั่วไปและข้อมูลพื้นฐานที่สำคัญของเทศบาล**

**๑. ด้านกายภาพ**

**๑.๑ ที่ตั้งของหมู่บ้านหรือชุมชนหรือตำบล**

ที่ตั้งของหมู่บ้านในเขตเทศบาลตำบลท่าไม้

ตำบลท่าไม้ ประกอบด้วย

หมู่ที่ ๑ บ้านลาดปลาทราย

หมู่ที่ ๒ บ้านกระต่ายเต็น

หมู่ที่ ๓ บ้านทุ่งผืด

หมู่ที่ ๔ บ้านท่าหว้า

หมู่ที่ ๕ บ้านท่าไม้

หมู่ที่ ๖ บ้านศาลาท่าไม้

หมู่ที่ ๗ บ้านคร้อพนัน

หมู่ที่ ๘ บ้านรางโป่ง

หมู่ที่ ๙ บ้านดอนแจ่ง

หมู่ที่ ๑๐ บ้านโรงหีบเล็ก

**เทศบาลตำบลท่าไม้แบ่งเขตการปกครองดังนี้**

- |  |             |                                   |
|--|-------------|-----------------------------------|
| ๑. ชุมชนที่ ๑ ชุมชนหมู่ ๑ พัฒนา          | หมู่ที่ ๑   | พื้นที่ประมาณ ๑.๖๔๙ ตารางกิโลเมตร |
| ๒. ชุมชนที่ ๒ ชุมชนบ้านกระต่ายเต็น       | หมู่ที่ ๒   | พื้นที่ประมาณ ๒.๐๙ ตารางกิโลเมตร  |
| ๓. ชุมชนที่ ๓ ชุมชนทุ่งพัฒนา             | หมู่ที่ ๓   | พื้นที่ประมาณ ๓.๓๑ ตารางกิโลเมตร  |
| ๔. ชุมชนที่ ๔ ชุมชนบ้านท่าหว้าพัฒนา      | หมู่ที่ ๔   | พื้นที่ประมาณ ๑.๒๓๔ ตารางกิโลเมตร |
| ๕. ชุมชนที่ ๕ ชุมชนพัฒนาห้ารุ่งเรือง     | หมู่ที่ ๕   | พื้นที่ประมาณ ๐.๕๒ ตารางกิโลเมตร  |
| ๖. ชุมชนที่ ๖ ชุมชนริมคลองร่วมใจพัฒนา    | หมู่ที่ ๖   | พื้นที่ประมาณ ๑.๑๒๒ ตารางกิโลเมตร |
| ๗. ชุมชนที่ ๖ ชุมชนศาลาท่าไม้ร่วมใจพัฒนา | หมู่ที่ ๖ - |                                   |
| ๘. ชุมชนที่ ๗ ชุมชนคร้อพนันพัฒนา         | หมู่ที่ ๗   | พื้นที่ประมาณ ๑.๕๘ ตารางกิโลเมตร  |
| ๙. ชุมชนที่ ๘ ชุมชนรางโป่งหัวหินร่วม     | หมู่ที่ ๘   | พื้นที่ประมาณ ๐.๖๕๓ ตารางกิโลเมตร |
| ๑๐. ชุมชนที่ ๙ ชุมชนร่วมมือพัฒนา         | หมู่ที่ ๙   | พื้นที่ประมาณ ๐.๖๘๓ ตารางกิโลเมตร |
| ๑๑. ชุมชนที่ ๑๐ ชุมชนก้าวหน้าพัฒนา       | หมู่ที่ ๑๐  | พื้นที่ประมาณ ๒.๖๒ ตารางกิโลเมตร  |

**สำนักงานเทศบาลตำบลท่าไม้**

(ปัจจุบันเป็นเทศบาลขนาดกลาง ณ วันที่ ๑๐ มิถุนายน ๒๕๖๒ )

ตั้งอยู่ที่ ๙๙ หมู่ ๙ ตำบลท่าไม้ อำเภอท่ามะกา จังหวัดกาญจนบุรี

เว็บไซต์ เทศบาลตำบลท่าไม้ [www.Thamaikan.go.th](http://www.Thamaikan.go.th)

E-mail address [admin@Thamaikan.go.th](mailto:admin@Thamaikan.go.th) โทร.๐-๓๔๕๔-๑๗๗๕ แฟกซ์ ๐-๓๔๕๔-๓๐๒๔



## ๑.๒ ลักษณะภูมิประเทศ

ภูมิประเทศของเทศบาลมีลักษณะเป็นที่ราบลุ่ม ตั้งอยู่ทางภาคตะวันออกเฉียงเหนือตอนล่าง เป็นพื้นที่สำหรับที่อยู่อาศัยประมาณ ๖๐% เป็นพื้นที่สำหรับการเกษตร ๓๕ % และมีพื้นที่ส่วนอื่น ๕% มี ๓ ฤดูกาล (ฤดูร้อน ฤดูฝน ฤดูหนาว)

## ๑.๓ ลักษณะภูมิอากาศ

ลักษณะอากาศมีลักษณะร้อนชื้น อากาศเปลี่ยนแปลงไปตามฤดู ซึ่งมี ๓ ฤดู ดังนี้

**ฤดูร้อน** เริ่มตั้งแต่กลางเดือนกุมภาพันธ์ไปจนถึงกลางเดือนพฤษภาคม อากาศร้อนและแห้ง รัง แต่บางครั้งอาจมีอากาศเย็น บ้างครั้งเกิดพายุฝนฟ้าคะนองและลมกระโชกแรงหรืออาจมีลูกเห็บตก ก่อให้เกิดความเสียหายแก่ประชาชนทุกปี เรียกว่า “พายุฤดูร้อน” อากาศร้อน จะมีอุณหภูมิระหว่าง ๓๕ – ๓๙.๙ องศาเซลเซียส ร้อนจัด มีอุณหภูมิประมาณ ๔๐ องศาเซลเซียสขึ้นไป

**ฤดูฝน** เริ่มตั้งแต่กลางเดือนพฤษภาคม ฝนตกมากในช่วงเดือน พฤษภาคม – ตุลาคม แต่อาจเกิด “ช่วงฝนทิ้ง” ซึ่งอาจนานประมาณ ๑ – ๒ สัปดาห์หรือบางปีอาจเกิดขึ้นรุนแรงและมีฝนน้อยนานนับ เดือน ในเดือนกรกฎาคม แต่ในเขตเทศบาลไม่เคยเกิดอุทกภัยรุนแรง มีฝนตกเฉลี่ยประมาณ ๙๐๐ มิลลิเมตร

**ฤดูหนาว** เริ่มตั้งแต่กลางเดือนตุลาคมถึงกลางเดือนกุมภาพันธ์ ในช่วงกลางเดือนตุลาคมนาน ราว ๑-๒ สัปดาห์ เป็นช่วงเปลี่ยนฤดูจากฤดูฝนเป็นฤดูหนาว อากาศแปรปรวนไม่แน่นอน อาจเริ่มมีอากาศเย็น หรืออาจยังมีฝนฟ้าคะนอง อากาศหนาวอุณหภูมิต่ำสุด ประมาณ ๑๕ องศา

## ๑.๔ ลักษณะของดิน

ลักษณะดินโดยทั่วไปเป็นดินร่วนปนทราย ประมาณ ๗๕% ดินลูกรังประมาณ ๑๕ % ลักษณะดินในพื้นที่เป็นดินเหนียวประมาณ ๑๐ %

## ๑.๕ ลักษณะของแหล่งน้ำ

มีแหล่งน้ำที่ใช้สำหรับ อุปโภค-บริโภค จำนวน ๕ แห่ง แหล่งน้ำทั้ง ๕ แห่งเคยเป็นแหล่ง น้ำที่เกิดขึ้นตามธรรมชาติและเทศบาลได้ดำเนินการปรับปรุงก่อสร้างขึ้นใหม่เพื่อเพียงพอกับการอุปโภคและ บริโภคของประชาชน ดังนี้

ลำห้วย	๑	แห่ง	สระน้ำ	๓	แห่ง
หนองน้ำ	๓	แห่ง	บ่อน้ำตื้น	-	แห่ง
ลำคลอง	๒	แห่ง	บ่อบาดาล	๕	แห่ง
บึง	-	แห่ง	อ่างเก็บน้ำ	-	แห่ง
แม่น้ำ	๑	แห่ง	ฝาย	-	แห่ง
คลองชลประทาน	๑	แห่ง	เหมือง	-	แห่ง

## ๑.๕ ลักษณะของไม้และป่าไม้

ในเขตเทศบาลตำบลท่าไม้ ไม่มีป่าไม้ แต่มีต้นไม้ที่ชาวบ้านปลูกลักษณะของไม้เป็นไม้ยืนต้น ผลัดใบ

## ๒. ด้านการเมือง/การปกครอง

เทศบาลตำบลท่าไม้ ได้จัดตั้งชุมชนในเขตเทศบาลฯ มีทั้งหมด ๑๑ ชุมชน แต่ละชุมชนมีกรรมการซึ่งเป็นตัวแทนของชุมชน ๑๒ คน ประชาชนมีส่วนร่วมในการจัดซื้อจัดจ้างของเทศบาลฯ ประชาชนให้ความร่วมมือด้านการเลือกตั้งเป็นอย่างดี เช่น การเลือกตั้งสมาชิกสภาเทศบาล ในปี พ.ศ. ๒๕๕๔ ประชาชนมาใช้สิทธิเลือกตั้ง จำนวนผู้มาใช้สิทธิเลือกตั้งนายกเทศมนตรี ๕,๑๕๑ คน จากผู้มีสิทธิเลือกตั้งทั้งสิ้น ๗,๒๒๕ คน คิดเป็นร้อยละ ๗๑.๒๙ จำนวน ผู้มาใช้สิทธิเลือกตั้งสมาชิกสภาเทศบาล ๕,๑๕๐ คน จากผู้มีสิทธิเลือกตั้งทั้งสิ้น ๗,๒๒๕ คน คิดเป็นร้อยละ ๗๑.๒๘ ปัญหาคือการแข่งขันทางการเมืองค่อนข้างสูง มีจุดที่น้ำสังเกตคือ มีการย้ายเข้าย้ายออกช่วงที่จะมีการเลือกตั้ง ไม่ว่าจะเป็นการเลือกผู้ใหญ่บ้าน สมาชิกสภา นายกเทศมนตรี โดยเฉพาะ การคัดเลือกผู้ใหญ่บ้าน การแก้ไขปัญหาของเทศบาลฯ คือ ขอความร่วมมือ ผู้นำ เจ้าหน้าที่ที่มีหน้าที่รับผิดชอบให้ระมัดระวัง สอดส่องพฤติกรรมและให้รายงานอำเภอทราบ การรณรงค์ ประชาสัมพันธ์ ให้ข้อมูลที่ถูกต้อง เกี่ยวกับข้อกฎหมายของการเลือกตั้งที่กระทำได้และทำไม่ได้ให้ประชาชนได้รับทราบ ปัญหาต่างๆ ที่เกิดขึ้นเทศบาลฯ ได้พยายามแก้ไข โดยเริ่มจากการประชุมประชาคมท้องถิ่นทุกชุมชนในเขตเทศบาล ในการจัดทำแผนพัฒนาเทศบาล จากผลการประชุมทุกครั้ง เทศบาลฯ จัดขึ้น มีประชาชนสนใจเข้าร่วมประชุมรวมทั้งแสดงความคิดเห็นที่หลากหลาย ส่งผลให้เทศบาลฯ ดำเนินงานตามความต้องการของประชาชน และประชาชนได้รับและมีส่วนร่วมในการพัฒนาเทศบาลฯ นอกจากนี้ เทศบาลฯ ได้จัดโครงการอบรมศึกษา ดูงาน ของคณะผู้บริหาร สมาชิกสภาเทศบาล พนักงานเทศบาล อสม. และกรรมการชุมชน โครงการอื่นๆ สำหรับประชาชนอีกหลายโครงการ เพื่อนำความรู้และประสบการณ์ที่ได้รับมาพัฒนาเทศบาลฯ ให้เจริญเท่าเทียมกับเทศบาลฯ อื่นๆ และเทศบาลฯ มีโครงการจัดซื้อเครื่องมือเครื่องใช้ในการปฏิบัติงานให้ทันสมัยและมีประสิทธิภาพ โครงการบางโครงการต้องระงับไว้เนื่องจากข้อจำกัดด้านงบประมาณ มีอัตรากำลังพนักงานเทศบาลจำกัด ไม่เพียงพอต่อการตอบสนองความต้องการของประชาชนในด้านบริการ โดยเทศบาลฯ แบ่งเขตการปกครอง ดังนี้

### ๒.๑ เขตการปกครอง

เทศบาลตำบลท่าไม้ เดิมมีฐานะเป็นสุขาภิบาล มีชื่อว่า “สุขาภิบาลท่าไม้” ได้จัดตั้งขึ้น เมื่อวันที่ ๖ พฤศจิกายน ๒๕๓๓ ซึ่งประกาศในราชกิจจานุเบกษา เล่มที่ ๑๐๗ ตอนที่ ๒๒๒ หน้า ๙๓๐๐ ต่อมาได้รับการเปลี่ยนแปลงฐานะจากสุขาภิบาลเป็น “เทศบาลตำบลท่าไม้” ตามพระราชบัญญัติเปลี่ยนแปลงฐานะของสุขาภิบาลเป็นเทศบาล พ.ศ. ๒๕๔๒ โดยได้ประกาศในราชกิจจานุเบกษา เล่ม ๑๑๖ ตอนที่ ๙ ก. วันที่ ๒๔ กุมภาพันธ์ ๒๕๔๒ ” โดยมีผลบังคับใช้เมื่อวันที่ ๒๕ พฤษภาคม ๒๕๔๒ และประกาศกระทรวงมหาดไทย เรื่อง การรวมองค์การบริหารส่วนตำบลกับเทศบาล ให้องค์การบริหารส่วนตำบลท่าไม้ร่วมกับเทศบาลตำบลท่าไม้ ตามประกาศกระทรวงมหาดไทย ลงวันที่ ๙ กรกฎาคม ๒๕๔๗ ปัจจุบัน สำนักงานตั้งอยู่ที่ ๙๙ หมู่ที่ ๙ ตำบลท่าไม้ อำเภอท่ามะกา จังหวัดกาญจนบุรี มีพื้นที่ ๑๗.๗๑๒ ตารางกิโลเมตร อยู่ห่างจากที่ว่าการอำเภอท่ามะกา ๘ กิโลเมตร ห่างจากจังหวัดกาญจนบุรี ๓๓ กิโลเมตร และห่างจากกรุงเทพมหานคร ๙๒ กิโลเมตร

อาณาเขตของเทศบาลตำบลท่าไม้ พื้นที่ของเทศบาลมีอาณาเขตติดต่อใกล้เคียง ดังนี้

ทิศเหนือ	จรด	ตำบลท่ามะกา
ทิศตะวันออก	จรด	ตำบลยางม่วง, ตำบลดอนขมิ้น

ทิศตะวันตก                      จรด      แม่น้ำแม่กลอง  
 ทิศใต้                                จรด      เทศบาลตำบลลูกแก

## ๒.๒ การเลือกตั้ง

เดิมเทศบาลได้แบ่งเขตการเลือกตั้งนายกเทศมนตรีตำบลท่าไม้ ทั้งเขตเทศบาลเป็น ๒ เขตเลือกตั้ง สมาชิกสภาเทศบาล ออกเป็น ๒ เขต ดังนี้

**เขตเลือกตั้งที่ ๑** ประกอบด้วย - ชุมชนหมู่ ๑ พัฒนา - ชุมชนริมคลองร่วมใจพัฒนา (หมู่ ๖) - ชุมชนศาลาท่าไม้ร่วมใจพัฒนา (หมู่ ๖) - ชุมชนศรีอพนันพัฒนา (หมู่ ๗) - ชุมชนรางโป่งหัวหินร่วมใจพัฒนา (หมู่ ๘)

**เขตเลือกตั้งที่ ๒** ประกอบไปด้วย - ชุมชนบ้านกระต่ายเต็น (หมู่ ๒) - ชุมชนทุ่งพัฒนา (หมู่ ๓) - ชุมชนบ้านท่าหว้าพัฒนา (หมู่ ๔) - ชุมชนพัฒนาห้ารุ่งเรือง (หมู่ ๕) - ชุมชนร่วมมือพัฒนา (หมู่ ๙) - ชุมชนก้าวหน้าพัฒนา (หมู่ ๑๐)

ประชาชนในเขตเทศบาลตำบลท่าไม้ ส่วนใหญ่ร่วมกิจกรรมทางการเมืองเสมอมาและประชาชนในเขตเทศบาลฯ ยังมีส่วนร่วมในการบริหารงาน การช่วยเหลืองานเทศบาลฯ เสนอแนะในกิจกรรมของเทศบาลฯ ในการดำเนินงานต่างๆ เช่น การประชุมประชาคมในการจัดแผนพัฒนาเทศบาลประชุมประชาคมแก้ไขปัญหาความยากจน ฯลฯ

## ๓. ประชากร

### ๓.๑ ข้อมูลเกี่ยวกับจำนวนประชากร

จำนวนสถิติประชากรจากทะเบียนราษฎรในเขตเทศบาลตำบลท่าไม้ ณ เดือนเมษายน ๒๕๖๒ มีจำนวนประชากรชาย ๔,๔๖๒ คน หญิง ๔,๓๗๒ คน รวมทั้งสิ้น ๘,๘๓๔ คน รวม ๓,๗๗๔ ครัวเรือน

ตำบล/หมู่บ้าน	ชาย	หญิง	รวม	ครัวเรือน
หมู่ ๑ บ้านลาดปลากทราย	๕๙๘	๖๔๖	๑,๒๔๔	๓๙๖
หมู่ ๒ บ้านกระต่ายเต็น	๔๒๓	๔๒๐	๘๔๓	๒๖๘
หมู่ ๓ บ้านทุ่งผืด	๓๘๔	๔๓๙	๘๒๓	๒๕๓
หมู่ ๔ บ้านท่าหว้า	๒๑๔	๒๖๐	๔๗๔	๓๒๒
หมู่ ๕ บ้านท่าไม้	๒๗๓	๒๙๓	๕๖๖	๔๖๑
หมู่ ๖ บ้านศาลาท่าไม้	๗๔๒	๗๓๔	๑,๔๗๖	๖๙๘
หมู่ ๗ บ้านศรีอพนัน	๗๓๑	๗๖๐	๑,๔๙๑	๕๓๘
หมู่ ๘ บ้านรางโป่ง	๒๘๔	๓๑๔	๕๙๘	๓๐๓
หมู่ ๙ บ้านดอนแจ่ง	๓๘๕	๓๗๙	๗๖๔	๒๙๓
หมู่ ๑๐ บ้านโรงหีบเล็ก	๔๒๘	๕๒๗	๙๕๕	๒๔๓
<b>รวม</b>	<b>๔,๔๖๒</b>	<b>๔,๓๗๒</b>	<b>๘,๘๓๔</b>	<b>๓,๗๗๔</b>

## ๔. สภาพทางสังคม

### ๔.๑ การศึกษา

จากการสำรวจข้อมูลพื้นฐานพบว่า ประชากรอายุ ๑๕ - ๖๐ ปีเต็ม ร้อยละ ๘๘ อ่าน เขียนภาษาไทยและคิดเลขอย่างง่ายได้ เด็กอายุ ๖ - ๑๔ ปี ร้อยละ ๑๐๐ ได้รับการศึกษาภาคบังคับ ๘ ปี ได้เรียนต่อชั้นมัธยมศึกษาปีที่ ๔ หรือเทียบเท่า และที่ไม่ได้เรียนต่อมีงานทำ ร้อยละ ๘๘ ด้านการศึกษาอยู่ในเกณฑ์ที่ดี ปัญหาคือ ยังไม่สามารถที่จะแข่งขันกับเมืองใหญ่ๆ ได้ การแก้ปัญหาของเทศบาลตำบลท่าไม้ ได้จัดกิจกรรมให้กับเด็กของศูนย์พัฒนาเด็กเล็ก การสนับสนุนอาหารเสริมนม อาหารกลางวัน ให้กับโรงเรียนในเขตพื้นที่ และร่วมกันจัดกิจกรรมต่างๆ กับทางโรงเรียน

#### ด้าน กีฬา นันทนาการ การพักผ่อน

เทศบาลตำบลท่าไม้ มีลานกีฬาเพื่อให้ประชาชนและเยาวชนได้ออกกำลังกายเล่นกีฬา จำนวน ๓ แห่ง ซึ่งสามารถใช้เป็นสถานที่เล่นกีฬาได้หลายประเภท เช่น ฟุตบอล วอลเลย์บอล บาสเกตบอล ตะกร้อ เป็นต้น คือ

๑. สนามกีฬาโรงเรียนวัดศรีพนัน หมู่ ๗ ตำบลท่าไม้
๒. สนามกีฬาโรงเรียนวัดกระต่ายเต็น หมู่ ๒ ตำบลท่าไม้
๓. ลานกีฬาบริเวณอาคารป้องกันและบรรเทาสาธารณภัยเทศบาลตำบลท่าไม้ หมู่ ๗ ตำบลท่าไม้

### ๔.๒ สาธารณสุข

สุขภาพอนามัยของประชาชนอยู่ในระดับปานกลางไม่มีโรคติดต่อที่ร้ายแรงระบาดในตำบล โรคที่เป็นกันมากได้แก่ โรคเกี่ยวกับระบบทางเดินหายใจ เช่น ไข้หวัดในเด็กเล็กเนื่องจากความแตกต่างทางอากาศ โรคอุจจาระร่วง โรคปอดอักเสบ ไข้เลือดออก โรคอาหารเป็นพิษ นอกจากนี้ยังมีโรคเกี่ยวกับช่องปาก เช่น โรคฟันผุและเหงือกอักเสบ

ด้านการวางแผนครอบครัวประชาชนส่วนใหญ่ให้ความสนใจและขอรับบริการ

ด้านสุขภาพและสาธารณสุขมูลฐานในเคหะสถานและชีวิตประจำวันประชาชนยังขาดความรู้และการปฏิบัติที่ดี เช่น การจัดบ้านเรือน คอกสัตว์ สภาพแวดล้อมและการกำจัดของเสียและสิ่งปฏิกูลที่ถูกต้อง

การบริการสุขภาพอนามัยของประชาชนในเขตเทศบาลตำบลท่าไม้ มีสถานบริการสาธารณสุขเพียงแห่งเดียวคือ โรงพยาบาลส่งเสริมสุขภาพตำบลกระต่ายเต็น โดยให้การบริการพยาบาลเบื้องต้นและให้คำแนะนำด้านสาธารณสุข บุคลากรทางการแพทย์ในเขตเทศบาล คือ เจ้าหน้าที่อนามัยประจำตำบล ผู้สื่อสารสาธารณสุข (ผสส.) และอาสาสมัครสาธารณสุขชุมชน (อสม.) ซึ่งคัดเลือกจากประชาชนใน หมู่บ้านประจำหมู่บ้านทุกหมู่บ้าน

ด้านการสาธารณสุขเทศบาลตำบลท่าไม้ ได้จัดตั้งกองทุนหลักประกันสุขภาพ (สปสช.) เพื่อส่งเสริมสุขภาพให้กับประชาชนในชุมชนในกลุ่มโดยทำงานร่วมกับโรงพยาบาลส่งเสริมสุขภาพตำบลกระต่ายเต็นและอสม. อยู่เป็นประจำ

เทศบาลตำบลท่าไม้ ได้มีโครงการเทศบาลเคลื่อนที่ และได้ออกตรวจสุขภาพเบื้องต้นให้กับประชาชนเดือนละ ๑ ครั้ง โดยให้บริการในเรื่องของการตรวจวัดความดัน เบาหวาน การนวดแผนไทย การบริการตัดผมฟรีให้กับประชาชนและให้ความรู้ด้านสุขภาพกับชุมชนซึ่งจัดทำโครงการเป็นประจำทุกปี กองสาธารณสุข

### ๔.๓ อาชญากรรม

เทศบาลตำบลท่าไม้ ไม่มีเหตุอาชญากรรมรุนแรงเกิดขึ้น แต่มีเหตุการณ์ลักขโมยทรัพย์สินประชาชน และทำลายทรัพย์สินของราชการเป็นบางครั้ง จากการสำรวจข้อมูลพื้นฐานพบว่า ส่วนมากครัวเรือนมีการป้องกันอุบัติภัยอย่างถูกวิธี มีความปลอดภัยในชีวิตและทรัพย์สิน วิธีการแก้ปัญหาของเทศบาลที่สามารถดำเนินการได้ตามอำนาจหน้าที่และงบประมาณที่มีอยู่อย่างจำกัด คือการติดตั้งกล้องวงจรปิดในจุดที่เป็นที่สาธารณะ ติดตั้งสัญญาณไฟกระพริบทางร่วมทางแยก มีป้ายบอกชื่อซอยมีลูกศรบอกทาง รวมทั้งขอความร่วมมือกับสถานีตำรวจภูธรตำบลลูกแก ร่วมกับผู้ใหญ่บ้าน ผู้นำชุมชน ได้ตั้งจุดตรวจ จุดสกัด จุดบริการ ออกสำรวจยามวิกาลอย่างต่อเนื่อง และในช่วงเทศกาลที่มีวันหยุดหลายวันเทศบาลจะอำนวยความสะดวกให้กับประชาชน แต่ปัญหาที่พบเป็นประจำคือการทะเลาะวิวาทของกลุ่มวัยรุ่นโดยเฉพาะในสถานที่จัดงานดนตรี งานมหรสพ เป็นปัญหาที่ชุมชนได้รับผลกระทบเป็นอย่างมาก การแก้ไขปัญหา คือการแจ้งเตือนให้ผู้ปกครองดูแลบุตรหลานของตน ประชาสัมพันธ์ให้ทราบถึงผลกระทบ ผลเสียหาย และโทษที่ได้รับจากการเกิดเหตุทะเลาะวิวาท การขอความร่วมมือไปยังผู้นำ การขอกำลังจาก ตำรวจ ผู้นำ อปพร. เพื่อระงับเหตุไม่ให้เกิดความรุนแรง แต่จะไม่ให้เกิดขึ้นเลยยังเป็นปัญหาที่ปัจจุบันไม่สามารถที่จะแก้ไขได้ ทั้งที่มีการร่วมมือกันหลายฝ่าย เป็นเรื่องที่ทางเทศบาลฯ จะต้องหาวิธีที่จะแก้ไขปัญหาให้กับประชาชนต่อไปตามอำนาจหน้าที่ที่สามารถดำเนินการได้

### ๔.๔ ยาเสพติด

ปัญหายาเสพติดในชุมชนของเทศบาลตำบลท่าไม้ จากการประสานงานกับสถานีตำรวจภูธรตำบลลูกแกได้แจ้งให้กับเทศบาลฯ ทราบนั้นพบว่าในเขตเทศบาลฯ มีผู้ที่ติดยาเสพติดแต่เมื่อเทียบกับพื้นที่อื่นถือว่าน้อย และยังไม่พบผู้ค้า เหตุผลก็เนื่องมาจากว่าได้รับความร่วมมือกับทางผู้นำ ประชาชน หน่วยงานของเทศบาลฯ ที่ช่วยสอดส่องดูแลอยู่เป็นประจำ การแก้ไขปัญหาของเทศบาลฯ สามารถทำได้เฉพาะตามอำนาจหน้าที่เท่านั้น เช่น การณรงค์ การประชาสัมพันธ์ การแจ้งเบาะแส การฝึกอบรมให้ความรู้ ถ้านอกเหนือจากอำนาจหน้าที่ ก็เป็นเรื่องของอำเภอหรือตำรวจแล้วแต่กรณี ทั้งนี้ เทศบาลฯ ก็ได้ให้ความร่วมมือมาโดยตลอด

### ๔.๕ การสังคมสงเคราะห์

เทศบาลได้ดำเนินการด้านสังคมสงเคราะห์ ดังนี้

๑. ดำเนินการจ่ายเบี้ยยังชีพให้กับผู้สูงอายุ ผู้พิการ และผู้ป่วยเอดส์
๒. รับลงทะเบียนและประสานโครงการเงินอุดหนุนเพื่อการเลี้ยงดูเด็กแรกเกิด
๓. ประสานการทำบัตรผู้พิการ
๔. ตั้งโครงการช่วยเหลือผู้ยากจน ยากไร้ รายได้น้อย และผู้ด้อยโอกาสไร้ที่พึ่ง
๕. ตั้งโครงการปรับปรุงซ่อมแซมบ้านคนจน
๖. ตั้งโครงการฝึกอบรมอาชีพให้กับผู้สูงอายุในชุมชน

ในปี พ.ศ. ๒๕๖๐ ให้บริการสงเคราะห์เบี้ยยังชีพคนชรา จำนวน ๑,๔๓๓ คน ผู้พิการจำนวน ๒๒๑ คน ผู้ป่วยโรคเอดส์ จำนวน ๕ คน และผู้ด้อยโอกาสในเขตเทศบาล ผู้ยากไร้ในเขตเทศบาล จัดให้มีกิจกรรมวันผู้สูงอายุและกิจกรรมงานวันคนพิการสากลทุกปี รวมถึงช่วยเหลือผู้ประสบอุบัติเหตุและภัยธรรมชาติต่าง ๆ

เทศบาลตำบลท่าไม้ จัดตั้งศูนย์พัฒนาคุณภาพชีวิตและส่งเสริมอาชีพผู้สูงอายุ จำนวน ๑ ศูนย์ เพื่อใช้เป็นศูนย์กลางในการอบรมให้ความรู้และการทำกิจกรรมต่างๆของผู้สูงอายุ

## ๕. ระบบบริการพื้นฐาน

ในเขตเทศบาลมีระบบบริการพื้นฐาน ดังนี้

### ๕.๑ การไฟฟ้า

การขยายเขตไฟฟ้า ปัจจุบันมีไฟฟ้าใช้ทุกครัวเรือน คิดเป็น ๑๐๐ เปอร์เซ็นต์ ปัญหาคือ ไฟฟ้าส่องสว่างทางหรือที่สาธารณะยังไม่สามารถดำเนินการครอบคลุมพื้นที่ได้ทั้งหมด เนื่องจากพื้นที่ที่มีความต้องการให้ติดตั้งไฟฟ้าส่องสว่างนั้นยังไม่เป็นที่สาธารณะ เทศบาลฯ จึงไม่สามารถดำเนินการได้ เช่นเดียวกับถนน การแก้ปัญหาคือ ประสานความร่วมมือกันในหลายๆ ฝ่าย เพื่อที่จะทำความเข้าใจกับประชาชนในพื้นที่ และวิธีการที่จะดำเนินการแก้ไขอย่างไร ทั้งนี้ เทศบาลฯ ได้ตั้งงบประมาณในส่วนนี้ไว้แล้ว และได้แจ้งประชาสัมพันธ์ให้ประชาชนได้รับทราบถึงเหตุผลเพื่อที่จะได้ช่วยกันแก้ไขปัญหาให้กับชุมชน ปัจจุบันในเขตเทศบาลมีไฟฟ้าใช้ ดังนี้

- (๑) จำนวนครัวเรือนที่ใช้ไฟฟ้า ๓,๖๘๙ หลังคาเรือน
- (๒) ไฟฟ้าสาธารณะ ครอบคลุมถนนทุกสายในเขตเทศบาล

### ๕.๒ การประปา

การประปา เทศบาลมีกิจการประปาเป็นของตนเอง สามารถให้บริการได้ ครอบคลุมทุกหลังคาเรือน คิดเป็น ๑๐๐ เปอร์เซ็นต์ และมีน้ำใช้ตลอดทั้งปี ปัญหาคือ มีข้อร้องเรียนเรื่อง น้ำประปาขุ่นบ่อยครั้ง สาเหตุเนื่องจากเป็นท่อประปาเก่าเกิดการตกตะกอนของน้ำ เทศบาลมีหอดังประปาทุกหมู่บ้าน ปัจจุบันเทศบาลยังไม่ประสบปัญหาการขาดแคลนน้ำสามารถที่จะจัดหาน้ำดิบสำหรับผลิตประปาให้ชุมชนได้ การแก้ปัญหาคือ การลงพื้นที่ดำเนินการแก้ไขตามจุดที่เกิดปัญหาในพื้นที่ และเทศบาลมีกองประปาเพื่อซ่อมแซม บำรุง รักษาด้านการประปาในเขตเทศบาล เพื่อให้ประชาชนมีน้ำอุปโภค บริโภคได้อย่างพอเพียง

- (๑) จำนวนครัวเรือนที่ใช้น้ำประปา ๑,๖๔๖ หลังคาเรือน
- (๒) จำนวนหอดังประปา ในชุมชน จำนวน ๑๒ แห่ง กำลังก่อสร้าง ๓ แห่ง
- (๓) ปริมาณการใช้น้ำประปาเฉลี่ย ๕๐๐ - ๕๕๐ ลบ.ม. ต่อวัน
- (๔) แหล่งน้ำดิบที่ใช้ผลิตน้ำประปาได้จาก แหล่งน้ำบาดาลมีหอดังประปากักเก็บน้ำทุก

หมู่บ้าน

### ๕.๓ ด้านสิ่งแวดล้อมและทรัพยากรธรรมชาติ

(๑) แหล่งน้ำ ในเขตเทศบาลตำบลท่าไม้ มีแหล่งน้ำจากแม่น้ำแม่กลอง และจากระบบชลประทาน เพื่อใช้ในภาคการเกษตรและอุตสาหกรรม

#### (๒) ขยะมูลฝอย

๑. ปริมาณขยะ ประมาณวันละ ๑๐ ตัน
๒. รถยนต์ที่ใช้ในการจัดเก็บขยะมูลฝอย ขนาดความจุ ๓๐ ลบ.เมตร มีจำนวน ๒ คัน
๓. รถยนต์ที่ใช้ในการจัดเก็บขยะมูลฝอย ขนาดความจุ ๓ ลบ.เมตร มีจำนวน ๑ คัน

### ๕.๔ โทรศัพท์

- (๑) จำนวนโทรศัพท์สาธารณะในเขตพื้นที่ จำนวน ๓ หมายเลข  
 (๒) มีระบบเสียงตามสายให้ได้รับข้อมูลข่าวสารครอบคลุมร้อยละ ๑๐๐ ของพื้นที่เทศบาล

### ๕.๕ เส้นทางคมนาคม

ในเขตเทศบาลตำบลท่าไม้ มีเส้นทางคมนาคมในพื้นที่เทศบาลที่เป็นถนนคอนกรีตเสริมเหล็ก ร้อยละ ๗๐ เป้าหมายคือต้องการให้ได้มากกว่านี้หรือร้อยละ ๑๐๐ โดยผู้บริหารมีนโยบายที่จะดำเนินการก่อสร้างถนนคอนกรีตเสริมเหล็กทุกสาย ปัญหาคือ เทศบาลฯ ไม่สามารถดำเนินการได้เนื่องจากพื้นที่ยังไม่เป็นที่สาธารณะ จะดำเนินการได้ก็ต่อเมื่อต้องเป็นที่สาธารณะ ปัจจุบันเทศบาลฯ มีเส้นทางคมนาคม ดังนี้

#### (๑) การคมนาคม การจราจร

การคมนาคมของเทศบาลตำบลท่าไม้ใช้ยานพาหนะทางบกเป็นหลัก เช่น รถยนต์ รถจักรยานยนต์โดยมีเส้นทางคมนาคมที่สำคัญ ดังนี้

- ทางหลวงแผ่นดินหมายเลข ๓๒๓ โดยตัดผ่านทางตอนใต้ของเทศบาลฯ ในแนวทิศตะวันตก
- ทางรถไฟสายตะวันตก จากกรุงเทพมหานคร (ธนบุรี) ถึงสถานีน้ำตกผ่านเทศบาลตำบลลูกแก เทศบาลตำบลท่าไม้ไม่มีสถานีรถไฟภายในเทศบาลต้องลงที่สถานีบ้านลูกแกในพื้นที่เขตเทศบาลตำบลลูกแก

#### ๑.๒) สะพาน จำนวน ๕ สะพาน

#### ๑.๓) ถนน

ถนนในความรับผิดชอบของกรมทางหลวง จำนวน ๔ สาย  
 สภาพถนน คอนกรีต จำนวน ๑ สาย ระยะทาง ๖ กม.  
 ลาดยาง จำนวน - สาย ระยะทาง - กม.  
 ลูกรัง จำนวน - สาย ระยะทาง - กม.

ถนนของท้องถิ่น เทศบาลตำบลท่าไม้ จำนวน ๔๑ สาย  
 สภาพถนน คอนกรีต จำนวน ๓๕ สาย ระยะทาง ๔๙ กม.  
 แอสฟัลต์ติก จำนวน ๖ สาย ระยะทาง ๑๘ กม.  
 ลาดยาง จำนวน - สาย ระยะทาง - กม.  
 ลูกรัง จำนวน ๑๕ สาย ระยะทาง ๓๘ กม.

## ๖. ระบบเศรษฐกิจ

### ๖.๑ การเกษตร

ประชากรในเขตเทศบาล ร้อยละ ๖๐ ประกอบอาชีพเกษตรกรรม ผลผลิตทางการเกษตรที่สำคัญ ได้แก่ ข้าว มันสำปะหลัง อ้อย ข้าวโพด หน่อไม้ฝรั่ง ดังนี้

- อาชีพเกษตรกรรม ร้อยละ ๖๐ ของจำนวนประชากรทั้งหมด
- อาชีพเลี้ยงสัตว์ ร้อยละ ๘ ของจำนวนประชากรทั้งหมด
- อาชีพรับจ้าง ร้อยละ ๑๕ ของจำนวนประชากรทั้งหมด
- อาชีพค้าขาย ร้อยละ ๑๐ ของจำนวนประชากรทั้งหมด

เนื่องจากสภาพของดินในเขตเทศบาลตำบลท่าไม้ เป็นดินที่มีศักยภาพสูงปานกลางถึงสูงมาก ลักษณะของดินเป็นดินเหนียวและร่วนซึ่งเกิดจากการทับถมของตะกอนน้ำพัดมา จึงมีความอุดมสมบูรณ์มาก มีการระบายน้ำเร็วลักษณะดินดังกล่าวครอบคลุมพื้นที่ส่วนใหญ่ของอำเภอท่ามะกาเหมาะสม

แก่การปลูกข้าว พืชไร่ ผักและผลไม้ ประชากร จึงปลูกพืชสวนดังกล่าวเป็นอาชีพหลัก แรงงานในภาคเกษตรกรรมส่วนใหญ่ได้มาจากสมาชิกในครัวเรือน ญาติพี่น้องและเพื่อนบ้านที่ว่างเว้นจากฤดูเก็บเกี่ยวในพื้นที่ของตนเอง โดยการนำเครื่องจักรมาช่วยในการเพาะปลูกด้วย

### ๖.๒ การประมง

(ในเขตเทศบาลไม่มีการประมง)

### ๖.๓ การปศุสัตว์

- เป็นการประกอบในลักษณะเลี้ยงในครัวเรือนเป็นอาชีพหลักและอาชีพเสริม เช่น การเลี้ยงไก่ เป็ด โค สุกร แพะ เป็นต้น

### ๖.๔ การบริการ

โรงแรม	๓	แห่ง	ร้านอาหาร	๕	แห่ง
ร้านเกมส์	๓	แห่ง	ร้านค้าสะดวกซื้อ	๑	แห่ง

### ๖.๕ การอุตสาหกรรม

ในเขตเทศบาลตำบลท่าไม้ มีอุตสาหกรรมที่สำคัญคือ บริษัทโรงงานน้ำตาลไทยกาญจนบุรี และอุตสาหกรรมขนาดย่อมประเภทต่างๆ

### ๖.๖ การพาณิชย์กรรม/การบริการ

สถานประกอบการในเขตเทศบาลตำบลท่าไม้ ส่วนใหญ่จะอยู่ในเขตหมู่ที่ ๖,๗ และ ๘ ส่วนใหญ่จะเป็นกิจการประเภทค้าขายของเบ็ดเตล็ด รองลงมาได้แก่กิจการจำหน่ายวัสดุก่อสร้างและการผลิตน้ำดื่มเพื่อนสตรีของชุมชน หมู่ ๖ และการผลิตน้ำดื่มวรพล หมู่ ๗

### ๖.๗ การท่องเที่ยว

ในเขตเทศบาลตำบลท่าไม้ไม่มีแหล่งท่องเที่ยวทางศิลปวัฒนธรรม และแหล่งท่องเที่ยวทางธรรมชาติที่สำคัญมีเพียงลำแม่น้ำแม่กลองและศาสนสถาน ซึ่งประชาชนใช้เป็นสถานที่พักผ่อนหย่อนใจ ใช้เป็นศูนย์รวมในการประกอบพิธีกรรมทางศาสนาในช่วงเทศกาลงานประเพณีทางศิลปวัฒนธรรมของท้องถิ่นและของชาติ

### ๖.๘ แรงงาน

จากการสำรวจข้อมูลพื้นฐานพบว่า ประชากรที่มีอายุ ๑๕ - ๖๐ ปี อยู่ในกำลังแรงงาน ร้อยละ ๙๕ เมื่อเทียบกับอัตราส่วนกับจังหวัด ร้อยละ ๗๓.๙๙ ซึ่งสูงกว่ามาก แต่ค่าแรงในพื้นที่ต่ำกว่าระดับจังหวัด โดยเฉพาะแรงงานด้านการเกษตร ประชากรอายุระหว่าง ๒๕ - ๕๐ ปี บางส่วน ไปรับจ้างทำงานนอกพื้นที่ รวมทั้งแรงงานที่ไปทำงานต่างประเทศ ปัญหาที่พบคือ ประชากรต้องไปทำงานนอกพื้นที่ในเมืองที่มีโรงงานอุตสาหกรรม บริษัท ห้างร้านใหญ่ๆ เพราะในพื้นที่ไม่มีโรงงานอุตสาหกรรมที่มีการจ้างแรงงานเป็นจำนวนมาก ด้วยพื้นที่ส่วนมากเป็นที่อยู่อาศัย ซึ่งปัญหานี้กำลังดำเนินการแก้ไขอย่างต่อเนื่อง



## การปฏิบัติงานตามภารกิจหลัก

### ความหมายมาตรฐานการปฏิบัติงาน

มาตรการปฏิบัติงานถือเป็นเครื่องมือสำคัญอย่างหนึ่งที่องค์กรจะนำมาใช้ในการบริหารงานบุคคล เพราะทั้งผู้บริหารและผู้ปฏิบัติงานต่างจะได้รับประโยชน์จากการกำหนดมาตรฐานการปฏิบัติงานขึ้นมาใช้ร่วมกัน ผู้บริหารจะมีเครื่องมือช่วยควบคุมให้ดำเนินงานเป็นไปตามเป้าหมายที่กำหนดไว้ การมอบหมายหน้าที่ และการสั่งการสามารถทำได้โดยสะดวกรวดเร็ว การประเมินผลการปฏิบัติงานมีความยุติธรรมและน่าเชื่อถือ เนื่องจากมีหลักฐานและหลักเกณฑ์ที่ผู้บริหารสามารถชี้แจงให้ผู้ปฏิบัติงานยอมรับผลการประเมินได้โดยงานใน ส่วนของผู้ปฏิบัติงาน มาตรฐานที่กำหนดไว้ถือเป็นสิ่งที่ท้าทายที่ทำให้เกิดความมุ่งมั่นที่จะไปให้ถึงเป้าหมาย การปฏิบัติงานมีความถูกต้องมากขึ้น เนื่องจากผู้ปฏิบัติงานมีกรอบหรือแนวทางในการปรับปรุงงานและการ พัฒนาศักยภาพ เพื่อนำไปสู่มาตรฐานการปฏิบัติงานที่ทั้งผู้ปฏิบัติงานและผู้บริหารองค์กรได้กันกำหนดไว้เพื่อ คุณภาพของการปฏิบัติงานและความเจริญก้าวหน้าขององค์กร

มาตรฐานการปฏิบัติงาน (Performance Standard) การบริหารงานบุคคลนับเป็นภารกิจที่สำคัญยิ่ง ประการหนึ่งของการบริหารองค์กร เนื่องจากเป็นปัจจัยที่มีส่วนทำให้การพัฒนาองค์กรบรรลุตาม วัตถุประสงค์และเป้าหมายที่วางไว้ การบริหารบุคคลเป็นกระบวนการที่เกี่ยวข้องกับตัวบุคคลในองค์กร นับตั้งแต่การสรรหาบุคคลมาปฏิบัติงาน การบรรจุแต่งตั้ง การพัฒนา การประเมินผลการปฏิบัติงาน ไปจนถึง การให้บุคคลพ้นจากงาน ทั้งนี้เพื่อให้องค์กรได้คนดีมีความรู้ความสามารถและความประพฤติดีมาปฏิบัติงาน (Performance Standard) ขึ้นมาใช้ในการวัดและประเมินคุณสมบัติของบุคคล ซึ่งผลที่ได้จากการประเมินผล การปฏิบัติงานจะเป็นข้อมูลที่องค์กรนำไปใช้ในการพิจารณาประเมินผล ซึ่งในเครื่องมือที่ต้องใช้ก็คือ มาตรฐานการปฏิบัติงาน (Performance Standard) ทั้งนี้เพื่อใช้เป็นเกณฑ์ในการเปรียบเทียบผลงานระหว่าง บุคคลที่ปฏิบัติงานอย่างเดียวกัน โดยองค์กรต้องทำการกำหนดมาตรฐานการปฏิบัติงานไว้เป็นหลักฐานที่ ชัดเจนก่อนแล้ว เมื่อดำเนินการประเมินผลการปฏิบัติงานของบุคคลจึงเปรียบเทียบกับมาตรฐานที่องค์กรได้ กำหนดไว้

มาตรฐานการปฏิบัติงาน สำหรับคำว่ามาตรฐานการปฏิบัติงาน (Performance Standard) สำนักงานคณะกรรมการข้าราชการพลเรือน ได้ให้ความหมายว่าเป็นผลการปฏิบัติงานในระดับใดระดับหนึ่ง ซึ่งถือว่าเป็นเกณฑ์ที่นำพอใจหรืออยู่ในระดับที่ผู้ปฏิบัติงานส่วนใหญ่ทำได้ การกำหนดมาตรฐานการปฏิบัติงาน จะเป็นลักษณะข้อตกลงร่วมกันระหว่างผู้บังคับบัญชาในงานที่ต้องปฏิบัติ โดยจะมีการอภิปราย กำหนดมาตรฐานหลายๆ ด้าน ด้วยกัน อาทิ ด้านปริมาณ คุณภาพ ระยะเวลา ค่าใช้จ่ายหรือพฤติกรรมของ ผู้ปฏิบัติงาน เนื่องจากมาตรฐานของงานบางประเภทจะออกมาในรูปแบบของปริมาณ ในขณะที่บางประเภท อาจออกมาในรูปของคุณภาพขององค์กร จึงจำเป็นต้องกำหนดมาตรฐานการปฏิบัติงานให้เหมาะสมและ สอดคล้องกับลักษณะของงานประเภทนั้นๆ

๑. เพื่อให้ส่วนราชการมีมาตรฐานการปฏิบัติงานที่ชัดเจน อย่างเป็นลายลักษณ์อักษรที่แสดงถึง รายละเอียดขั้นตอนการปฏิบัติงานของกิจกรรม/กระบวนการต่างๆ ของหน่วยงาน

๒. เพื่อประโยชน์ในการบริหารจัดการองค์กร/การจัดทำมาตรฐานการปฏิบัติงานถือเป็นเครื่องมือ อย่างหนึ่งในการสร้างมาตรฐานการปฏิบัติงาน (ตาม PM ๕) ที่มุ่งไปสู่การบริหารคุณภาพทั่วไปทั้งองค์กร อย่างมีประสิทธิภาพ

ทั้งนี้ เพื่อให้การทำงานของส่วนราชการได้มาตรฐานเป็นไปตามเป้าหมาย ได้ผลิตผลหรือการบริการที่ มีคุณภาพ เสร็จรวดเร็วทันตามกำหนดเวลานัดหมาย มีการทำงานปลอดภัยเพื่อการบรรลุข้อกำหนดที่สำคัญ ของกระบวนการ

## ประโยชน์ของมาตรฐานการปฏิบัติงาน

หากจะพิจารณาถึงประโยชน์ที่องค์กรจะได้รับจากการกำหนดมาตรฐานการปฏิบัติงานขึ้นใช้ก็พบว่า มีด้วยกันหลายประการ ไม่ว่าจะเป็นทางด้านประสิทธิภาพการปฏิบัติงาน การสร้างแรงจูงใจ การปรับปรุงงาน และการประเมินผลการปฏิบัติงาน ดังนี้

๑. ด้านประสิทธิภาพการปฏิบัติงานจะช่วยให้ผู้ปฏิบัติงานสามารถปฏิบัติงานได้อย่างถูกต้อง การเปรียบเทียบผลงานที่ทำได้กับที่ควรจะเป็นมีความชัดเจน มองเห็นแนวทางในการพัฒนาการปฏิบัติงานให้เกิดผลได้มากขึ้น และช่วยให้มีการฝึกฝนตนเองให้เข้าสู่มาตรฐานได้

๒. ด้านการสร้างแรงจูงใจ มาตรฐานการปฏิบัติงานเป็นสิ่งที่ทำให้เราเกิดความมุ่งมั่นไปสู่มาตรฐาน ผู้ปฏิบัติงานที่มีความสามารถจะเกิดความรู้สึกท้าทายผู้ปฏิบัติงานที่มุ่งความสำเร็จจะเกิดความมานะพยายาม ผู้ปฏิบัติงานจะเกิดความภาคภูมิใจและสนุกกับงาน

๓. ด้านการปรับปรุงงานมาตรฐานการปฏิบัติงานจะช่วยให้ผู้ปฏิบัติงานทราบว่าผลงานที่มีคุณภาพ จะต้องปฏิบัติอย่างไร ช่วยให้มีข้อกำหนดรายละเอียดของงานทุกครั้ง ทำให้มองเห็นแนวทางในการปรับปรุงงานและพัฒนาความสามารถของผู้ปฏิบัติงาน และช่วยให้สามารถพิจารณาถึงความคุ้มค่าและเป็นประโยชน์ต่อการเพิ่มผลผลิต

๔. ด้านการควบคุมงานมาตรฐานการปฏิบัติงานเป็นเครื่องมือที่ผู้บังคับบัญชาใช้ควบคุม การปฏิบัติงาน ผู้บังคับบัญชาสามารถมอบหมายอำนาจหน้าที่และส่งผ่านคำสั่งได้ง่ายขึ้น ช่วยให้สามารถดำเนินงานตามแผนง่ายขึ้นและควบคุมงานได้ดีขึ้น

๕. ด้านการประเมินผลการปฏิบัติงาน มาตรฐานการปฏิบัติงานช่วยให้การประเมินผลการปฏิบัติงานเป็นไปอย่างมีหลักเกณฑ์ ป้องกันไม่ให้เกิดการประเมินผลการปฏิบัติงานด้วยความรู้สึกรเปรียบเทียบผลการปฏิบัติงานที่ทำได้กับมาตรฐานการปฏิบัติงานมีความชัดเจน และช่วยให้ผู้ปฏิบัติงานยอมรับผลการประเมินได้ดีขึ้น

## ขั้นตอนการกำหนดมาตรฐานการปฏิบัติงาน ประกอบด้วย

๑. เลือกงานหลักของแต่ละตำแหน่งมาทำการวิเคราะห์โดยดูรายละเอียดจากแบบบรรยายลักษณะงาน (Job Description) ประกอบด้วย

๒. พิจารณาวางเงื่อนไขหรือข้อกำหนดไว้ล่วงหน้าว่าต้องการผลงานลักษณะใดจากตำแหน่งนั้นไม่ว่าจะเป็นปริมาณงาน คุณภาพงาน หรือวิธีการปฏิบัติงาน ซึ่งเงื่อนไขหรือข้อกำหนดที่ตั้งไว้ต้องไม่ขัดกับนโยบาย หลักเกณฑ์หรือระเบียบข้อบังคับของหน่วยงานหรือองค์กร

๓. ประชุมผู้ที่เกี่ยวข้อง ได้แก่ ผู้บังคับบัญชา หัวหน้าหน่วยงานทุกหน่วยงานและผู้ปฏิบัติงานในตำแหน่งนั้นๆ เพื่อปรึกษาและหาข้อตกลงร่วมกัน

๔. ชี้แจงและทำความเข้าใจกับผู้ปฏิบัติงานและผู้เกี่ยวข้องอื่นๆ เกี่ยวกับมาตรฐานการปฏิบัติงานที่กำหนดไว้

๕. ติดตามดูการปฏิบัติงานแล้วนำมาเปรียบเทียบกับมาตรฐานที่กำหนดไว้

๖. พิจารณาปรับปรุงหรือแก้ไขมาตรฐานที่กำหนดไว้ใหม่ตามความเหมาะสมยิ่งขึ้น เกณฑ์ของมาตรฐานการปฏิบัติงาน เกณฑ์ที่องค์กรมักกำหนดเป็นมาตรฐานการปฏิบัติงาน ได้แก่ เกณฑ์ด้านปริมาณงานและระยะเวลาที่ปฏิบัติคุณภาพของงาน

เทศบาลตำบลท่าไม้ กำหนดแนวทางการพัฒนาพนักงานเทศบาลโดยการจัดทำแผนพัฒนาพนักงานเทศบาล เพื่อเพิ่มพูนความรู้ ทักษะ ทักษะที่ดี มีคุณธรรมและจริยธรรม อันจะทำให้การปฏิบัติหน้าที่ของพนักงานเทศบาลเป็นไปอย่างมีประสิทธิภาพ โดยให้พนักงานเทศบาล, ลูกจ้าง และ

พนักงานจ้างของเทศบาลทุกคนทุกตำแหน่งได้มีโอกาสได้รับการพัฒนาภายในช่วงระยะเวลาตามแบบ อัตราค่าจ้าง ๓ ปีโดยใช้วิธีการพัฒนา ดังนี้

๑. การฝึกอบรม ในสถานที่ราชการหรือนอกสถานที่ราชการ โดยการเน้นหลักสูตรการพัฒนาองค์การเป็นหลัก เพื่อปรับเปลี่ยนพฤติกรรมในการทำงานให้ทันกับสภาพความเปลี่ยนแปลง ของระเบียบ กฎหมาย นโยบาย การถ่ายโอนภารกิจ ภาระหน้าที่ ตามอำนาจหน้าที่ของเทศบาล วิถีชีวิตของสังคม ภาวะเศรษฐกิจและการเมืองของท้องถิ่น

๒. การศึกษาดูงาน สถานที่ของราชการ รัฐวิสาหกิจหรือหน่วยงานของเอกชน เพื่อเพิ่มพูนความรู้ ประสบการณ์ สร้างวิสัยทัศน์ในการปฏิบัติหน้าที่ และปรับเปลี่ยนทัศนคติในการปฏิบัติหน้าที่ โดยการนำแบบอย่างที่ดีของการศึกษาดูงานมาพัฒนาการปฏิบัติหน้าที่ เพื่อประโยชน์ของการสนองนโยบายการพัฒนาท้องถิ่นของทางราชการ

การพัฒนาพนักงานเทศบาล, ลูกจ้าง และพนักงานจ้างของเทศบาลจะดำเนินการพัฒนาภายในช่วงระยะเวลาตามแผนอัตราค่าจ้าง ๓ ปี และแผนพัฒนาพนักงานเทศบาล โดยกำหนดให้มีการฝึกอบรมและศึกษาดูงานอย่างน้อยปีละ ๑ ครั้ง

### ประกาศคุณธรรมจริยธรรมของพนักงานเทศบาล, ลูกจ้างประจำ และพนักงานจ้างของเทศบาล

เทศบาลตำบลท่าไม้ ประกาศคุณธรรมจริยธรรมของพนักงานเทศบาล เพื่อให้พนักงานเทศบาลยึดถือเป็นแนวทางปฏิบัติหน้าที่ราชการ ดังนี้

#### คุณธรรมจริยธรรมต่อตนเอง

ข้อ ๑ พนักงานเทศบาลพึงเป็นผู้มีศีลธรรมอันดี และประพฤติตนให้เหมาะสมกับการเป็นพนักงานเทศบาล

ข้อ ๒ พนักงานเทศบาลพึงใช้วิชาชีพในการปฏิบัติหน้าที่ราชการด้วยความซื่อสัตย์ และไม่แสวงหาประโยชน์โดยมิชอบ ในกรณีที่วิชาชีพใดมีจรรยาวิชาชีพกำหนดไว้ ก็พึงปฏิบัติตามจรรยาบัญ

ข้อ ๓ พนักงานเทศบาลพึงมีทัศนคติที่ดี และพัฒนาตนเองให้มีคุณธรรม จริยธรรม รวมทั้งเพิ่มพูนความรู้ ความสามารถ และทักษะ ในการทำงานเพื่อให้การปฏิบัติหน้าที่ราชการมีประสิทธิภาพ ประสิทธิภาพยิ่งขึ้น

#### คุณธรรมต่อหน้าที่การงาน

ข้อ ๔ พนักงานเทศบาลพึงปฏิบัติหน้าที่ราชการด้วยความสุจริต เสมอภาคปราศจากอคติ ตั้งใจมุ่งมั่นโปร่งใสและสามารถตรวจสอบได้

ข้อ ๕ พนักงานเทศบาลพึงปฏิบัติหน้าที่ราชการอย่างเต็มกำลังความสามารถ รอบคอบ รวดเร็ว ขยันหมั่นเพียร ถูกต้อง สมเหตุสมผล โดยคำนึงถึงประโยชน์ของทางราชการและประชาชน เป็นสำคัญ

ข้อ ๖ พนักงานเทศบาลพึงประพฤติตนเป็นผู้ตรงต่อเวลา และใช้เวลาราชการให้เป็นประโยชน์ต่อทางราชการอย่างเต็มที่

ข้อ ๗ พนักงานเทศบาล พึงดูแลรักษาและใช้ทรัพย์สินของทางราชการอย่างประหยัดคุ้มค่า โดยระมัดระวังมิให้เสียหายหรือสิ้นเปลืองเยี่ยงวิญญูชนจะพึงปฏิบัติต่อทรัพย์สินของตนเอง

#### คุณธรรมจริยธรรมต่อผู้บังคับบัญชา ผู้อยู่ใต้บังคับบัญชาและผู้ร่วมงาน

ข้อ ๘ พนักงานเทศบาลพึงมีความรับผิดชอบในการปฏิบัติงาน การให้ความร่วมมือ ช่วยเหลือกลุ่มงานของตนทั้งในด้านการให้ความคิดเห็น การช่วยทำงาน และการแก้ปัญหาร่วมกัน รวมทั้งการเสนอแนะในสิ่งที่เห็นว่าจะมีประโยชน์ต่อการพัฒนางานในความรับผิดชอบด้วย

ข้อ ๙ พนักงานเทศบาลซึ่งเป็นผู้บังคับบัญชา พึงดูแลเอาใจใส่ผู้อยู่ใต้บังคับบัญชาทั้งในด้านการปฏิบัติงาน ขวัญ กำลังใจ สวัสดิการ และยอมรับฟังความคิดเห็นของผู้อยู่ใต้บังคับบัญชา ตลอดจนปกครองผู้อยู่ใต้บังคับบัญชาด้วยหลักการและเหตุผลที่ถูกต้องตามทำนองคลองธรรม

ข้อ ๑๐ พนักงานเทศบาลพึงช่วยเหลือเกื้อกูลกันในทางที่ชอบ รวมทั้งส่งเสริมสนับสนุนให้เกิดความสามัคคี ร่วมแรงร่วมใจในบรรดาผู้ร่วมงานในการปฏิบัติหน้าที่เพื่อประโยชน์ส่วนรวม

ข้อ ๑๑ พนักงานเทศบาลพึงปฏิบัติต่อผู้ร่วมงานตลอดจนผู้เกี่ยวข้องด้วยความสุภาพ มีน้ำใจ และมนุษยสัมพันธ์อันดี

ข้อ ๑๒ พนักงานเทศบาลพึงละเว้นจากการนำผลงานของผู้อื่นมาเป็นของตน

#### คุณธรรมจริยธรรมต่อประชาชนและสังคม

ข้อ ๑๓ พนักงานเทศบาลพึงให้บริการประชาชนอย่างเต็มกำลังความสามารถด้วยความเป็นธรรม เอื้อเฟื้อ มีน้ำใจ และใช้กริยาวาจาที่สุภาพอ่อนโยน เมื่อเห็นว่างเรื่องใดไม่สามารถปฏิบัติได้ หรือไม่อยู่ในอำนาจหน้าที่ของตนจะต้องปฏิบัติ ควรชี้แจงเหตุผลหรือแนะนำให้ติดต่อยังหน่วยงานหรือบุคคลซึ่งตนทราบว่า มีอำนาจหน้าที่เกี่ยวข้องกับเรื่องนั้น ๆ ต่อไป

ข้อ ๑๔ พนักงานเทศบาลพึงประพฤติตนให้เป็นที่เชื่อถือของบุคคลทั่วไป

ข้อ ๑๕ พนักงานเทศบาลพึงละเว้นการรับทรัพย์สินหรือประโยชน์อื่นใดซึ่งมีมูลค่าเกินปกติวิสัยที่วิญญูชนจะให้แก่กันโดยเสน่หาจากผู้มาติดต่อราชการ หรือผู้ซึ่งอาจได้รับประโยชน์จากการปฏิบัติหน้าที่ราชการนั้น หากได้ไว้แล้วและทราบภายหลังว่าทรัพย์สินหรือประโยชน์อื่นใดที่รับไว้มีมูลค่าเกินปกติวิสัย ก็ให้รายงานผู้บังคับบัญชาทราบโดยเร็ว เพื่อดำเนินการตามสมควรแก่กรณี

## โครงสร้างการกำหนดส่วนราชการ

จากสภาพปัญหาของเทศบาลตำบลท่าไม้ดังกล่าว เทศบาลฯ มีภารกิจหน้าที่ที่จะต้องดำเนินการแก้ไขปัญหาที่เกิดขึ้น ภายใต้อำนาจหน้าที่ที่กำหนดไว้ในพระราชบัญญัติเทศบาล พ.ศ. ๒๔๙๖ และพระราชบัญญัติกำหนดแผนและขั้นตอนการกระจายอำนาจให้แก่องค์กรปกครองส่วนท้องถิ่น พ.ศ. ๒๕๔๒ โดยมีการกำหนดโครงสร้างส่วนราชการ ดังนี้

## ๘.๑ โครงสร้างตามแผนอัตรากำลังของเทศบาลตำบลท่าไม้

โครงสร้างตามแผนอัตรากำลังปัจจุบัน	โครงสร้างตามแผนอัตรากำลังใหม่	หมายเหตุ
<p><b>๑. สำนักปลัดเทศบาล</b></p> <p>๑.๑ ฝ่ายปกครอง งานวิเคราะห์นโยบายและแผน งานบริการและเผยแพร่วิชาการ งานทะเบียนราษฎร งานป้องกันและบรรเทาสาธารณภัย</p> <p>๑.๒ ฝ่ายอำนวยการ งานการเจ้าหน้าที่ งานธุรการ งานสวัสดิการสังคม</p> <p><b>๒. กองคลัง</b></p> <p>๒.๑ ฝ่ายบริหารงานคลัง งานการเงินและบัญชี งานธุรการ งานพัสดุและทรัพย์สิน งานผลประโยชน์</p> <p><b>๓. กองช่าง</b></p> <p>๓.๑ ฝ่ายการโยธา งานธุรการ งานวิศวกรรม งานสาธารณูปโภค งานจัดสถานที่และไฟฟ้าสาธารณะ</p> <p><b>๔. กองสาธารณสุขและสิ่งแวดล้อม</b></p> <p>๔.๑ ฝ่ายบริหารงานสาธารณสุข งานส่งเสริมสุขภาพ งานรักษาความสะอาด</p> <p><b>๕. กองการศึกษา</b></p> <p>งานโรงเรียน งานกีฬาและนันทนาการ</p> <p><b>๖. กองประปา</b></p> <p>งานผลิตติดตั้งซ่อมบำรุง งานแรงรัตรายได้</p>	<p><b>๑. สำนักปลัดเทศบาล</b></p> <p>๑.๑ ฝ่ายปกครอง งานวิเคราะห์นโยบายและแผน งานบริการและเผยแพร่วิชาการ งานทะเบียนราษฎร งานป้องกันและบรรเทาสาธารณภัย</p> <p>๑.๒ ฝ่ายอำนวยการ งานการเจ้าหน้าที่ งานธุรการ งานสวัสดิการสังคม</p> <p><b>๒. กองคลัง</b></p> <p>๒.๑ ฝ่ายบริหารงานคลัง งานการเงินและบัญชี งานธุรการ งานพัสดุและทรัพย์สิน งานผลประโยชน์</p> <p><b>๓. กองช่าง</b></p> <p>๓.๑ ฝ่ายการโยธา งานธุรการ งานวิศวกรรม งานสาธารณูปโภค งานจัดสถานที่และไฟฟ้าสาธารณะ</p> <p><b>๔. กองสาธารณสุขและสิ่งแวดล้อม</b></p> <p>๔.๑ ฝ่ายบริหารงานสาธารณสุข งานส่งเสริมสุขภาพ งานรักษาความสะอาด</p> <p><b>๕. กองการศึกษา</b></p> <p>๕.๑ ฝ่ายบริหารการศึกษา งานโรงเรียน งานกีฬาและนันทนาการ</p> <p><b>๖. กองประปา</b></p> <p>งานผลิตติดตั้งและซ่อมบำรุง งานแรงรัตรายได้</p>	

## แผนภูมิโครงสร้างการแบ่งส่วนราชการตามแผนอัตรากำลัง ๓ ปี

ปลัดเทศบาล (๑)

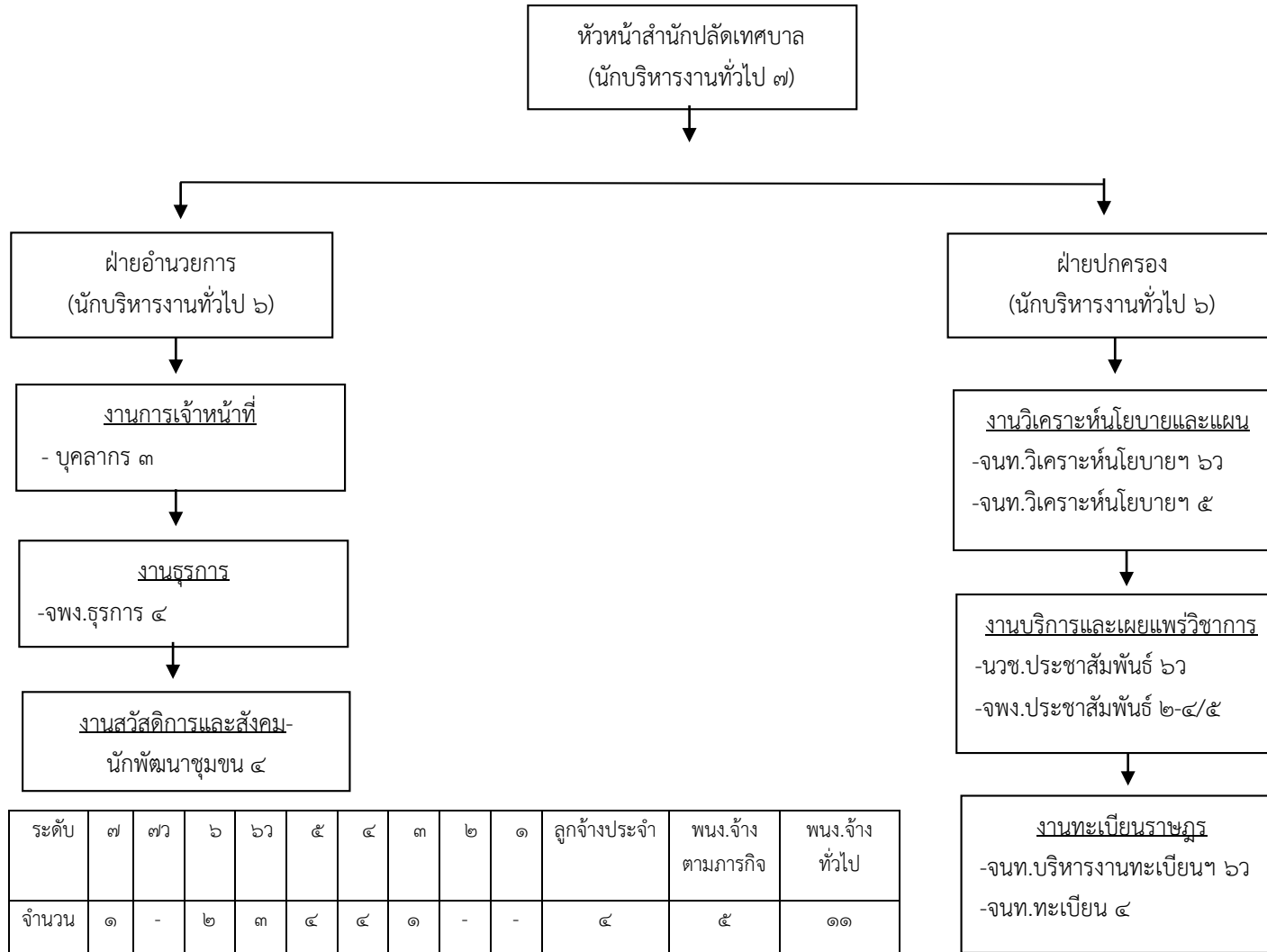
(ใช้การบริหารงานเทศบาล ๘)



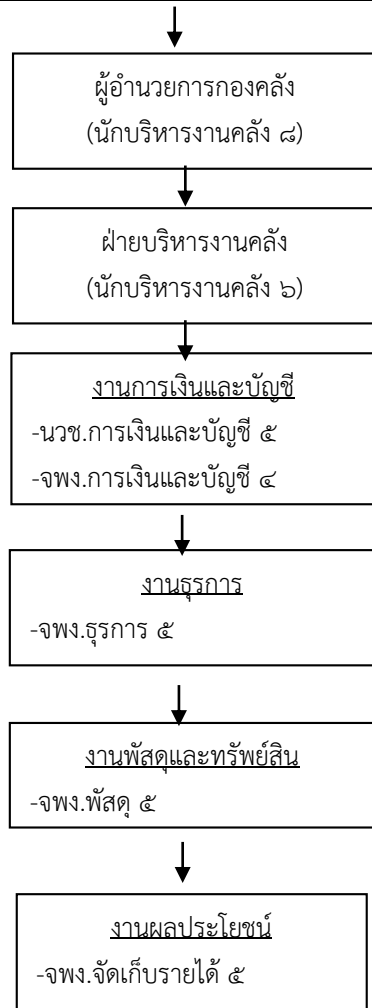
รองปลัดเทศบาล (๑)

(ใช้การบริหารงานเทศบาล ๗)

## การจัดโครงสร้างภายในสำนักปลัดเทศบาล



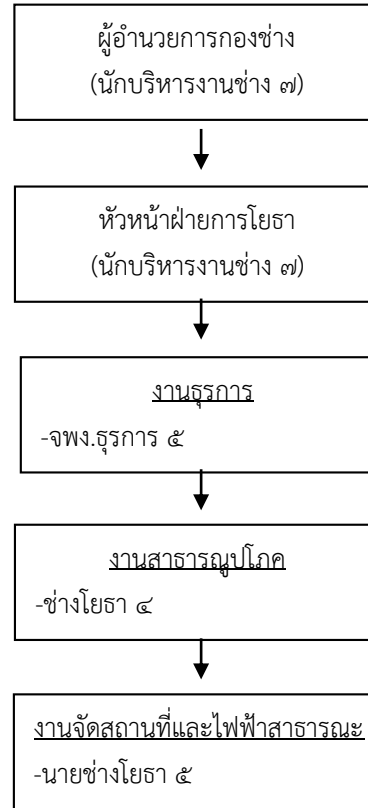
## การจัดโครงสร้างภายในกองคลัง



ระดับ	๘	๗	๗ว	๖	๖ว	๕	๔	๓	๒	๑	ลูกจ้างประจำ	พจน.จ้างตามภารกิจ	พจน.จ้างทั่วไป
จำนวน	๑	-	-	๑	-	๔	๒	-	-	-	๒	๑	-

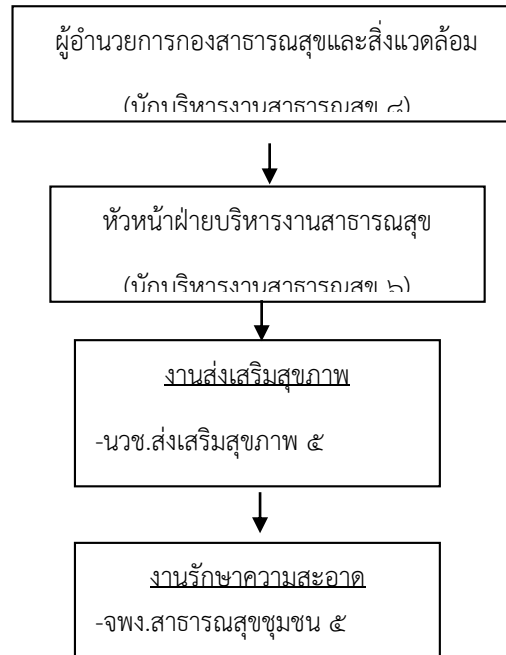


## การจัดโครงสร้างภายในกองช่าง



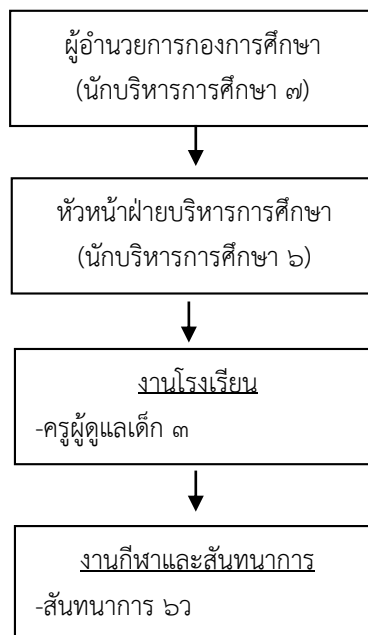
ระดับ	๘	๗	๗ว	๖	๖ว	๕	๔	๓	๒	๑	ลูกจ้างประจำ	พนง.จ้างตามภารกิจ	พนง.จ้างทั่วไป
จำนวน	-	๒	-	-	-	๒	๑	-	-	-	๑	๓	-

## การจัดโครงสร้างภายในกองสาธารณสุขและสิ่งแวดล้อม



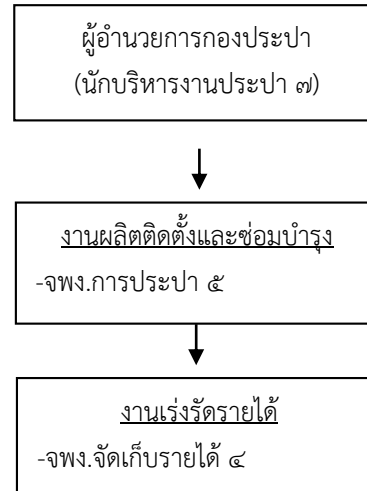
ระดับ	๘	๗	๗ว	๖	๖ว	๕	๔	๓	๒	๑	ลูกจ้างประจำ	พนง.จ้างตามภารกิจ	พนง.จ้างทั่วไป
จำนวน	๑	-	-	๑	-	๒	๑	-	-	-	๓	๑	-

## การจัดโครงสร้างภายในกองการศึกษา



ระดับ	๘	๗	๗ว	๖	๖ว	๕	๔	๓	๒	๑	ลูกจ้างประจำ	พนง.จ้างตามภารกิจ	พนง.จ้างทั่วไป
จำนวน	-	๑	-	๑	๑	-	-	๑	-	-	-	๓	๒

## การจัดโครงสร้างภายในกองประปา



ระดับ	๘	๗	๗ว	๖	๖ว	๕	๔	๓	๒	๑	ลูกจ้างประจำ	พนง.จ้างตามภารกิจ	พนง.จ้างทั่วไป
จำนวน	-	๑	-	-	-	๑	๑	๑	-	-	-	-	-



