



ประกาศเทศบาลตำบลท่าไม้

เรื่อง การจัดทำแผนบริหารจัดการความเสี่ยง ประจำปีงบประมาณ พ.ศ. ๒๕๖๕

.....

เทศบาลตำบลท่าไม้ ได้ดำเนินการจัดทำแผนบริหารจัดการความเสี่ยง โดยถือปฏิบัติตามหลักเกณฑ์กระทรวงการคลังว่าด้วยมาตรฐานและหลักเกณฑ์ปฏิบัติการ การบริหารจัดการความเสี่ยงสำหรับหน่วยงานภาครัฐ พ.ศ. ๒๕๖๒ ข้อ ๕ โดยมีวัตถุประสงค์เพื่อให้หน่วยงานของรัฐ จัดให้มีการบริหารจัดการความเสี่ยงเป็นไปตามบทบัญญัติแห่งพระราชบัญญัติวินัยการเงินการคลังของรัฐ พ.ศ. ๒๕๖๑ มาตรา ๗๙ บัญญัติให้หน่วยงานของรัฐ จัดให้มีการตรวจสอบภายใน การควบคุมภายใน และการบริหารจัดการความเสี่ยง โดยให้ถือปฏิบัติตามมาตรฐานและหลักเกณฑ์ที่กระทรวงการคลังกำหนด

เพื่อให้การปฏิบัติราชการของเทศบาลตำบลท่าไม้ บรรลุวัตถุประสงค์ของการจัดทำแผนบริหารจัดการความเสี่ยงในด้านประสิทธิภาพและประสิทธิผลของการดำเนินงานและเพื่อให้มีระบบในการบริหารจัดการความเสี่ยงอย่างเป็นรูปธรรมลดปัจจัยที่จะส่งผลกระทบต่อความสำเร็จขององค์กร ให้อยู่ในระดับที่ยอมรับได้จึงกำหนดนโยบายการบริหารความเสี่ยง ดังนี้

๑. กำหนดให้การบริหารความเสี่ยงเป็นความรับผิดชอบของพนักงานในทุกระดับชั้นต้องดำเนินการบริหารจัดการความเสี่ยง โดยให้การดำเนินการบริหารความเสี่ยงเป็นส่วนหนึ่งของการปฏิบัติงานปกติ

๒. กำหนดให้ทุกส่วนราชการมีหน้าที่รับผิดชอบประเมินความเสี่ยง กำหนดตัวชี้วัดความเสี่ยง แนวทางการป้องกันและบรรเทาความเสี่ยง หรือความสูญเสียที่อาจเกิดขึ้นในการบริหารจัดการความเสี่ยง โดยใช้มาตรฐานการบริหารจัดการความเสี่ยงสำหรับหน่วยงานของรัฐ โดยให้ผู้รับผิดชอบจัดทำแผนบริหารจัดการความเสี่ยงเพื่อให้บรรลุวัตถุประสงค์ของหน่วยงานของรัฐ และให้ผู้รับผิดชอบของหน่วยงานของรัฐจัดทำรายงานผลการบริหารจัดการความเสี่ยงและเสนอให้หัวหน้าหน่วยงานของรัฐหรือผู้กำกับดูแลแล้วแต่กรณี พิจารณาน้อยปีละ ๑ ครั้ง

๓. ให้มีการติดตามประเมินผลและรายงานผลการบริหารจัดการความเสี่ยงรวมทั้งมีการทบทวนปรับปรุงอย่างสม่ำเสมอ

๔. เมื่อพบเห็นหรือรับทราบความเสี่ยงที่อาจจะมีผลกระทบต่อองค์กร จะต้องรายงานความเสี่ยงนั้นให้ผู้ที่เกี่ยวข้องรับทราบทันทีและให้มีการนำเทคโนโลยีมาใช้ในการบริหารจัดการความเสี่ยงด้วย

จึงประกาศให้ทราบโดยทั่วกัน

ประกาศ ณ วันที่ ๒๗ ธันวาคม พ.ศ. ๒๕๖๔

(นายเกรียงไกร ใจเย็น)  
นายกเทศมนตรีตำบลท่าไม้



แผนบริหารจัดการความเสี่ยง ประจำปีงบประมาณ พ.ศ. ๒๕๖๕  
เทศบาลตำบลท่าไม้ อำเภอท่ามะกา จังหวัดกาญจนบุรี



คณะกรรมการบริหารความเสี่ยง

[www.Thamaikan.go.th](http://www.Thamaikan.go.th)

## คำนำ

แผนบริหารความเสี่ยงฉบับนี้ จัดทำขึ้นเพื่อเป็นแนวทางในการปฏิบัติการบริหารความเสี่ยงของเทศบาลตำบลท่าไม้ ซึ่งเป็นหน้าที่ของทุกคนในส่วนราชการ ตั้งแต่ผู้บริหารท้องถิ่นจนถึงเจ้าหน้าที่ทุกระดับที่จะต้องรับรู้และรับทราบแนวทางการบริหารจัดการความเสี่ยงในส่วนราชการ เพราะการบริหารความเสี่ยงที่ดีจะต้องเริ่มตั้งแต่การกำหนดกลยุทธ์ด้วยการมองภาพรวมทั้งหมดของส่วนราชการ โดยคำนึงถึงเหตุการณ์หรือปัจจัยเสี่ยงที่สามารถส่งผลกระทบต่อทำให้ส่วนราชการเกิดความเสียหาย แล้วกำหนดแผนการบริหารจัดการความเสี่ยง ให้อยู่ในระดับที่ยอมรับได้ หรือปราศจากความเสียหาย เพื่อเป็นการสร้างหลักประกันที่ส่วนราชการจะสามารถบรรลุวัตถุประสงค์หรือเป้าหมายที่วางไว้

คณะกรรมการบริหารความเสี่ยง เทศบาลตำบลท่าไม้ จึงได้จัดทำแผนบริหารความเสี่ยง ประจำปีงบประมาณ พ.ศ. ๒๕๖๕ ขึ้น เพื่อให้ผู้บริหารท้องถิ่นและผู้ปฏิบัติงานทุกฝ่ายมีความเข้าใจถึงกระบวนการบริหารความเสี่ยง สามารถดำเนินการบริหารความเสี่ยงตามกระบวนการบริหารความเสี่ยงที่ได้กำหนดไว้ในแผนบริหารความเสี่ยง ซึ่งเป็นการลดโอกาสที่จะเกิดความเสียหายต่อส่วนราชการ และลดขนาดของความเสียหายที่จะเกิดขึ้นให้อยู่ในระดับที่สามารถยอมรับได้ ประเมินได้ ควบคุมได้ และตรวจสอบได้อย่างมีระบบ

คณะกรรมการบริหารความเสี่ยง เทศบาลตำบลท่าไม้ หวังเป็นอย่างยิ่งว่าแผนการบริหารความเสี่ยงนี้จะเป็นแนวทางในการบริหารจัดการความเสี่ยงภายในส่วนราชการ ให้บรรลุวัตถุประสงค์ตามความคาดหวังและได้มีการนำไปสู่การปฏิบัติอย่างเป็นรูปธรรมของผู้บริหารท้องถิ่นและเจ้าหน้าที่ผู้ปฏิบัติงานทุกระดับ อีกทั้งจะเป็นประโยชน์ต่อการพัฒนาการปฏิบัติงานของเทศบาลตำบลท่าไม้ ต่อไป

คณะกรรมการบริหารความเสี่ยง  
เทศบาลตำบลท่าไม้  
ธันวาคม ๒๕๖๔

## สารบัญ

เรื่อง	หน้า
บทที่ ๑ บทนำ	๑ - ๕
บทที่ ๒ ข้อมูลพื้นฐานเทศบาลตำบลท่าไม้	๖ - ๑๒
บทที่ ๓ แนวทางการบริหารความเสี่ยง	๑๓ - ๑๕
บทที่ ๔ กระบวนการบริหารความเสี่ยง	๑๖ - ๒๓
บทที่ ๕ แผนบริหารความเสี่ยง	๒๔ - ๒๕
ภาคผนวก	
- คำสั่งแต่งตั้งคณะกรรมการบริหารจัดการความเสี่ยงของเทศบาลตำบลท่าไม้	

## บทที่ ๑ บทนำ

### ๑.๑ หลักการและเหตุผล

สืบเนื่องจาก พระราชบัญญัติวินัยการเงินการคลังของรัฐ พ.ศ. ๒๕๖๑ หมวด ๔ การบัญชี การรายงานและการตรวจสอบ มาตรา ๗๙ บัญญัติให้หน่วยงานของรัฐจัดให้มีการตรวจสอบภายใน การควบคุมภายใน และการบริหารจัดการความเสี่ยง โดยถือปฏิบัติตามมาตรฐานและหลักเกณฑ์ที่กระทรวงการคลังกำหนดซึ่งการบริหารจัดการความเสี่ยงเป็นกระบวนการที่ใช้ในการบริหารจัดการเหตุการณ์ที่อาจเกิดขึ้นและส่งผลกระทบต่อหน่วยงานของรัฐ เพื่อให้หน่วยงานของรัฐสามารถดำเนินการให้บรรลุวัตถุประสงค์ รวมถึงเพิ่มศักยภาพและขีดความสามารถให้หน่วยงานของรัฐ กระทรวงการคลังจึงได้กำหนดหลักเกณฑ์กระทรวงการคลังว่าด้วยมาตรฐานและหลักเกณฑ์ปฏิบัติการบริหารจัดการความเสี่ยงสำหรับหน่วยงานของรัฐ พ.ศ. ๒๕๖๒ ให้หน่วยงานของรัฐถือปฏิบัติ เพื่อให้เป็นไปตามบทบัญญัติแห่งพระราชบัญญัติวินัยการเงินการคลังของรัฐ พ.ศ. ๒๕๖๑

ดังนั้น เทศบาลตำบลท่าไม้ จึงได้จัดทำแผนบริหารจัดการความเสี่ยง ประจำปีงบประมาณ พ.ศ. ๒๕๖๕ โดยให้หน่วยงานในสังกัดเทศบาลตำบลท่าไม้วางแผนการบริหารจัดการความเสี่ยงด้วยตนเอง โดยการวิเคราะห์สภาพแวดล้อม ระบุและจัดลำดับความสำคัญของความเสี่ยง และกำหนดมาตรการจัดการความเสี่ยง เพื่อลดความเสี่ยงและป้องกันความผิดพลาดให้อยู่ในระดับที่ยอมรับได้ ไม่กระทบต่อการบรรลุเป้าหมายของหน่วยงาน ให้สอดคล้องและเหมาะสมกับสภาพปัญหา และปัจจัยความจำเป็นต่างๆ ที่แตกต่างกันไป ทำให้สามารถบรรลุวัตถุประสงค์ของการนำการบริหารจัดการความเสี่ยงมาใช้เป็นเครื่องมือในการบริหารป้องกันความเสี่ยงและความผิดพลาดจากการดำเนินงานทั้งในระดับบุคคลและระดับองค์กร

### ๑.๒ วัตถุประสงค์

๑. เพื่อให้ผู้บริหารท้องถิ่นและผู้ปฏิบัติงาน เข้าใจหลักการและกระบวนการบริหารจัดการความเสี่ยง
๒. เพื่อให้ผู้ปฏิบัติงานได้รับทราบขั้นตอนและกระบวนการในการวางแผนบริหารจัดการความเสี่ยง
๓. เพื่อใช้เป็นเครื่องมือในการบริหารจัดการความเสี่ยงในทุกระดับของเทศบาลตำบลท่าไม้
๔. เพื่อให้เทศบาลตำบลท่าไม้ สามารถดำเนินการได้ตามวิสัยทัศน์ และพันธกิจที่กำหนดไว้ในแผนพัฒนาท้องถิ่น เป็นไปตามวัตถุประสงค์และเป้าหมายที่กำหนดไว้
๕. เพื่อลดโอกาสและผลกระทบของความเสี่ยงที่จะเกิดขึ้นกับเทศบาลตำบลท่าไม้
๖. เพื่อใช้เป็นมาตรการป้องกันการทุจริตเชิงรุกในการบริหารจัดการความเสี่ยงของเทศบาลตำบลท่าไม้

### ๑.๓ เป้าหมายของการบริหารจัดการความเสี่ยง

๑. ผู้บริหารท้องถิ่นและผู้ปฏิบัติงาน มีความรู้ความเข้าใจเรื่องการบริหารจัดการความเสี่ยง เพื่อนำไปใช้ในการดำเนินงานตามยุทธศาสตร์ และแผนการดำเนินงานประจำปีให้บรรลุวัตถุประสงค์และเป้าหมายที่กำหนดไว้

๒. ผู้บริหารท้องถิ่นและผู้ปฏิบัติงานสามารถระบุความเสี่ยง วิเคราะห์ความเสี่ยง ประเมินความเสี่ยง และจัดการความเสี่ยงให้อยู่ในระดับที่ยอมรับได้

๓. สามารถนำแผนบริหารจัดการความเสี่ยงไปใช้ในการบริหารงานที่รับผิดชอบ
๔. พัฒนาความสามารถของบุคคลและกระบวนการดำเนินงานภายในองค์กรอย่างต่อเนื่อง
๕. เกิดความรับผิดชอบต่อความเสี่ยงและการบริหารจัดการความเสี่ยงที่ถูกกำหนดขึ้นอย่างเหมาะสมทั่วทั้งองค์กร
๖. การบริหารจัดการความเสี่ยงได้รับการปลูกฝังให้เป็นวัฒนธรรมขององค์กร

#### ๑.๔ ประโยชน์ของการบริหารจัดการความเสี่ยง

การดำเนินการบริหารจัดการความเสี่ยงจะช่วยให้ผู้บริหารมีข้อมูลที่ใช้ในการตัดสินใจได้ดียิ่งขึ้น และทำให้องค์กรสามารถจัดการปัญหาอุปสรรค และอยู่รอดได้ในสถานการณ์ที่ไม่คาดคิดหรือสถานการณ์ที่อาจทำให้องค์กรเกิดความเสียหาย ประโยชน์ที่คาดว่าจะได้รับจากการบริหารจัดการความเสี่ยงมีดังนี้

๑. เป็นส่วนหนึ่งของหลักการบริหารบ้านเมืองที่ดี การบริหารจัดการความเสี่ยงจะช่วยคณะกรรมการ/คณะทำงานบริหารจัดการความเสี่ยง และผู้บริหารทุกระดับตระหนักถึงความเสี่ยงหลักที่สำคัญ และสามารถทำหน้าที่ในการกำกับดูแลได้อย่างมีประสิทธิภาพและประสิทธิผล

๒. สร้างฐานข้อมูลที่เป็นประโยชน์ต่อการบริหารและการปฏิบัติงานในเทศบาล การบริหารจัดการความเสี่ยงจะเป็นแหล่งข้อมูลสำหรับบริหารในการตัดสินใจด้านต่างๆ ซึ่งรวมถึงการบริหารความเสี่ยงซึ่งตั้งอยู่บนสมมติฐานในการตอบสนอง ต่อเป้าหมายภารกิจหลักขององค์กรรวมถึงระดับความเสี่ยงที่ยอมรับได้

๓. ช่วยสะท้อนให้เห็นภาพรวมความเสี่ยงต่างๆ ที่สำคัญได้ทั้งหมด การบริหารจัดการความเสี่ยงจะทำให้บุคลากรมีความเข้าใจถึงเป้าหมาย และภารกิจหลักของเทศบาล และตระหนักถึงความเสี่ยงสำคัญที่ส่งผลกระทบต่อเทศบาลได้อย่างครบถ้วน

๔. เป็นเครื่องมือสำคัญในการบริหาร การบริหารจัดการความเสี่ยงเป็นเครื่องมือที่ช่วยให้ผู้บริหารสามารถมั่นใจได้ว่าความเสี่ยงได้รับการจัดการอย่างเหมาะสมและทันเวลา รวมทั้งเป็นเครื่องมือที่สำคัญของผู้บริหารท้องถิ่นในการบริหารงานและตัดสินใจในด้านต่างๆ เช่น การวางแผนการกำหนดกลยุทธ์ การติดตามควบคุมและวัดผลการปฏิบัติงาน ซึ่งส่งผลให้การดำเนินงานของสถาบันเป็นไปตามเป้าหมายที่กำหนด และสามารถปกป้องผลประโยชน์ รวมทั้งเพิ่มมูลค่าแก่องค์กร

๕. ช่วยให้การพัฒนาองค์กรเป็นไปทิศทางเดียวกัน การบริหารจัดการความเสี่ยงทำให้รูปแบบการตัดสินใจเป็นทิศทางเดียวกัน เช่น การตัดสินใจโดยที่ผู้บริหารท้องถิ่นมีความเข้าใจในกลยุทธ์วัตถุประสงค์ขององค์กร และระดับความเสี่ยงอย่างชัดเจน

๖. ช่วยให้การพัฒนาการบริหารและจัดสรรทรัพยากรเป็นไปอย่างมีประสิทธิภาพและประสิทธิผลการจัดสรรทรัพยากรเป็นไปอย่างเหมาะสม โดยพิจารณาถึงระดับความเสี่ยงในแต่ละกิจกรรมและการเลือกใช้มาตรการในการบริหารจัดการความเสี่ยง เช่น การใช้ทรัพยากรสำหรับกิจกรรมที่มีความเสี่ยงต่างๆ และกิจกรรมที่มีความเสี่ยงสูงย่อมแตกต่างกัน หรือการเลือกใช้มาตรการแต่ละประเภทย่อมใช้ทรัพยากรแตกต่างกัน เป็นต้น

### ๑.๕ ขั้นตอนการบริหารจัดการความเสี่ยง

ขั้นตอนที่ ๑ แต่งตั้งคณะกรรมการ/คณะทำงานบริหารจัดการความเสี่ยงของเทศบาล โดยมีผู้บริหารระดับสูงและผู้แทนจากทุกหน่วยงานในสังกัด ร่วมเป็นคณะกรรมการ/คณะทำงาน โดยผู้บริหารระดับสูงต้องมีบทบาทสำคัญในการกำหนดนโยบายหรือแนวทางในการบริหารจัดการความเสี่ยง

ขั้นตอนที่ ๒ วิเคราะห์ และระบุปัจจัยเสี่ยง มีการวิเคราะห์และระบุปัจจัยเสี่ยงที่ส่งผลกระทบต่อหรืออาจสร้างความเสียหาย(ทั้งที่เป็นตัวเงินและไม่เป็นตัวเงิน) หรือความล้มเหลวหรือลดโอกาสที่จะบรรลุเป้าหมาย พร้อมทั้งจัดลำดับความสำคัญของปัจจัยเสี่ยง

ขั้นตอนที่ ๓ จัดทำแผนบริหารจัดการความเสี่ยงโดยได้รับความเห็นชอบและอนุมัติจากผู้บริหารระดับสูงของเทศบาล สื่อสาร/ทำความเข้าใจเกี่ยวกับแผนบริหารจัดการความเสี่ยง ฯ รวมทั้งกำหนดแนวทางในการติดตามและประเมินผลและแจ้งเวียนให้ทุกหน่วยงานในสังกัดทราบและถือปฏิบัติ ทั้งนี้ แผนบริหาร จัดการ ความเสี่ยงควรกำหนดกิจกรรม/มาตรการที่จะแก้ไข ลดหรือป้องกันความเสี่ยงให้ครอบคลุมทุกด้าน ได้แก่ ความเสี่ยงด้านกลยุทธ์ ด้านการปฏิบัติงาน ด้านการเงิน และด้านระเบียบกฎหมาย

ขั้นตอนที่ ๔ ดำเนินการตามแผนบริหารจัดการความเสี่ยงขององค์กร และให้มีการกำกับติดตาม ประเมินผลการดำเนินงานตามแผนอย่างครบถ้วนทุกกิจกรรม รวมทั้งพิจารณาหาแนวทางแก้ไขที่อาจจะเกิดขึ้น ในระหว่างดำเนินการ และนำเสนอผู้บริหารระดับสูงของเทศบาล

ขั้นตอนที่ ๕ จัดทำรายงานสรุปผลการดำเนินงานตามแผนบริหารจัดการความเสี่ยง โดยระบุผลการ ประเมินความเสี่ยง จำแนกระหว่างปัจจัยเสี่ยงที่สามารถควบคุม/บริหารจัดการและปัจจัยเสี่ยงที่ยังไม่สามารถ ควบคุม/บริหารจัดการให้อยู่ในระดับที่ยอมรับได้ ทั้งนี้จะต้องมีการกำหนดข้อเสนอแนะในการปรับปรุงแผนเพื่อ ใช้ในการดำเนินงานในปีต่อไปและนำเสนอต่อผู้บริหารท้องถิ่น

### ๑.๖ นโยบายการบริหารจัดการความเสี่ยง ประจำปีประมาณ พ.ศ. ๒๕๖๕

พระราชบัญญัติวินัยการเงินการคลังภาครัฐ พ.ศ. ๒๕๖๑ มาตรา ๗๙ กำหนดให้หน่วยงานของรัฐจัดให้ มีการตรวจสอบภายใน การควบคุมภายในและการบริหารจัดการความเสี่ยง โดยให้ถือปฏิบัติตามหลักเกณฑ์ที่ กระทรวงการคลัง ว่าด้วยมาตรฐาน และหลักเกณฑ์ปฏิบัติการบริหารจัดการความเสี่ยงสำหรับหน่วยงานของรัฐ พ.ศ. ๒๕๖๒

เพื่อให้การดำเนินการของเทศบาลตำบลท่าไม้ เป็นไปตามหลักเกณฑ์กระทรวงการคลัง ว่าด้วย มาตรฐานหลักเกณฑ์ปฏิบัติการบริหารจัดการความเสี่ยงสำหรับหน่วยงานของรัฐ พ.ศ. ๒๕๖๒ และเพื่อให้ เป็นไปตามเจตนารมณ์ในมาตรา ๓/๑ แห่งพระราชบัญญัติระเบียบบริหารราชการแผ่นดิน พ.ศ.๒๕๓๔ แก้ไข เพิ่มเติม (ฉบับที่ ๘) พ.ศ. ๒๕๕๓ และพระราชกฤษฎีกาว่าด้วยหลักเกณฑ์และวิธีการบริหารกิจการบ้านเมืองที่ดี พ.ศ.๒๕๕๖ อันแสดงความมุ่งมั่นต่อการบริหารราชการตามหลักเกณฑ์และวิธีการบริหารกิจการบ้านเมืองที่ดี พ.ศ.๒๕๕๖ อันแสดงความมุ่งมั่นต่อการบริหารราชการตามหลักธรรมาภิบาล และเพื่อให้การบริหารราชการ เป็นไปอย่างมีประสิทธิภาพและประสิทธิผล อันจะทำให้ประชาชนเกิดความมั่นใจศรัทธาและไว้วางใจในการ บริหารงานภาครัฐ เพื่อความต่อเนื่องอย่างสม่ำเสมอ ในการบริหารความเสี่ยงของหน่วยงานให้บรรลุ วัตถุประสงค์ด้านประสิทธิภาพ และประสิทธิผลของการปฏิบัติงาน ความเชื่อถือของการรายงานติดตามผลการ แก้ไขหรือปรับปรุงแผนบริหารจัดการความเสี่ยง เทศบาลตำบลท่าไม้ จึงขออนโยบายการบริหารจัดการความ

เสี่ยงของเทศบาลตำบลท่าไม้ เพื่อให้บุคลากรทุกคนพึงยึดถือเป็นแนวทางปฏิบัติควบคู่กับกฎ ระเบียบ หนังสือสั่งการ ตลอดจนถึงข้อบังคับอื่นๆอย่างทั่วถึง ดังนี้

**๑. มุ่งเน้นการบริหารความเสี่ยงของเทศบาลตำบลท่าไม้** ให้อยู่ในระดับที่ยอมรับได้ ไม่กระทบต่อเป้าหมายและวัตถุประสงค์ของเทศบาลตำบลท่าไม้ ในภาพรวม ๔ ด้าน ดังนี้

**๑.๑ ความเสี่ยงด้านการปฏิบัติตามกฎหมาย/ระเบียบ (compliance Risk : C)** เป็นความเสี่ยงอันเนื่องมาจากความไม่ชัดเจน ความไม่ทันสมัยหรือความไม่ครอบคลุมของกฎหมาย ระเบียบ ข้อบังคับต่างๆ ทำให้ต้องใช้ดุลยพินิจหรือการตีความ รวมทั้งการทํานิติกรรมสัญญาและร่างสัญญาไม่ครอบคลุม การดำเนินงานจนส่งผลต่อการปฏิบัติตามกฎหมาย กฎ ระเบียบ ข้อบังคับต่างๆไม่ถูกต้อง หรือการไม่ปฏิบัติตามกฎหมายระเบียบ ข้อบังคับ ประกาศ คำสั่ง หลักเกณฑ์ และแนวทางปฏิบัติต่างๆ

**๑.๒ ความเสี่ยงด้านกลยุทธ์ (strategic Risk : S)** เป็นความเสี่ยง/ปัญหา ที่จะส่งผลกระทบต่อความสำเร็จตามเป้าหมายและพันธกิจโดยรวมตามแผนยุทธศาสตร์ และนโยบายนายกเทศมนตรีตำบลท่าไม้หรือเป็นการกำหนดกลยุทธ์ หรือปัจจัยที่จะส่งผลทำให้หน่วยงานในสังกัดเทศบาลตำบลท่าไม้ไม่สามารถบรรลุวัตถุประสงค์ และเป้าหมายตามแผนยุทธศาสตร์และนโยบายนายกเทศมนตรีตำบลท่าไม้ได้

**๑.๓ ความเสี่ยงด้านการดำเนินการ (Operation Risk : O)** เป็นความเสี่ยง/ปัญหา อันเนื่องมาจากกระบวนการภายใน กระบวนการปฏิบัติงาน เทคโนโลยีที่ใช้บุคลากร ความเพียงพอของข้อมูลที่ส่งผลกระทบ ทำให้ผลการปฏิบัติงาน/การดำเนินโครงการของหน่วยงานในสังกัดเทศบาลตำบลท่าไม้เป็นไปอย่างไม่มีประสิทธิภาพ และ/หรือประสิทธิผล

**๑.๔ ความเสี่ยงด้านการเงิน (Financial Risk : F)** เป็นความเสี่ยงอันเนื่องมาจากกระบวนการการบริหารงบประมาณและการเงิน จนส่งผลต่อการบริหารงบประมาณและการเงินของเทศบาลตำบลท่าไม้

**๒. กำหนดให้การบริหารความเสี่ยงเป็นความรับผิดชอบของพนักงานในทุกระดับชั้น** ที่ต้องตระหนักถึงความเสี่ยงที่มีในการปฏิบัติในหน่วยงานของตนเองและเทศบาลตำบลท่าไม้ โดยให้ความสำคัญในการบริหารความเสี่ยงด้านต่างๆให้อยู่ในระดับที่เพียงพอและเหมาะสม

**๓. มีการกำหนดแนวทางป้องกันและบริหารความเสี่ยงจากการดำเนินงานของเทศบาลตำบลท่าไม้** เพื่อหลีกเลี่ยงความเสียหาย หรือความสูญเสียที่อาจเกิดขึ้นรวมถึงการติดตามและประเมินผลการบริหารความเสี่ยงอย่างสม่ำเสมอ มีการนำเทคโนโลยีสารสนเทศมาใช้ในกระบวนการบริหารความเสี่ยงของเทศบาลตำบลท่าไม้ และสนับสนุนให้บุคลากรทุกระดับ สามารถเข้าถึงแหล่งข้อมูลข่าวสารการบริหารความเสี่ยงอย่างทั่วถึง ตลอดจนการจัดระบบการรายงานการบริหารความเสี่ยงให้ผู้บริหาร ปลัดเทศบาล รองปลัดเทศบาล และหน่วยตรวจสอบภายในให้เป็นไปอย่างมีประสิทธิภาพ

**๔. นายกเทศมนตรีและคณะผู้บริหาร** มีหน้าที่กำกับดูแลการบริหารความเสี่ยงในภาพรวม โดยยึดหลักคุณธรรม และจริยธรรม และกำกับให้มีการติดตามประเมินผลการบริหารความเสี่ยง อย่างน้อยปีละหนึ่งครั้ง

**๕. หัวหน้าสำนักปลัด/ผู้อำนวยการกอง** มีหน้าที่ในการประเมินความเสี่ยงในระดับปฏิบัติการและกำหนดมาตรการควบคุมที่เพียงพอเหมาะสม ตลอดจนการนำมาตรการควบคุมไปปฏิบัติ และปรับปรุงรวมทั้งติดตามผลการดำเนินงานของหน่วยงานที่รับผิดชอบ



๖. หน่วยตรวจสอบภายในเป็นผู้สอบทาน หรือประเมินผลการบริหารจัดการความเสี่ยงของเทศบาล ตำบลท่าไม้อย่างเป็นอิสระ เพื่อให้เกิดความมั่นใจว่าหน่วยรับตรวจในสังกัดเทศบาลตำบลท่าไม้มีมาตรการ ควบคุมการบริหารความเสี่ยงที่มีประสิทธิภาพและประสิทธิผล มีกระบวนการความเสี่ยงอยู่ในระดับที่ยอมรับได้

๗. มีการรายงานสรุปผลความสำเร็จการดำเนินการในการบริหารจัดการความเสี่ยง เสนอผู้บริหาร ท้องถิ่นทราบ เมื่อสิ้นปีงบประมาณ ภายใน ๙๐ วัน เพื่อรายงานหน่วยงานที่เกี่ยวข้อง ตามระเบียบและหนังสือ ส่งการต่อไป

#### หน้าที่ความรับผิดชอบ

๑. ผู้บริหารท้องถิ่น / ประธานคณะกรรมการบริหารจัดการความเสี่ยง เป็นผู้มีหน้าที่จัดทำแผนบริหารจัดการความเสี่ยงเพื่อให้บรรลุวัตถุประสงค์ของเทศบาลตำบลท่าไม้

๒. ผู้ประสานงาน/ผู้ให้คำแนะนำ/ผู้ให้คำปรึกษา มีหน้าที่สื่อสารข้อมูลสารสนเทศที่เกี่ยวกับ ความเสี่ยงที่ถูกตรวจพบ และช่วยให้เจ้าหน้าที่ผู้ปฏิบัติ ฝ่ายบริหาร และคณะกรรมการบริหารความเสี่ยง นำมา ปรับปรุงดำเนินการบริหารจัดการความเสี่ยงให้หน่วยงาน

๓. คณะทำงานบริหารความเสี่ยง มีหน้าที่รับผิดชอบในการจัดทำแผนบริหารจัดการความเสี่ยง ติดตามประเมินผลการบริหารจัดการความเสี่ยง จัดทำรายงานผลตามแผนการบริหารจัดการความเสี่ยง พิจารณาทบทวนแผนการบริหารจัดการความเสี่ยง และถือปฏิบัติตามคู่มือหรือแนวทางปฏิบัติตามที่ กระทรวงการคลังกำหนด

๔. หัวหน้าสำนัก/กองงาน มีหน้าที่รับผิดชอบในการดำเนินงานตามนโยบายและมาตรการบริหาร จัดการความเสี่ยงของเทศบาลตำบลท่าไม้ และกำกับดูแลให้มีการปฏิบัติตามอย่างต่อเนื่อง

- การกำหนดวัตถุประสงค์จัดทำแผนบริหารจัดการความเสี่ยง
- การสื่อสารเพื่อดำเนินการ
- การประเมินความเสี่ยง
- การตอบสนองความเสี่ยง
- การติดตามประเมินผล
- การรายงานและทบทวน

๕. หน่วยงานตรวจสอบภายใน มีหน้าที่ติดตามและประเมินการบริหารจัดการความเสี่ยง มี ๒ แบบ

- การปฏิบัติงานประเมินโอกาสและวิธีการบริหารจัดการความเสี่ยงในเรื่องที่เกี่ยวกับการทุจริต
- การนำความรู้ในเรื่องของความเสี่ยงที่ได้รับจากการปฏิบัติงาน บริการให้คำปรึกษา มาใช้ในการ

การประเมินผลกระบวนการบริหารจัดการความเสี่ยงในหน่วยงาน

## บทที่ ๒

### ข้อมูลพื้นฐานเทศบาลตำบลท่าไม้

#### ข้อมูลทั่วไป

“เทศบาลตำบลท่าไม้” เป็นองค์กรปกครองส่วนท้องถิ่น (เทศบาลขนาดกลาง) เดิมมีฐานะเรียกว่า “สุขาภิบาลท่าไม้” ตามประกาศกระทรวงมหาดไทย เมื่อวันที่ ๖ พฤศจิกายน พ.ศ. ๒๕๓๓ ต่อมาได้รับการเปลี่ยนแปลงฐานะเป็นเทศบาล เมื่อวันที่ ๒๔ กุมภาพันธ์ พ.ศ. ๒๕๔๒ และมีผลบังคับใช้เมื่อวันที่ ๒๕ พฤษภาคม พ.ศ. ๒๕๔๒ ปัจจุบันสถานที่ทำการของสำนักงานเทศบาลตำบลท่าไม้ ตั้งอยู่เลขที่ ๙๙ หมู่ ๙ ตำบลท่าไม้ อำเภอท่ามะกา จังหวัดกาญจนบุรี มีเขตพื้นที่ประมาณ ๑๗.๗๑๒ ตารางกิโลเมตร อาณาเขตการปกครอง แบ่งเป็น ๑๐ หมู่บ้าน และ ๑๑ ชุมชน ดังนี้

ตำบลท่าไม้ ประกอบด้วย

- ๑) หมู่ที่ ๑ ชุมชนหมู่ ๑ พัฒนา
- ๒) หมู่ที่ ๒ ชุมชนบ้านกระต่ายเต็น
- ๓) หมู่ที่ ๓ ชุมชนทุ่งพัฒนา
- ๔) หมู่ที่ ๔ ชุมชนบ้านท่าหว้าพัฒนา
- ๕) หมู่ที่ ๕ ชุมชนพัฒนาห้ารุ่งเรือง
- ๖) หมู่ที่ ๖ ชุมชนศาลาท่าไม้ร่วมใจพัฒนา
- ๗) หมู่ที่ ๖ ชุมชนริมคลองร่วมใจพัฒนา
- ๘) หมู่ที่ ๗ ชุมชนศรีอพนันร่วมใจพัฒนา
- ๙) หมู่ที่ ๘ ชุมชนรางโป่งหัวหินร่วมใจพัฒนา
- ๑๐) หมู่ที่ ๙ ชุมชนร่วมมือพัฒนา
- ๑๑) หมู่ที่ ๑๐ ชุมชนก้าวหน้าพัฒนา

#### วิสัยทัศน์การพัฒนา

“ท่าไม้เป็นเมืองน่าอยู่ มุ่งสู่คุณภาพชีวิต พัฒนาเศรษฐกิจชุมชน”

#### ยุทธศาสตร์

ยุทธศาสตร์ของเทศบาลตำบลท่าไม้ ตามแผนพัฒนาท้องถิ่น (พ.ศ. ๒๕๖๖-๒๕๗๐) ประกาศใช้เมื่อวันที่ ๑๙ ตุลาคม พ.ศ. ๒๕๖๔ ประกอบด้วยประเด็นยุทธศาสตร์ ๖ ด้าน ดังนี้

- ยุทธศาสตร์ที่ ๑ การพัฒนาสาธารณูปโภคและโครงสร้างพื้นฐาน
- ยุทธศาสตร์ที่ ๒ การพัฒนาคุณภาพชีวิตและคุณค่าทางสังคม
- ยุทธศาสตร์ที่ ๓ การจัดระเบียบชุมชนสังคมและการรักษาความสงบเรียบร้อย
- ยุทธศาสตร์ที่ ๔ การบริหารจัดการสิ่งแวดล้อมและทรัพยากรธรรมชาติ
- ยุทธศาสตร์ที่ ๕ การส่งเสริมศิลปวัฒนธรรมจารีตประเพณีและภูมิปัญญาท้องถิ่น
- ยุทธศาสตร์ที่ ๖ การพัฒนาประสิทธิภาพการพัฒนาประสิทธิภาพการเมืองการบริหารและการพัฒนา

บุคลากร

### ภารกิจหลักและอำนาจหน้าที่

ภารกิจและอำนาจหน้าที่ของเทศบาลตำบลท่าไม้ ตามพระราชบัญญัติเทศบาล พ.ศ. ๒๔๙๖ และฉบับแก้ไขเพิ่มเติม และตามพระราชบัญญัติกำหนดแผนและขั้นตอนการกระจายอำนาจให้แก่องค์กรปกครองส่วนท้องถิ่น พ.ศ. ๒๕๔๒ มีดังนี้

๑) ภารกิจและอำนาจหน้าที่ของเทศบาล ตามพระราชบัญญัติเทศบาล พ.ศ. ๒๔๙๖ และฉบับแก้ไขเพิ่มเติม (ตามมาตรา ๕๐ และมาตรา ๕๑)

- (๑) รักษาความสงบเรียบร้อยของประชาชน
- (๒) ให้มีและบำรุงรักษาทางบกและทางน้ำ
- (๓) รักษาความสะอาดของถนนหรือทางเดินและที่สาธารณะ รวมทั้งการกำจัดมูลฝอย และ

สิ่งปฏิกูล

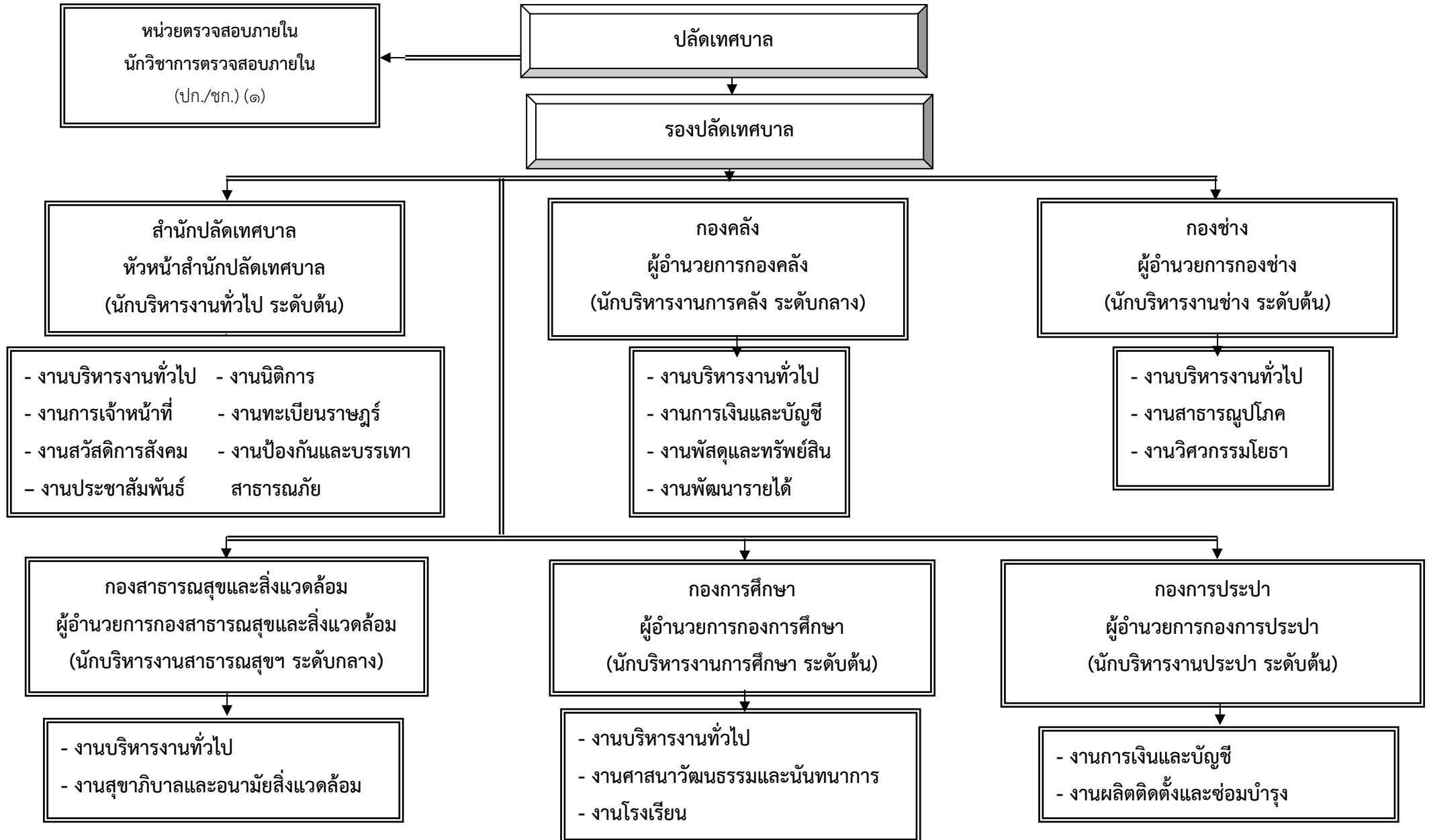
- (๔) ป้องกันและระงับโรคติดต่อ
- (๕) ให้มีเครื่องใช้ในการดับเพลิง
- (๖) ให้ราษฎรได้รับการศึกษาอบรม
- (๗) ส่งเสริมการพัฒนาสตรี เด็ก เยาวชน ผู้สูงอายุ และผู้พิการ
- (๘) บำรุงศิลปะ จารีตประเพณี ภูมิปัญญาท้องถิ่น และวัฒนธรรมอันดีของประชาชน
- (๙) ให้มีน้ำสะอาดหรือการประปา
- (๑๐) ให้มีโรงฆ่าสัตว์
- (๑๑) ให้มีตลาด ท่าเทียบเรือ และท่าข้าม
- (๑๒) การควบคุมสุสานและฌาปนสถาน
- (๑๓) บำรุงและส่งเสริมการทำมาหากินของราษฎร
- (๑๔) ให้มีและบำรุงสถานที่ทำการพิทักษ์รักษาคนไข้
- (๑๕) ให้มีและบำรุงรักษาทางระบายน้ำ
- (๑๖) ให้มีและบำรุงการไฟฟ้า
- (๑๗) เทศพาณิชย์
- (๑๘) หน้าที่อื่นตามกฎหมายบัญญัติให้เป็นหน้าที่ของเทศบาล

๒) ภารกิจและอำนาจหน้าที่ของเทศบาล ตามพระราชบัญญัติกำหนดแผนและขั้นตอนการกระจายอำนาจให้แก่องค์กรปกครองส่วนท้องถิ่น พ.ศ. ๒๕๔๒ มาตรา ๑๖ กำหนดให้เทศบาลอำนาจหน้าที่ในการจัดระบบการบริการสาธารณะ เพื่อประโยชน์ของประชาชนในท้องถิ่นของตนเอง ดังนี้

- (๑) การจัดแผนพัฒนาท้องถิ่นของตนเอง
- (๒) การจัดให้มีและบำรุงรักษาทางบก ทางน้ำ และทางระบายน้ำ
- (๓) การจัดให้มีและควบคุมตลาด ท่าเทียบเรือ ท่าข้าม และที่จอดรถ
- (๔) การสาธารณสุขโรคและการก่อสร้างอื่นๆ
- (๕) การสาธารณสุขการ
- (๖) การส่งเสริม การฝึก และประกอบอาชีพ

- (๗) การพาณิชย์ และการส่งเสริมลงทุน
- (๘) การส่งเสริมการท่องเที่ยว
- (๙) การจัดการศึกษา
- (๑๐) การสังคมสงเคราะห์และการพัฒนาคุณภาพชีวิตเด็ก สตรี คนชรา และผู้ด้อยโอกาส
- (๑๑) การบำรุงรักษาศิลปะ จารีตประเพณี ภูมิปัญญาท้องถิ่นและวัฒนธรรมอันดีของท้องถิ่น
- (๑๒) การปรับปรุงแหล่งชุมชนแออัดและการจัดการเกี่ยวกับที่อยู่อาศัย
- (๑๓) การจัดให้มีและบำรุงรักษาสถานที่พักผ่อนหย่อนใจ
- (๑๔) การส่งเสริมกีฬา
- (๑๕) การส่งเสริมประชาธิปไตย ความเสมอภาค และสิทธิเสรีภาพของประชาชน
- (๑๖) ส่งเสริมการมีส่วนร่วมของราษฎรในการพัฒนาท้องถิ่น
- (๑๗) การรักษาความสะอาดและความเป็นระเบียบเรียบร้อยของบ้านเมือง
- (๑๘) การกำจัดมูลฝอย สิ่งปฏิกูล และน้ำเสีย
- (๑๙) การสาธารณสุข การอนามัยครอบครัว และการรักษาพยาบาล
- (๒๐) การจัดให้มีและควบคุมสุสานและฌาปนสถาน
- (๒๑) การควบคุมการเลี้ยงสัตว์
- (๒๒) การจัดให้มีและควบคุมการฆ่าสัตว์
- (๒๓) การรักษาความปลอดภัย ความเป็นระเบียบเรียบร้อยและการอนามัย โรง-มหรสพและสาธารณสถานอื่นๆ
- (๒๔) การจัดการ การบำรุงรักษาและการใช้ประโยชน์จากป่าไม้ ที่ดิน ทรัพยากรธรรมชาติและสิ่งแวดล้อม
- (๒๕) การผังเมือง
- (๒๖) การขนส่งและวิศวกรรมจราจร
- (๒๗) การดูแลรักษาที่สาธารณะ
- (๒๘) การควบคุมอาคาร
- (๒๙) การป้องกันและบรรเทาสาธารณภัย
- (๓๐) การรักษาความสงบเรียบร้อย การส่งเสริมและสนับสนุนการป้องกันและรักษาความปลอดภัยในชีวิตและทรัพย์สิน
- (๓๑) กิจการอื่นใดที่เป็นผลประโยชน์ของประชาชนในท้องถิ่นตามที่คณะกรรมการประกาศกำหนด

โครงสร้างของเทศบาลตำบลท่าไม้ และหน้าที่ความรับผิดชอบ



## อำนาจหน้าที่ของสำนัก/กองงาน

สำนัก/กอง	หน้าที่ความรับผิดชอบ
๑. สำนักปลัดเทศบาล	<p>มีหน้าที่ความรับผิดชอบเกี่ยวกับราชการทั่วไปของเทศบาล และราชการที่มิได้กำหนดให้เป็นหน้าที่ของกองหรือส่วนราชการใดในเทศบาลโดยเฉพาะ รวมทั้งกำกับและเร่งรัดการปฏิบัติราชการของส่วนราชการในเทศบาลให้เป็นไปตามนโยบาย แนวทาง และแผนการปฏิบัติราชการของเทศบาล ออกเป็น ๒ ฝ่าย ๘ งาน ดังนี้</p> <p>๑) ฝ่ายอำนวยการ ประกอบด้วย</p> <ul style="list-style-type: none"> <li>- งานบริหารงานทั่วไป</li> <li>- งานการเจ้าหน้าที่</li> <li>- งานสวัสดิการสังคม</li> </ul> <p>๒) ฝ่ายปกครอง ประกอบด้วย</p> <ul style="list-style-type: none"> <li>- งานวางแผนสถิติและวิชาการ</li> <li>- งานนิติการ</li> <li>- งานทะเบียนราษฎร</li> <li>- งานป้องกันและบรรเทาสาธารณภัย</li> <li>- งานประชาสัมพันธ์</li> </ul>
๒. กองคลัง	<p>มีหน้าที่ความรับผิดชอบเกี่ยวกับงานการจ่าย การนำส่งเงิน การเก็บรักษาเงินและเอกสารทางการเงิน การตรวจสอบใบสำคัญ งานเกี่ยวกับเงินเดือน ค่าจ้าง ค่าตอบแทน เงินบำเหน็จบำนาญ เงินอื่นๆ งานเกี่ยวกับการจัดทำงบประมาณ ฐานะการเงิน การจัดสรรเงินต่างๆ การจัดทำบัญชีทุกประเภท ทะเบียนคุมเงินรายได้ และรายจ่ายต่างๆ การควบคุมการเบิกจ่าย งานทำงบทดลองประจำเดือน ประจำปี งานเกี่ยวกับพัสดุของเทศบาลและงานอื่นๆ ที่เกี่ยวข้องที่ได้รับมอบหมาย โดยมีการแบ่งส่วนราชการภายในกองคลัง ออกเป็น ๑ ฝ่าย ๔ ดังนี้</p> <p>๑. ฝ่ายบริหารงานคลัง</p> <ul style="list-style-type: none"> <li>- งานบริหารงานทั่วไป</li> <li>- งานการเงินและบัญชี</li> <li>- งานพัสดุและทรัพย์สิน</li> <li>- งานพัฒนารายได้</li> </ul>

## อำนาจหน้าที่ของสำนัก/กองงาน

สำนัก/กอง	หน้าที่ความรับผิดชอบ
๓. กองช่าง	<p>มีหน้าที่ความรับผิดชอบเกี่ยวกับการสำรวจออกแบบ การจัดทำข้อมูลทางด้านวิศวกรรม การจัดเก็บและทดสอบคุณภาพวัสดุ งานออกแบบและเขียนแบบ การตรวจสอบการก่อสร้าง งานแผนการปฏิบัติงานก่อสร้างและซ่อมบำรุง การควบคุมการก่อสร้าง และซ่อมบำรุงงานแผนงานด้านวิศวกรรม เครื่องจักรกล การควบคุมการบำรุงรักษาเครื่องจักรกลและยานพาหนะ งานเกี่ยวกับแผนงาน ควบคุม เก็บรักษา การเบิกจ่ายวัสดุอุปกรณ์ อะไหล่ น้ำมันเชื้อเพลิง และอื่น ๆ ที่เกี่ยวข้องที่ได้รับมอบหมาย โดยมีการแบ่งส่วนราชการภายในกองช่างออกเป็น ๑ ฝ่าย ๓ งาน ดังนี้</p> <ul style="list-style-type: none"> <li>- งานบริหารงานทั่วไป</li> <li>- งานสาธารณูปโภค</li> <li>- งานวิศวกรรมโยธา</li> </ul>
๔. กองสาธารณสุขและสิ่งแวดล้อม	<p>มีหน้าที่ความรับผิดชอบเกี่ยวกับการสาธารณสุขชุมชนและการส่งเสริมสุขภาพอนามัย งานป้องกันโรคติดต่อ งานสุขาภิบาลสิ่งแวดล้อม และงานอื่น ๆ เกี่ยวกับการให้บริการด้านสาธารณสุข โดยมีการแบ่งส่วนราชการภายในกองสาธารณสุขและสิ่งแวดล้อม ออกเป็น ๑ ฝ่าย ๒ งาน ดังนี้</p> <p>๑. ฝ่ายบริหารงานสาธารณสุข</p> <ul style="list-style-type: none"> <li>- งานบริหารงานทั่วไป</li> <li>- งานสุขาภิบาลและอนามัยสิ่งแวดล้อม</li> </ul>
๕. กองการศึกษา	<p>มีหน้าที่ความรับผิดชอบเกี่ยวกับการบริหารการศึกษาและพัฒนาการศึกษา การจัดการศึกษาปฐมวัย งานส่งเสริมประเพณี ศิลปวัฒนธรรม งานกีฬาและนันทนาการ งานกิจกรรมเด็ก เยาวชน และการศึกษานอกโรงเรียน โดยมีการแบ่งส่วนราชการภายในกองการศึกษา ออกเป็น ๑ ฝ่าย ๓ งาน ดังนี้</p> <ul style="list-style-type: none"> <li>- งานบริหารงานทั่วไป</li> <li>- งานศาสนาวัฒนธรรมและนันทนาการ</li> <li>- งานโรงเรียน</li> </ul>

## อำนาจหน้าที่ของสำนัก/กองงาน

สำนัก/กอง	หน้าที่ความรับผิดชอบ
๖. กองประปา	<p>มีหน้าที่ความรับผิดชอบเกี่ยวกับการควบคุมการผลิตและจำหน่ายน้ำประปา การติดตั้งประปา การควบคุมการดำเนินการเกี่ยวกับการงบประมาณ รายได้ รายจ่าย การบัญชี พัสดุ การวางแผนปรับปรุงในข้อบกพร่องต่างๆ ของการประปา รวมทั้งการปฏิบัติหน้าที่อื่นๆ ที่เกี่ยวข้องที่ได้รับมอบหมาย โดยมีการแบ่งส่วนราชการภายในกองประปา ออกเป็น ๑ ฝ่าย ๒ งาน ดังนี้</p> <ol style="list-style-type: none"> <li>๑. งานการเงินและบัญชี</li> <li>๒. งานผลิตติดตั้งและซ่อมบำรุง</li> </ol>
๗. หน่วยตรวจสอบภายใน	<p>มีหน้าที่ความรับผิดชอบเกี่ยวกับงานตรวจสอบบัญชี เอกสารการเบิกจ่าย เอกสารการรับเงินทุกประเภทตรวจสอบการเก็บรักษาหลักฐานการบัญชี งานการตรวจสอบพัสดุและการเก็บรักษา งานการตรวจสอบทรัพย์สินและการทำประโยชน์จากทรัพย์สินเทศบาลและงานอื่นๆที่เกี่ยวข้องหรือที่ได้รับมอบหมาย</p>



## บทที่ ๓ แนวทางการบริหารความเสี่ยง

### แนวทางการดำเนินงานและกลไก การบริหารความเสี่ยง

๑. แนวทางดำเนินงานในการบริหารความเสี่ยงของเทศบาลตำบลท่าไม้ แบ่งเป็น ๒ ระยะ ดังนี้  
ระยะที่ ๑ การเริ่มต้นและพัฒนา

- ๑) กำหนดนโยบายหรือแนวทางในการบริหารความเสี่ยงของเทศบาลตำบลท่าไม้
- ๒) ระบุปัจจัยเสี่ยง ประเมินโอกาส และผลกระทบจากปัจจัยเสี่ยง
- ๓) วิเคราะห์และจัดลำดับความสำคัญของปัจจัยเสี่ยงจากการดำเนินงาน
- ๔) จัดทำแผนบริหารความเสี่ยงของปัจจัยเสี่ยงที่อยู่ในระดับสูง (High) และสูงมาก (Extreme) รวมทั้งปัจจัยเสี่ยงที่อยู่ในระดับปานกลาง (Medium) ที่มีนัยสำคัญ
- ๕) สื่อสารทำความเข้าใจแผนบริหารความเสี่ยงให้กับเจ้าหน้าที่ผู้ปฏิบัติงานของเทศบาลตำบลท่าไม้ ทราบและสามารถนำไปปฏิบัติได้
- ๖) รายงานความก้าวหน้าของการดำเนินงานตามแผนบริหารความเสี่ยง
- ๗) รายงานสรุปการประเมินผลความสำเร็จของการดำเนินการตามแผนบริหารความเสี่ยง

ระยะที่ ๒ การพัฒนาสู่ความยั่งยืน

- ๑) ทบทวนแผนบริหารความเสี่ยงในปีที่ผ่านมา
- ๒) พัฒนาระบบการบริหารความเสี่ยงทั่วทั้งองค์กร
- ๓) ผลักดันให้มีการบริหารความเสี่ยงทั่วทั้งองค์กร
- ๔) พัฒนาขีดความสามารถบุคลากรในการดำเนินงานตามกระบวนการบริหารความเสี่ยง

### ๒. กลไกการบริหารความเสี่ยง ประกอบด้วย

๒.๑) ประธานกรรมการบริหารจัดการความเสี่ยง มีหน้าที่ดังนี้

- ๒.๑.๑) แต่งตั้งคณะทำงานบริหารจัดการความเสี่ยง
- ๒.๑.๒) ส่งเสริมให้มีการบริหารจัดการความเสี่ยงอย่างมีประสิทธิภาพและเหมาะสม
- ๒.๑.๓) พิจารณาให้ความเห็นชอบหรืออนุมัติแผนการบริหารจัดการความเสี่ยงเพื่อนำไปปฏิบัติ

ต่อไป

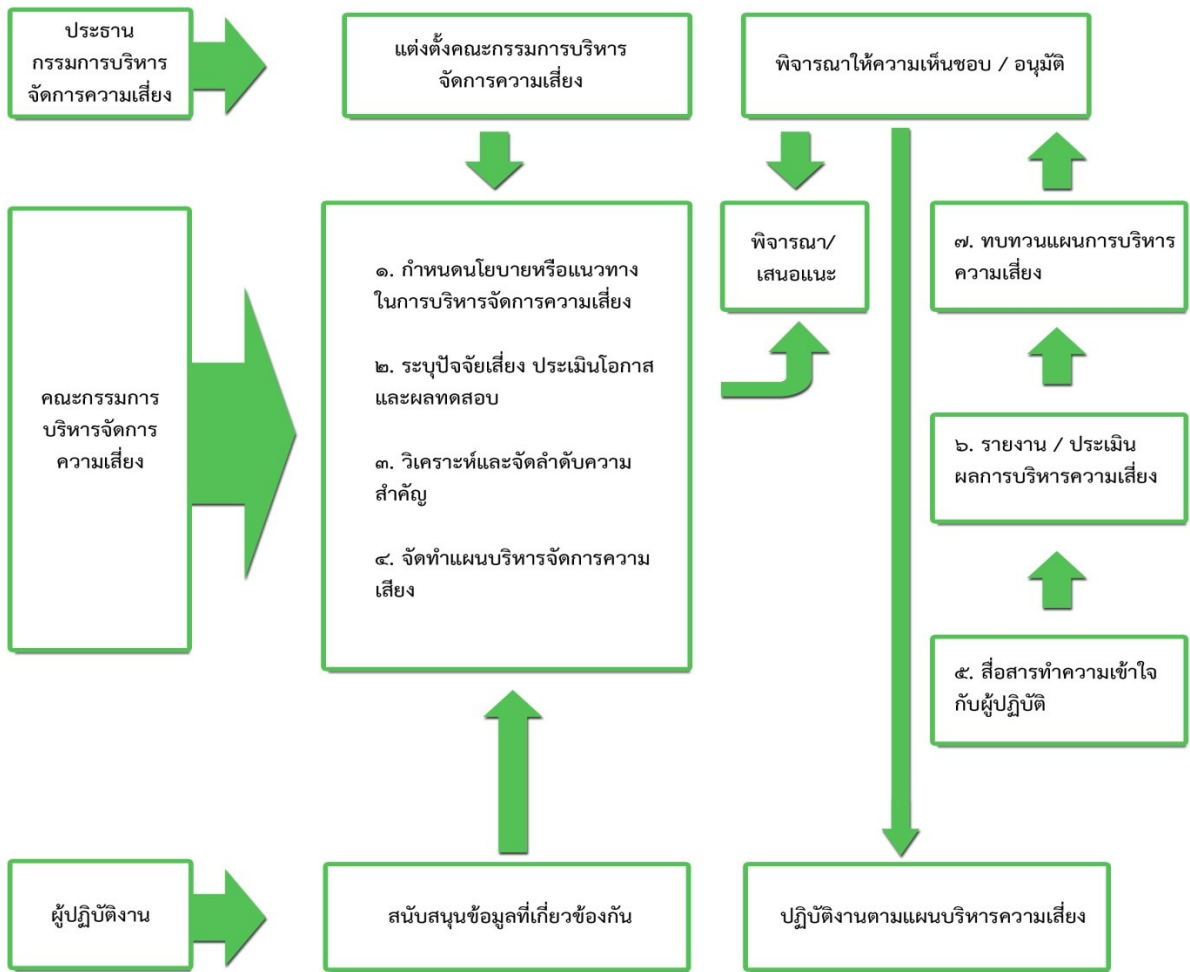
๒.๒) คณะกรรมการบริหารจัดการความเสี่ยง มีหน้าที่ดำเนินการให้มีระบบการบริหารความเสี่ยงคือ

- ๒.๒.๑) จัดทำแผนบริหารความเสี่ยง
- ๒.๒.๒) รายงานและประเมินผลการดำเนินงานตามแผนการบริหารความเสี่ยง
- ๒.๒.๓) ทบทวนแผนการบริหารความเสี่ยงเพื่อปรับปรุงการดำเนินงานต่อไปในอนาคต

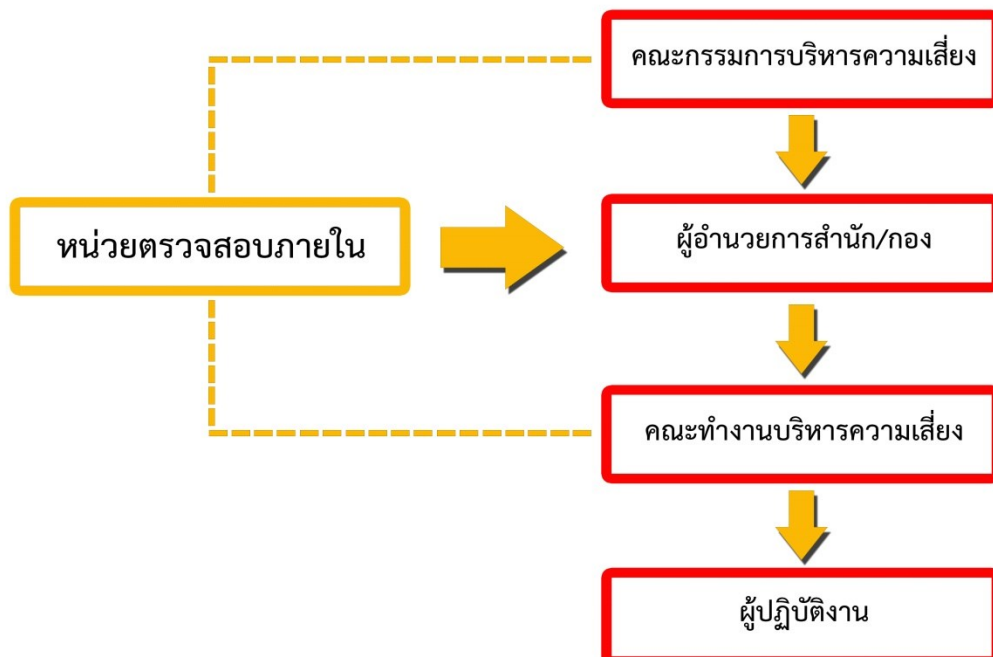
๒.๓) เจ้าหน้าที่ผู้ปฏิบัติงาน รวมทั้งลูกจ้างเทศบาลตำบลท่าไม้ มีหน้าที่ ดังนี้

- ๒.๓.๑) สนับสนุนข้อมูลที่เกี่ยวข้องให้กับคณะกรรมการบริหารจัดการความเสี่ยง
- ๒.๓.๒) ให้ความร่วมมือในการปฏิบัติงานตามแผนบริหารจัดการความเสี่ยง

### กลไกการบริหารความเสี่ยง



### โครงสร้างการบริหารความเสี่ยง



## หน้าที่ความรับผิดชอบตามโครงสร้าง

โครงสร้างการบริหารความเสี่ยง ประกอบด้วย การกำกับดูแลการตัดสินใจ การจัดทำแผน การดำเนินการ การติดตามและประเมินผล และการสอบทาน ซึ่งในแต่ละองค์ประกอบมีอำนาจหน้าที่ดังนี้

### ๑) คณะกรรมการบริหารความเสี่ยง

- (๑.๑) จัดทำแผนบริหารจัดการความเสี่ยง
- (๑.๒) ติดตามประเมินผลการบริหารจัดการความเสี่ยง
- (๑.๓) จัดทำรายงานผลตามแผนการบริหารจัดการความเสี่ยง
- (๑.๔) พิจารณาทบทวนแผนการบริหารจัดการความเสี่ยง

### ๒) ผู้อำนวยการสำนัก/กอง

- (๒.๑) ส่งเสริมสนับสนุนให้มีการดำเนินงานบริหารความเสี่ยงอย่างมีประสิทธิภาพ
- (๒.๒) ส่งเสริมดูแลการพัฒนาบริหารจัดการความเสี่ยงให้เป็นไปตามกรอบการบริหารความเสี่ยง
- (๒.๓) รับทราบผลการบริหารความเสี่ยง และให้ข้อเสนอแนะ เพื่อพัฒนาระบบการบริหารความเสี่ยงของเทศบาลตำบลท่าไม้

### ๓) หน่วยตรวจสอบภายใน

- (๓.๑) สอบทานกระบวนการบริหารความเสี่ยงของเทศบาลตำบลท่าไม้
- (๓.๒) นำเสนอผลการบริหารความเสี่ยงให้คณะกรรมการบริหารความเสี่ยงรับทราบ

### ๔) คณะทำงานบริหารความเสี่ยง

- (๔.๑) จัดให้มีระบบและกระบวนการบริหารความเสี่ยงที่เป็นระบบมาตรฐานเดียวกันทั้งองค์กร
- (๔.๒) ดำเนินตามกระบวนการบริหารความเสี่ยงการปฏิบัติตามมาตรการลดควบคุมความเสี่ยง
- (๔.๓) รายงานและติดตามผลการดำเนินงานตามแผนการบริหารความเสี่ยงที่สำคัญ เสนอต่อคณะกรรมการบริหารความเสี่ยงเพื่อพิจารณา

### ๕) ผู้ปฏิบัติงาน

- (๕.๑) สนับสนุนข้อมูลที่เกี่ยวข้องให้กับคณะทำงานบริหารความเสี่ยง
- (๕.๒) ให้ความร่วมมือในการปฏิบัติงานตามแผนบริหารความเสี่ยง

๓.๓ คณะทำงานบริหารความเสี่ยง เทศบาลตำบลท่าไม้ ได้มีการแต่งตั้งคณะทำงานบริหารความเสี่ยง โดยมีองค์ประกอบและอำนาจหน้าที่ ดังนี้

- |                             |                  |
|-----------------------------|------------------|
| ๑. ปลัดเทศบาลตำบลท่าไม้     | หัวหน้าคณะทำงาน  |
| ๒. รองปลัดเทศบาล            | คณะทำงาน         |
| ๓. ผู้อำนวยการกองคลัง       | คณะทำงาน         |
| ๔. ผู้อำนวยการกองสาธารณสุขฯ | คณะทำงาน         |
| ๕. ผู้อำนวยการกองช่าง       | คณะทำงาน         |
| ๖. ผู้อำนวยการกองการศึกษา   | คณะทำงาน         |
| ๗. หัวหน้าสำนักปลัดเทศบาล   | เลขานุการ        |
| ๘. นักวิเคราะห์นโยบายและแผน | ผู้ช่วยเลขานุการ |

### มีอำนาจหน้าที่

- ๑) จัดให้มีระบบและกระบวนการบริหารความเสี่ยงที่เป็นระบบมาตรฐานเดียวกัน
- ๒) ปฏิบัติตามขั้นตอนการบริหารความเสี่ยง ได้แก่ การระบุความเสี่ยง การประเมินความเสี่ยงการจัดทำแผนบริหารความเสี่ยง และการปฏิบัติตามมาตรการลดและควบคุมความเสี่ยง
- ๓) ติดตามและรายงาน ผลการดำเนินงานตามแผนการบริหารความเสี่ยง ต่อคณะกรรมการบริหารความเสี่ยง

## บทที่ ๔ กระบวนการบริหารความเสี่ยง

การบริหารความเสี่ยงตามมาตรฐาน COSO ประกอบด้วยองค์ประกอบ ๘ ประการ ซึ่งครอบคลุมแนวทางการกำหนดนโยบายการบริหารงาน การดำเนินงาน และการบริหารความเสี่ยง ดังนี้

**๑. สภาพแวดล้อมภายในองค์กร (Internal Environment)** เป็นองค์ประกอบที่สำคัญ ในการกำหนดกรอบบริหารความเสี่ยง ประกอบด้วยปัจจัยหลายประการ เช่น วัฒนธรรมองค์กร นโยบายของผู้บริหาร แนวทางการปฏิบัติงานบุคลากร กระบวนการทำงาน ระบบสารสนเทศ ระเบียบ เป็นต้น

สภาพแวดล้อมภายในองค์กรประกอบเป็นพื้นฐานสำคัญในการกำหนดทิศทางของกรอบการบริหารความเสี่ยงขององค์กร

**๒. การกำหนดวัตถุประสงค์ (Objective Setting)** องค์กรต้องพิจารณากำหนดวัตถุประสงค์ในการบริหารความเสี่ยง ให้มีความสอดคล้องกับกลยุทธ์และความเสี่ยงที่องค์กรยอมรับได้ เพื่อวางเป้าหมายในการบริหารความเสี่ยงขององค์กรได้อย่างชัดเจน และเหมาะสม

**๓. การบ่งชี้เหตุการณ์ (Event Identification)** เป็นการรวบรวมเหตุการณ์ที่อาจเกิดขึ้นกับหน่วยงาน ทั้งในส่วนของปัจจัยเสี่ยงที่เกิดจากภายในและภายนอกองค์กร เช่น นโยบายบริหารงาน บุคลากร การปฏิบัติงาน การเงิน ระบบสารสนเทศ ระเบียบ กฎหมาย ระบบบัญชี ภาษีอากร ทั้งนี้ เพื่อทำความเข้าใจต่อเหตุการณ์และสถานการณ์นั้น เพื่อให้ผู้บริหารสามารถพิจารณากำหนดแนวทางและนโยบายในการจัดการกับความเสี่ยงที่อาจจะเกิดขึ้นได้เป็นอย่างดี

**๔. การประเมินความเสี่ยง (Risk Assessment)** การประเมินความเสี่ยงเป็นการจำแนกและพิจารณาจัดลำดับความสำคัญของความเสี่ยงที่มีอยู่ โดยการประเมินจากโอกาสที่จะเกิด (Likelihood) และผลกระทบ (Impact) โดยสามารถประเมินความเสี่ยงได้ทั้งจากปัจจัยความเสี่ยงภายนอกและปัจจัยความเสี่ยงภายในองค์กร

**๕. การตอบสนองความเสี่ยง (Risk Response)** เป็นการดำเนินการหลังจากที่องค์กรสามารถบ่งชี้ความเสี่ยงขององค์กร และประเมินความสำคัญของความเสี่ยงแล้ว โดยจะต้องนำความเสี่ยงไปดำเนินการตอบสนองด้วยวิธีการที่เหมาะสม เพื่อลดความสูญเสียหรือโอกาสที่จะเกิดผลกระทบให้อยู่ในระดับที่องค์กรยอมรับได้

**๖. กิจกรรมการควบคุม (Control Activities)** การกำหนดกิจกรรมและการปฏิบัติต่างๆ ที่กระทำเพื่อลดความเสี่ยง และทำให้การดำเนินงานบรรลุตามวัตถุประสงค์และเป้าหมายขององค์กร เช่น การกำหนดกระบวนการปฏิบัติงานที่เกี่ยวข้องกับการจัดการความเสี่ยงให้กับบุคลากรภายในองค์กร เพื่อเป็นการสร้างความมั่นใจว่าจะสามารถจัดการกับความเสี่ยงนั้นได้อย่างถูกต้องและเป็นไปตามเป้าหมายที่กำหนด

**๗. สารสนเทศและการสื่อสาร (Information and Communication)** องค์กรจะต้องมีระบบสารสนเทศและการติดต่อสื่อสารที่มีประสิทธิภาพ เพราะเป็นพื้นฐานสำคัญที่จะนำไปพิจารณาดำเนินการบริหารความเสี่ยงให้เป็นไปตามกรอบ และขั้นตอนการปฏิบัติที่องค์กรกำหนด

**๘. การติดตามประเมินผล (Monitoring)** องค์กรจะต้องมีการติดตามผล เพื่อให้ทราบถึงผลการดำเนินการว่ามีความเหมาะสมและสามารถจัดการความเสี่ยงได้อย่างมีประสิทธิภาพหรือไม่

กระบวนการบริหารความเสี่ยงเป็นกระบวนการที่ใช้ในการระบุ วิเคราะห์ ประเมิน และจัดลำดับความเสี่ยงที่มีผลกระทบต่อการบรรลุวัตถุประสงค์ในการดำเนินงานขององค์กร รวมทั้งการจัดทำแผนบริหารความเสี่ยง โดยกำหนดแนวทางการควบคุมเพื่อป้องกันหรือความเสี่ยงให้อยู่ในระดับที่ยอมรับได้ ซึ่งเทศบาลตำบลท่าไม้ มีขั้นตอนหรือกระบวนการบริหารความเสี่ยง ๖ ขั้นตอนหลัก ดังนี้

๑. **ระบุความเสี่ยง** เป็นการระบุเหตุการณ์ใดๆ ทั้งที่มีผลดีและผลเสียต่อการบรรลุวัตถุประสงค์โดยต้องระบุได้ว่าเหตุการณ์นั้นจะเกิดที่ไหน เมื่อใด และเกิดขึ้นได้อย่างไร

๒. **ประเมินความเสี่ยง** เป็นการวิเคราะห์ความเสี่ยงและจัดลำดับความเสี่ยง โดยพิจารณาจากการประเมินโอกาสที่จะเกิดความเสี่ยง และความรุนแรงของผลกระทบจากเหตุการณ์ความเสี่ยง โดยอาศัยเกณฑ์มาตรฐานที่กำหนดไว้ ทำให้การตัดสินใจจัดการกับความเสี่ยงเป็นไปอย่างเหมาะสม

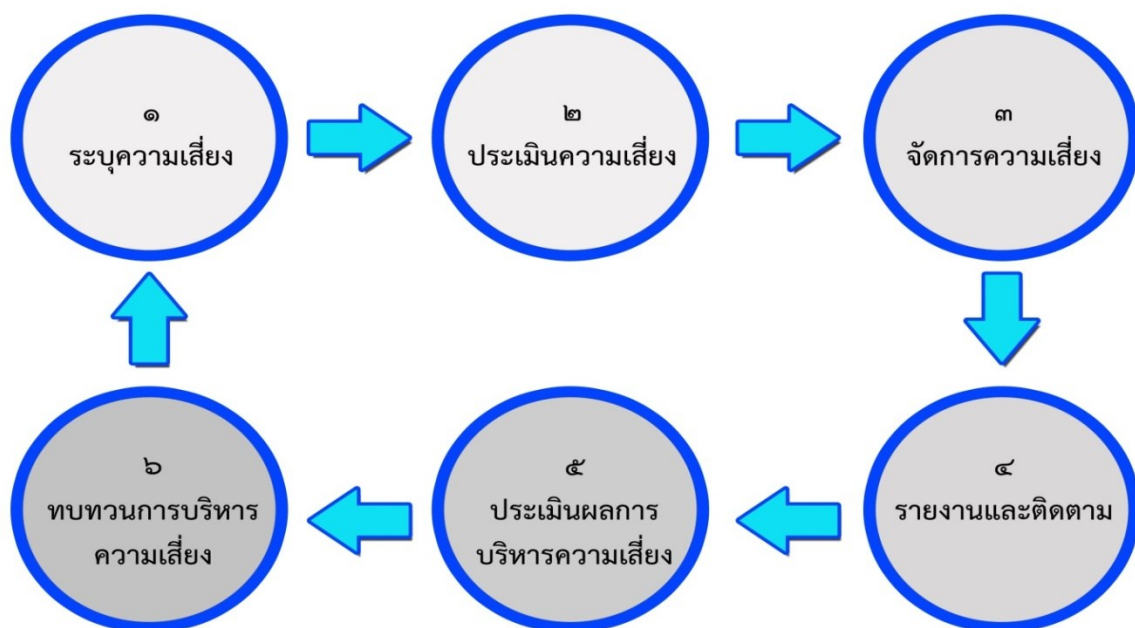
๓. **จัดการความเสี่ยง** เป็นการกำหนดมาตรการ หรือแผนปฏิบัติการในการจัดการและควบคุมความเสี่ยงที่สูง (High) และสูงมาก (Extreme) นั้นให้ลดลง อยู่ในระดับที่ยอมรับได้ สามารถปฏิบัติได้จริงและควรต้องพิจารณาถึงความคุ้มค่าในด้านค่าใช้จ่าย และต้นทุนที่ต้องใช้ลงทุนในการกำหนดมาตรการหรือแผนปฏิบัติการนั้นกับประโยชน์ที่จะได้รับด้วย

๔. **รายงานและติดตามผล** เป็นการรายงานและติดตามผลการดำเนินงานตามแผนบริหารความเสี่ยงที่ได้ดำเนินการทั้งหมดตามลำดับ ให้ฝ่ายบริหารรับทราบและให้ความเห็นชอบดำเนินการตามแผนบริหารจัดการความเสี่ยง

๕. **ประเมินผลการบริหารจัดการความเสี่ยง** เป็นการประเมินการบริหารจัดการความเสี่ยง ประจำปี เพื่อให้มั่นใจว่าองค์กรมีการบริหารความเสี่ยงเป็นไปอย่างเหมาะสม เพียงพอ ถูกต้อง และมีประสิทธิผล มาตรการหรือกลไกการควบคุมความเสี่ยง (Control Activity) ที่ดำเนินการสามารถลดและควบคุมความเสี่ยงที่เกิดขึ้นได้จริง และอยู่ในระดับที่ยอมรับได้ หรือต้องจัดทำมาตรการหรือตัวควบคุมอื่นเพิ่มเติม เพื่อให้ความเสี่ยงที่ยังเหลืออยู่หลังมีการจัดการ (Residual Risk) อยู่ในระดับที่ยอมรับได้ และให้องค์กรมีการบริหารจัดการความเสี่ยงอย่างต่อเนื่อง

๖. **ทบทวนการบริหารจัดการความเสี่ยง** เป็นการทบทวนประสิทธิภาพของแนวการบริหารจัดการความเสี่ยงในทุกขั้นตอน เพื่อพัฒนาระบบให้ดียิ่งขึ้น

#### กระบวนการบริหารความเสี่ยงของเทศบาลตำบลท่าไม้



## ๑. การระบุความเสี่ยง

เป็นกระบวนการที่ผู้บริหารและเจ้าหน้าที่ผู้ปฏิบัติงาน ร่วมกันระบุความเสี่ยงโดยต้องคำนึงถึงความเสี่ยงที่มีสาเหตุจากปัจจัยภายในและภายนอก ปัจจัยเหล่านี้มีผลกระทบต่อวัตถุประสงค์และเป้าหมายขององค์กร หรือผลการปฏิบัติงานทั้งในระดับองค์กรและระดับกิจกรรม ในการระบุปัจจัยเสี่ยงจะต้องพิจารณาว่ามีเหตุการณ์ใดหรือกิจกรรมใดของกระบวนการปฏิบัติงานที่อาจเกิดความผิดพลาดความเสียหาย และไม่บรรลุวัตถุประสงค์ที่กำหนด รวมทั้งมีทรัพย์สินใดที่จำเป็นต้องได้รับการดูแลป้องกันรักษา ดังนั้น จึงจำเป็นต้องเข้าใจในความหมาย ความเสี่ยง (Risk) ปัจจัยเสี่ยง (Risk Factor) และ ประเภทความเสี่ยง ก่อนที่จะดำเนินการระบุความเสี่ยงได้อย่างเหมาะสม

### ๑.๑) ความเสี่ยง (Risk)

หมายถึง เหตุการณ์หรือโอกาสที่จะก่อให้เกิดความผิดพลาด ความเสียหาย การรั่วไหล ความสูญเปล่า หรือเกิดเหตุการณ์ที่ไม่พึงประสงค์ภายใต้สถานการณ์ที่ไม่แน่นอน และมีผลกระทบหรือทำให้เกิดความเสียหาย (ทั้งมีเป็นตัวเงินและไม่เป็นตัวเงิน) ก่อให้เกิดความล้มเหลวในการดำเนินงาน ทำให้ไม่ประสบความสำเร็จตาม วัตถุประสงค์และเป้าหมายที่ได้วางไว้ ทั้งในด้านยุทธศาสตร์ ด้านการปฏิบัติงาน รวมถึงทางด้านการเงินและด้านการบริหารด้วย

### ๑.๒) ปัจจัยเสี่ยง (Risk Factor)

หมายถึง ต้นเหตุหรือสาเหตุที่มาของความเสี่ยง ที่จะทำให้การดำเนินงานไม่บรรลุวัตถุประสงค์ที่วางไว้ โดยต้องระบุได้ว่าเหตุการณ์นั้นๆจะเกิดขึ้นที่ไหน เมื่อใด หรืออย่างไร ทั้งนี้สาเหตุของความเสี่ยงที่ระบุควรเป็นสาเหตุที่แท้จริง เพื่อเป็นข้อมูลสำหรับการวิเคราะห์และกำหนดมาตรการในการลดความเสี่ยงได้อย่างถูกต้อง โดยปัจจัยเสี่ยงแบ่งได้ ๒ ด้าน ดังนี้

๑. ปัจจัยเสี่ยงภายนอก คือ ความเสี่ยงที่ไม่สามารถควบคุมการเกิดได้โดยองค์กร อาทิ เศรษฐกิจ สังคม การเมือง กฎหมาย คู่แข่ง เทคโนโลยี ภัยธรรมชาติ สิ่งแวดล้อม เป็นต้น

๒. ปัจจัยเสี่ยงภายใน คือ ความเสี่ยงที่สามารถควบคุมได้โดยองค์กร อาทิ กฎหมาย ข้อบังคับภายใน องค์กร วัฒนธรรมองค์กร นโยบายการบริหารและการจัดการ ความรู้/ความสามารถของบุคลากร กระบวนการทำงาน ข้อมูลระบบสารสนเทศ เครื่องมือ/อุปกรณ์ เป็นต้น

### ๑.๓) ประเภทความเสี่ยง แบ่งเป็น ๔ ประเภท ได้แก่

๑. ความเสี่ยงเชิงยุทธศาสตร์ (Strategic Risk) หมายถึง ความเสี่ยงที่เกี่ยวข้องกับกลยุทธ์ เป้าหมาย พันธกิจ ในภาพรวมขององค์กร ที่อาจก่อให้เกิดการเปลี่ยนแปลงหรือการไม่บรรลุผลตามเป้าหมายในแต่ละประเด็นยุทธศาสตร์ขององค์กร

๒. ความเสี่ยงด้านการปฏิบัติงาน (Operational Risk) เป็นความเสี่ยงที่เกี่ยวข้องกับประเด็นปัญหาการปฏิบัติงานประจำวัน หรือการดำเนินงานปกติที่องค์กรต้องเผชิญเพื่อให้บรรลุวัตถุประสงค์เชิงกลยุทธ์ ความเสี่ยงด้านนี้ อาทิ การปฏิบัติงานไม่เป็นไปตามแผนปฏิบัติงานโดยไม่มีผังการปฏิบัติงานที่ชัดเจน หรือไม่มีการมอบหมายอำนาจหน้าที่ความรับผิดชอบ บุคลากรขาดแรงจูงใจในการปฏิบัติงาน

๓. ความเสี่ยงด้านการเงิน (Financial Risk) เป็นความเสี่ยงที่เกี่ยวข้องกับการบริหารและควบคุมทางการเงินและการงบประมาณขององค์กรให้เป็นไปอย่างมีประสิทธิภาพ ผลกระทบการเงินที่เกิดจากปัจจัยภายนอก อาทิ ข้อบังคับเกี่ยวกับรายงานทางการเงินที่เกิดจากปัจจัยภายนอก อาทิ ข้อบังคับเกี่ยวกับรายงานทางการเงินของหน่วยที่เกี่ยวข้อง

๔. ความเสี่ยงด้านการปฏิบัติตามกฎหมาย ระเบียบ ข้อบังคับ (Compliance Risk) เป็นความเสี่ยงที่เกี่ยวข้องกับประเด็นข้อกฎหมาย ระเบียบ การปกป้องคุ้มครองผู้รับบริการหรือผู้มีส่วนได้เสียการป้องกันข้อมูลรวมถึงประเด็นทางด้านกฎระเบียบอื่นๆ

การระบุความเสี่ยงควรเริ่มด้วยการแจกแจงกระบวนการปฏิบัติงานที่ทำให้บรรลุวัตถุประสงค์ที่กำหนดไว้ แล้วจึงระบุปัจจัยเสี่ยงที่มีผลกระทบต่อกระบวนการปฏิบัติงานนั้น ๆ ทำให้เกิดความผิดพลาดเสียหาย และเสียโอกาสปัจจัยเสี่ยงนั้นควรจะเป็นต้นเหตุที่แท้จริงเพื่อที่จะสามารถนำไปใช้ประโยชน์ในการหามาตรการลดความเสี่ยงในภายหลังได้ ทั้งนี้ การระบุความเสี่ยง สามารถดำเนินการได้หลาย วิธี อาทิ จากการวิเคราะห์กระบวนการทำงาน การวิเคราะห์ทบทวนผลการปฏิบัติงานที่ผ่านมา การประชุมเชิงปฏิบัติการ การระดมสมอง การเปรียบเทียบกับองค์กรอื่น การสัมภาษณ์ แบบสอบถาม

## ๒. การประเมินความเสี่ยง

การประเมินความเสี่ยงเป็นกระบวนการที่ประกอบด้วย การวิเคราะห์ การประเมิน และการจัดระดับความเสี่ยง ที่มีผลกระทบต่อการบรรลุวัตถุประสงค์ของกระบวนการทำงานของหน่วยงานหรือขององค์กร ซึ่งประกอบด้วย ๔ ขั้นตอน ดังนี้

### ๒.๑ การกำหนดเกณฑ์การประเมินมาตรฐาน

เป็นการกำหนดเกณฑ์ที่จะใช้ในการประเมินความเสี่ยง ได้แก่ ระดับโอกาสที่จะเกิดความเสี่ยง (Likelihood) ระดับความรุนแรงผลกระทบ (Impact) และระดับความเสี่ยง (Degree of Risk) โดยคณะทำงานบริหารความเสี่ยงได้กำหนดหลักเกณฑ์ในการให้คะแนน ระดับโอกาสที่จะเกิดความเสี่ยง (Likelihood) และระดับความรุนแรงของผลกระทบ (Impact) ไว้ ๕ ระดับ คือ น้อยมาก น้อย ปานกลาง สูงและสูงมาก ดังนี้

### หลักเกณฑ์การให้คะแนนโอกาสที่จะเกิดความเสี่ยงและความรุนแรงของผลกระทบ

ตัวอย่าง ระดับโอกาสในการเกิดเหตุการณ์ต่างๆ (Likelihood)			
ระดับ	โอกาสที่จะเกิด	คำอธิบายเชิงปริมาณ	คำอธิบายเชิงคุณภาพ
๕	สูงมาก	๑ เดือนต่อครั้งหรือมากกว่า	มีโอกาสในการเกิดเกือบทุกครั้ง
๔	สูง	๑-๖ เดือนต่อครั้ง แต่ไม่เกิน ๕ ครั้ง	มีโอกาสในการเกิดค่อนข้างสูงหรือบ่อยๆ
๓	ปานกลาง	๑ ปีต่อครั้ง	มีโอกาสเกิดบางครั้ง
๒	น้อย	๒-๓ ปีต่อครั้ง	อาจมีโอกาสเกิด แค่บางครั้ง
๑	น้อยมาก	๕ ปีต่อครั้ง	มีโอกาสเกิดในกรณียกเว้น

ระดับความรุนแรงของผลกระทบ (Impact) กำหนดเกณฑ์ไว้ ๕ ระดับ ดังนี้

ตัวอย่าง ระดับความรุนแรงของผลกระทบความเสี่ยง (Impact)		
ระดับ	โอกาสที่จะเกิด	คำอธิบายเชิงปริมาณ
๕	รุนแรงที่สุด	เกิดความเสียหาย ร้อยละ ๒๕ ของงบประมาณการดำเนินงานในแผนงาน-โครงการ-กิจกรรม/กระทบต่อ ชื่อเสียง ทรัพย์สินอย่างมหันต์/การบาดเจ็บถึงเสียชีวิต
๔	รุนแรงมาก	เกิดความเสียหาย ร้อยละ ๒๐ ของงบประมาณการดำเนินงานในแผนงาน-โครงการ-กิจกรรม/กระทบต่อ ชื่อเสียง ทรัพย์สินอย่างมาก/บาดเจ็บสาหัสถึงขั้นทุพพลภาพไม่สามารถทำงานได้
๓	ปานกลาง	เกิดความเสียหาย ร้อยละ ๑๕ ของงบประมาณการดำเนินงานในแผนงาน-โครงการ-กิจกรรม/กระทบต่อ ชื่อเสียง ทรัพย์สินอย่างปานกลาง/บาดเจ็บสาหัสถึงขั้นหยุดงาน
๒	น้อย	เกิดความเสียหาย ร้อยละ ๑๐ ของงบประมาณการดำเนินงานในแผนงาน-โครงการ-กิจกรรม/กระทบต่อ ชื่อเสียง ทรัพย์สินอย่างพอสมควร/ได้รับบาดเจ็บอย่างรุนแรง
๑	น้อยมาก	เกิดความเสียหาย ร้อยละ ๕ ของงบประมาณการดำเนินงานในแผนงาน-โครงการ-กิจกรรม/กระทบต่อ ชื่อเสียง ทรัพย์สินอย่างเล็กน้อย/ได้รับบาดเจ็บแต่ไม่รุนแรง

๒.๒ การจัดลำดับความเสี่ยง





เมื่อผู้รับผิดชอบด้านการบริหารความเสี่ยงของแต่ละฝ่ายได้ทำการกำหนดเกณฑ์ประเมินความเสี่ยงจากการวิเคราะห์โอกาสเกิด (likelihood) และผลกระทบ (Impact) ของปัจจัยเสี่ยงแต่ละด้านแล้วขั้นตอนต่อมา คือการจัดลำดับความรุนแรงของแต่ละปัจจัยเสี่ยงโดยการคำนวณระดับความรุนแรงของความเสี่ยงด้วยสูตรการคำนวณ ระดับความรุนแรง = โอกาสที่จะเกิดเหตุการณ์ x ผลกระทบ  
 แล้วนำค่าที่มีระดับความรุนแรงสูงสุดเรียงตามลำดับ ระดับความรุนแรงสูงสุดคือระดับความเสี่ยงที่สำคัญที่ต้องนำมาบริหารความเสี่ยง

แผนภูมิแสดงความเสี่ยง (Risk Map)

Risk Assessment Matrix			โอกาสเกิดความเสี่ยง(Likelihood)				
			น้อยมาก	น้อย	ปานกลาง	สูง	สูงมาก
			๑	๒	๓	๔	๕
ผลกระทบ/ ความรุนแรง (Impact)	สูงมาก	๕	๕x๑ (๕)	๕x๒ (๑๐)	๕x๓ (๑๕)	๕x๔ (๒๐)	๕x๕ (๒๕)
	สูง	๔	๔x๑ (๔)	๔x๒ (๘)	๔x๓ (๑๒)	๔x๔ (๑๖)	๔x๕ (๒๐)
	ปานกลาง	๓	๓x๑ (๓)	๓x๒ (๖)	๓x๓ (๙)	๓x๔ (๑๒)	๓x๕ (๑๕)
	น้อย	๒	๒x๑ (๒)	๒x๒ (๔)	๒x๓ (๖)	๒x๔ (๘)	๒x๕ (๑๐)
	น้อยมาก	๑	๑x๑(๑)	๑x๒(๒)	๑x๓(๓)	๑x๔(๔)	๑x๕(๕)
ขอบเขตของระดับความรุนแรงของปัจจัยเสี่ยงที่องค์กรยอมรับได้							



## คำอธิบายการบริหารความเสี่ยงตามระดับความเสี่ยง

ระดับความเสี่ยง	Risk Ranking	แทนด้วยแถบสี	คำอธิบายการบริหารความเสี่ยง
สูงมาก	๑๖-๒๕		ระดับความเสี่ยงที่เกินระดับความเสี่ยงที่องค์กรยอมรับได้อย่างมาก ต้องบริหารความเสี่ยงเร่งด่วน
สูง	๑๐-๑๕		ระดับที่ไม่สามารถยอมรับได้ จำเป็นต้องจัดการความเสี่ยงให้อยู่ในระดับที่ยอมรับได้
ปาน	๖-๙		ระดับที่ยอมรับได้ แต่ต้องมีการเฝ้าระวัง อาจมีการปรับปรุงการควบคุมภายในให้มีประสิทธิภาพมากขึ้น
น้อย	๑-๕		ระดับที่ยอมรับได้ไม่ต้องบริหารความเสี่ยง

## ๒.๓ การวิเคราะห์ความเสี่ยง

เมื่อพิจารณาโอกาส/ความถี่ที่จะเกิดเหตุการณ์ความเสี่ยง (Likelihood) และความรุนแรงของผลกระทบ (Impact) ของแต่ละปัจจัยเสี่ยงแล้ว ให้นำผลที่ได้มาพิจารณาความสัมพันธ์ระหว่างโอกาสที่จะเกิดความเสี่ยง และผลกระทบของความเสี่ยง ว่าก่อให้เกิดระดับของความเสี่ยงในระดับใด มาวิเคราะห์หาระดับความเสี่ยงของเหตุการณ์หรือกิจกรรมนั้นๆ

ระดับความเสี่ยง = โอกาสในการเกิดเหตุการณ์ต่างๆ X ความรุนแรงของเหตุการณ์ต่างๆ (Likelihood x Impact) ซึ่งจัดแบ่งเป็น ๔ ระดับ สามารถแสดงเป็นแผนภูมิความเสี่ยง (Risk Profile) แบ่งพื้นที่เป็น ๔ ส่วน ซึ่งใช้เกณฑ์ในการจัดแบ่ง ดังนี้

๑. ระดับความเสี่ยงต่ำ (Low) คะแนนระดับความเสี่ยง ๑ - ๕ คะแนน โดยทั่วไปความเสี่ยงในระดับนี้ ให้ถือว่าเป็นความเสี่ยงที่ไม่มีนัยสำคัญต่อการดำเนินงาน ความเสี่ยงที่เกิดขึ้นนั้นสามารถยอมรับได้ภายใต้การควบคุมที่มีอยู่ในปัจจุบัน ซึ่งไม่ต้องดำเนินการใดๆ เพิ่มเติม

๒. ระดับความเสี่ยงปานกลาง (Medium) คะแนนระดับความเสี่ยง ๖ - ๑๐ คะแนน จะต้องมีการลดความเสี่ยงได้ แต่ยังคงต้องมีแผนควบคุมความเสี่ยง

๓. ระดับความเสี่ยงสูง (High) คะแนนระดับความเสี่ยง ๑๑ - ๑๖ คะแนน จะต้องมีการลดความเสี่ยง เพื่อให้ความเสี่ยงนั้นลดลงให้อยู่ในระดับที่ยอมรับได้

๔. ระดับความเสี่ยงสูงมาก (Extreme) คะแนนระดับความเสี่ยง ๑๗ - ๒๕ คะแนน ต้องมีการลดความเสี่ยงและประเมินซ้ำ หรืออาจต้องถ่ายโอนความเสี่ยง

## ๒.๔ การตอบสนองความเสี่ยง (Risk Response)

เป็นกระบวนการที่ใช้ในการบริหารจัดการให้อาสาที่เกิเหตุการณความเสี่ยงลดลง หรือผลกระทบของความเสียหายจากเหตุการณ์ความเสี่ยงลดลงอยู่ในระดับที่องค์กรยอมรับได้ ซึ่งการจัดการความเสี่ยงอาจแบ่งโดยสรุปได้เป็น ๔ แนวทางหลัก ดังนี้

(๑) การหลีกเลี่ยง(Avoidance) หมายถึง การที่ความเสี่ยงนั้นไม่สามารถยอมรับได้และต้องจัดการให้ความเสี่ยงนั้นไปอยู่นอกเงื่อนไขของการดำเนินงาน เช่น การหยุดดำเนินงาน หรือกิจกรรมที่ก่อให้เกิดความเสี่ยงนั้น การเปลี่ยนแปลงวัตถุประสงค์ในการดำเนินงาน การลดขนาดของงานหรือกิจกรรมลง

(๒) การยอมรับ(Acceptance) หมายถึง การที่ความเสี่ยงนั้นสามารถยอมรับได้ภายใต้การควบคุมที่มีอยู่ในปัจจุบัน ซึ่งไม่ต้องดำเนินการใดๆ เช่น กรณีที่มีความเสี่ยงในระดับไม่รุนแรงและไม่คุ้มค่าที่จะดำเนินการใดๆ ให้ขออนุมัติหลักการรับความเสี่ยงไว้และไม่ดำเนินการใดๆ

(๓) การลด (Reduction)/การควบคุม(Control)หมายถึงการลดโอกาสความน่าจะเป็นหรือลดความเสียหาย โดยการจัดการควบคุมเพื่อป้องกัน ปรับปรุงแก้ไขกระบวนการรวมกันกำหนดแผนสำรองในเหตุฉุกเฉิน

(๔) การโอน (Transfer) หรือ กระจาย (Share) หมายถึง การโอนย้ายหรือแบ่งความเสี่ยงให้ผู้อื่นช่วย เช่น การจ้างบุคคลภายนอกมาดำเนินการแทน การทำประกันภัย เป็นต้น

### ๓. การจัดการความเสี่ยง

วิธีการจัดการความเสี่ยง	ตัวอย่างการดำเนินงาน
๑.การหลีกเลี่ยงความเสี่ยง (Risk Avoidance)	เป็นการหลีกเลี่ยงหรือยุติการดำเนินกิจกรรมที่ก่อให้เกิดความเสี่ยงที่มีระดับความรุนแรงที่ไม่อาจยอมรับได้ (Unacceptable Risk) ซึ่งการดำเนินการดังกล่าวสามารถทำได้ในทางปฏิบัติ
๒.การยอมรับความเสี่ยง (Risk Acceptance)	เป็นแผนดำเนินการจัดสรรทุนที่เหมาะสม เพื่อรองรับความเสียหายที่อาจเกิดขึ้นจากความเสี่ยงที่คงเหลืออยู่ ภายหลังจากจัดการความเสี่ยงตามวิธีข้างต้นแล้ว หรือเป็นความเสี่ยงที่มีต้นทุนที่ใช้ในการจัดการไม่คุ้มกับผลประโยชน์ที่จะได้รับ หรือเป็นความเสี่ยงที่แต่ละฝ่าย/ส่วนงาน/องค์กรไม่สามารถยุติ/หลีกเลี่ยงความเสี่ยงดังกล่าว
๓.การลด/ควบคุมความเสี่ยง (Risk Reduction/Risk Control)	เป็นการดำเนินการเพื่อลดโอกาสที่จะเกิดเหตุการณ์ความเสียหาย เช่น <ul style="list-style-type: none"> <li>- จัดให้มีการสอบทานข้อกำหนด และวิธีปฏิบัติ</li> <li>- กำหนดให้มีขั้นตอนการควบคุม และการตรวจสอบ</li> <li>- การจัดตั้งทีมบริหารโครงการ</li> <li>- จัดให้มีแผนกำหนดการบำรุงรักษา</li> <li>- กำหนดมาตรฐานการจัดการโครงการ/กิจกรรม/มาตรการต่างๆ</li> <li>- จัดให้มีการพัฒนาและวิจัยด้านเทคโนโลยีสารสนเทศ</li> <li>- จัดให้มีการฝึกอบรม</li> <li>- การปรับปรุงกระบวนการทำงาน</li> <li>- เป็นการจัดเพื่อลดผลกระทบหากเกิดเหตุการณ์ความเสี่ยง เช่น</li> <li>- จัดทำ Contingency Plan หรือ Business Continuity Plan</li> <li>- จัดทำแผนจัดการวิกฤต Crisis Management</li> <li>- การกระจายการลงทุน (Diversification)</li> </ul>
๔.การกระจาย/ถ่ายโอนความเสี่ยง (Risk Sharing/Risk Transfer)	เป็นการถ่ายโอนความเสี่ยงให้องค์กรอื่น ได้แก่ การทำสัญญา การทำประกัน การสร้างพันธมิตรเครือข่ายด้านธุรกิจทางการเกษตร เป็นต้น

#### - กิจกรรมการควบคุม (Control Activities)

การควบคุม (Control) หมายถึง นโยบายและวิธีปฏิบัติที่จะช่วยให้มั่นใจว่าได้มีการดำเนินการตามแนวทางการตอบสนองต่อความเสี่ยงที่วางไว้ กิจกรรมการควบคุมเกิดขึ้นในทุกๆระดับ ทุกหน้าที่งานและทั่วทั้งองค์กร ประกอบด้วยกิจกรรมที่แตกต่างกัน เช่น การอนุมัติ การมอบหมายอำนาจหน้าที่ การยืนยันความถูกต้อง การกระทบยอด การแบ่งหน้าที่ และการสอบทานผลการปฏิบัติงาน แบ่งประเภทของการควบคุมไว้ ๔ ประเภท คือ

(๑) การควบคุมเพื่อป้องกัน (Preventive Control) เป็นวิธีการควบคุมที่กำหนดขึ้นเพื่อป้องกันไม่ให้เกิดความเสี่ยงและข้อผิดพลาดตั้งแต่แรก เช่น การอนุมัติ การจัดโครงสร้างองค์กร การแบ่งแยกหน้าที่ การควบคุมการเข้าถึงเอกสาร ข้อมูล ทรัพย์สิน ฯลฯ

(๒) การควบคุมเพื่อให้ตรวจพบ (Detective Control) เป็นวิธีการควบคุมที่กำหนดขึ้นเพื่อค้นหาข้อผิดพลาดที่เกิดขึ้นแล้ว เช่น การสอบทาน การวิเคราะห์ การยืนยันยอด การตรวจนับ การรายงานข้อบกพร่อง

(๓) การควบคุมโดยการชี้แนะ (Directive Control) เป็นวิธีการควบคุมที่ส่งเสริมหรือกระตุ้นให้เกิดความสำเร็จตามวัตถุประสงค์ที่ต้องการ เช่น การให้รางวัลแก่ผู้มีผลงานดี เป็นต้น

(๔) การควบคุมเพื่อการแก้ไข (Corrective Control) เป็นวิธีการควบคุมที่กำหนดขึ้นเพื่อแก้ไขข้อผิดพลาดที่เกิดขึ้นให้ถูกต้อง หรือเพื่อหาวิธีแก้ไขไม่ให้เกิดข้อผิดพลาดขึ้นอีกในอนาคต เช่น การจัดเตรียมเครื่องมือดับเพลิง เพื่อช่วยลดความรุนแรงของความเสียหายให้น้อยลงหากเกิดไฟไหม้ เป็นต้น

#### **๔. การรายงานและติดตามผล (Monitoring)**

หลังจากจัดทำแผนบริหารความเสี่ยงและมีการดำเนินงานตามแผนแล้ว จะต้องมีการรายงานและติดตามผลเป็นระยะ เพื่อให้เกิดความมั่นใจว่าได้มีการดำเนินงานไปอย่างถูกต้อง และเหมาะสมโดยมีเป้าหมายในการติดตามแผน คือ เป็นการประเมินคุณภาพและความเหมาะสมของวิธีการจัดการความเสี่ยง รวมทั้งติดตามผลการจัดการความเสี่ยงที่ได้มีการดำเนินการไปแล้วว่าบรรลุผลตามวัตถุประสงค์ของการบริหารความเสี่ยงหรือไม่ หรือวิธีการบริหารจัดการความเสี่ยงใดมีประสิทธิภาพก็ให้ดำเนินการต่อไป หรือวิธีการบริหารจัดการความเสี่ยงใดควรปรับเปลี่ยน และนำผลการติดตามไปรายงานให้ฝ่ายบริหารทราบตามแบบรายงานที่ได้กล่าวไว้ข้างต้น ทั้งนี้ กระบวนการสอบทานอาจกำหนดข้อมูลที่ต้องติดตาม หรืออาจทำ Check List การติดตาม พร้อมทั้งกำหนดความถี่ในการติดตามผลโดยสามารถติดตามผลได้ใน ๒ ลักษณะคือ

๑. การติดตามผลเป็นรายครั้ง (Separate Monitoring) เป็นการติดตาม ตามรอบระยะเวลาที่กำหนด เช่น ทุก ๓ เดือน ๖ เดือน ๙ เดือน หรือทุกสิ้นปี เป็นต้น

๒. การติดตามผลในระหว่างการปฏิบัติงาน (Ongoing Monitoring) เป็นการติดตามที่รวมอยู่ในการดำเนินงานต่างๆ ตามปกติของหน่วยงาน

#### **๕. การประเมินผลการบริหารความเสี่ยง**

คณะทำงานบริหารความเสี่ยง จะต้องทำสรุปรายงานผลและประเมินผลการบริหารจัดการความเสี่ยงประจำปีต่อคณะกรรมการบริหารจัดการความเสี่ยง เพื่อให้มั่นใจว่าเทศบาลตำบลท่าไม้ มีการบริหารจัดการความเสี่ยงเป็นไปอย่างเหมาะสม เพียงพอ ถูกต้อง และมีประสิทธิผล มาตรการหรือกลไก การควบคุมความเสี่ยงที่ดำเนินการ สามารถลดความเสี่ยงที่เกิดขึ้นได้จริง และอยู่ในระดับที่ยอมรับได้ หรือต้องการจัดหามาตรการหรือตัวควบคุมอื่นเพิ่มเติม เพื่อให้ความเสี่ยงที่ยังเหลืออยู่หลังมีการจัดการอยู่ในระดับที่ยอมรับได้ และให้องค์กรมีการบริหารจัดการความเสี่ยงอย่างต่อเนื่องจนเป็นวัฒนธรรมในการดำเนินงาน

#### **๖. การทบทวนการบริหารความเสี่ยง**

การทบทวนแผนบริหารความเสี่ยง เป็นการทบทวนประสิทธิภาพของแนวการบริหารความเสี่ยงในทุกชั้นตอน เพื่อการปรับปรุงและพัฒนาแผนงานในการบริหารความเสี่ยงให้ทันสมัยและเหมาะสมกับการปฏิบัติงานจริงเป็นประจำทุกปี

## บทที่ ๕

### แนวทางการจัดทำแผนบริหารความเสี่ยง ของเทศบาลตำบลท่าไม้

สำหรับการบริหารความเสี่ยงของเทศบาลตำบลท่าไม้ ประกอบด้วยระดับองค์กรและระดับหน่วยงานเพื่อการบรรลุเป้าประสงค์ภายใต้ประเด็นยุทธศาสตร์และนำส่งเป้าประสงค์ของเทศบาลตำบลท่าไม้ ในมิติประสิทธิผล และนำส่งผลผลิตหรือบริการต่อผู้รับบริการภายในและภายนอกของเทศบาลตำบลท่าไม้ แผนบริหารความเสี่ยงของเทศบาลตำบลท่าไม้ จึงประกอบด้วย การคัดเลือกโครงการที่มีผลต่อการบรรลุเป้าประสงค์ขององค์กร กิจกรรมวิเคราะห์ความเสี่ยง โดยยึดแนวทางการบริหารจัดการความเสี่ยงตามแนวทางของ COSO และหลักเกณฑ์การบริหารกิจการบ้านเมืองที่ดี โดยมีขั้นตอนการจัดทำแผนบริหารความเสี่ยงของเทศบาลตำบลท่าไม้ ดังนี้

#### ๕.๑ วิเคราะห์สภาพแวดล้อมภายในองค์กร

การประเมินความเสี่ยงสภาพแวดล้อมภายในองค์กรประกอบด้วยหลายปัจจัย เช่น วัฒนธรรมองค์กร นโยบายและปรัชญาเกี่ยวกับการบริหารความเสี่ยง แผนยุทธศาสตร์ขององค์กร ความซื่อสัตย์และคุณค่าแห่งจริยธรรม ความสามารถของบุคคล การจัดโครงสร้างองค์กร การมอบหมายอำนาจหน้าที่และความรับผิดชอบ มาตรฐานและวิธีปฏิบัติด้านต่างๆ ระบบสารสนเทศ ระเบียบ กฎหมาย

#### ๕.๒ คัดเลือกโครงการ/กิจกรรมที่มีผลต่อการบรรลุวัตถุประสงค์ขององค์กรเพื่อการจัดทำแผนบริหารความเสี่ยง

จากนโยบายการบริหารความเสี่ยงของเทศบาลตำบลท่าไม้ ได้กำหนดหลักเกณฑ์การคัดเลือกโครงการ/กิจกรรม ในการวิเคราะห์ความเสี่ยงไว้ให้หน่วยงานในสังกัด เทศบาลตำบลท่าไม้ พิจารณาคัดเลือกโครงการ/กิจกรรม ในการวิเคราะห์เพื่อจัดทำแผนความเสี่ยง ดังนี้

๑) เป็นโครงการ/กิจกรรม ที่ดำเนินการเพื่อให้เทศบาลตำบลท่าไม้ สามารถบรรลุเป้าประสงค์ภายใต้ประเด็นยุทธศาสตร์ตามที่ระบุแผนปฏิบัติการประจำปีของ เทศบาลตำบลท่าไม้

๒) เป็นโครงการ/กิจกรรม ที่ได้รับงบประมาณประจำปี

๓) เป็นโครงการ/กิจกรรม ที่ดำเนินการแล้วเกิดเป็นผลผลิตหรือบริการที่นำส่งต่อผู้รับบริการภายนอก ทั้งนี้ในการพิจารณาคัดเลือกโครงการ/กิจกรรม ในการวิเคราะห์เพื่อจัดทำแผนบริหารความเสี่ยง

โดยใช้เกณฑ์การพิจารณาเพื่อให้คะแนนดังนี้

ปัจจัยพิจารณา	เกณฑ์คะแนนพิจารณา		
	๑	๒	๓
๑.การบรรลุเป้าประสงค์ภายใต้ประเด็นยุทธศาสตร์ของเทศบาลตำบลท่าไม้ (ต้องอยู่คะแนนที่ ๓ เท่านั้น)	ไม่ใช่โครงการ/กิจกรรมหลัก ที่ดำเนินการเพื่อให้บรรลุตามเป้าประสงค์ของเทศบาลตำบลท่าไม้	เป็นโครงการ/กิจกรรมหลัก ที่ดำเนินการเพื่อให้บรรลุเป้าประสงค์ของสำนัก/กอง แต่ไม่นำส่งเป้าประสงค์ของเทศบาลตำบลท่าไม้ ในมิติประสิทธิผล	เป็นโครงการ/กิจกรรมหลัก ที่ดำเนินการเพื่อให้บรรลุเป้าประสงค์ของสำนัก/กอง และนำส่งเป้าประสงค์ของเทศบาลตำบลท่าไม้ ในมิติประสิทธิผล
๒.ได้รับงบประมาณประจำปี	ได้รับงบประมาณสูงเป็นลำดับ ๓ และต่ำกว่า	ได้งบประมาณสูงเป็นลำดับ ๒	ได้รับงบประมาณสูงเป็นลำดับ ๑
๓.ระดับการนำส่งผลิตหรือบริการในแต่ละโครงการ/กิจกรรม (ต้องอยู่คะแนนที่ ๓ เท่านั้น)	เป็นผู้รับบริการภายในสำนักงาน/กอง	เป็นผู้รับบริการภายในเทศบาลตำบลท่าไม้	เป็นผู้รับบริการภายนอกเทศบาลตำบลท่าไม้

### วิธีการดำเนินการ

๑) ให้คณะทำงานบริหารความเสี่ยงของ สำนัก/กอง พิจารณาคัดเลือกโครงการหรือกิจกรรมย่อยภายใต้กิจกรรมหลักที่ระบุแผนปฏิบัติการประจำปี ที่จะดำเนินการวิเคราะห์ความเสี่ยง โดยพิจารณาคัดเลือกโครงการ/กิจกรรม/กิจกรรมย่อย ที่จะดำเนินการเพื่อให้บรรลุเป้าประสงค์ในมิติประสิทธิผลของแผนที่ยุทธศาสตร์ของสำนัก/กองงาน ที่นำส่งต่อเป้าประสงค์ในมิติประสิทธิผลของแผนที่ยุทธศาสตร์ของเทศบาลตำบลท่าไม้

๒) ในกรณีที่การดำเนินการเพื่อให้บรรลุเป้าประสงค์ในมิติประสิทธิผลของแผนยุทธศาสตร์ของ เทศบาลตำบลท่าไม้ ที่สำนัก/กองงาน รับผิดชอบมีหลายเป้าประสงค์ ให้คณะทำงานบริหารความเสี่ยงของ สำนัก/กอง พิจารณาลำดับความสำคัญ โดยคัดเลือก โครงการ/กิจกรรมย่อย ตามหลักเกณฑ์ที่กำหนดโดยนำโครงการ/กิจกรรมย่อยที่มีผลกระทบการคัดเลือกสูงสุดในแต่ละเป้าประสงค์ของ เทศบาลตำบลท่าไม้ ที่สำนัก/กอง รับผิดชอบมาวิเคราะห์และจัดทำแผนบริหารความเสี่ยง

ในปีงบประมาณ พ.ศ. ๒๕๖๕ เทศบาลตำบลท่าไม้ ได้ดำเนินการวิเคราะห์และจัดทำแผนบริหารความเสี่ยง เพื่อเตรียมการรองรับสถานะการเปลี่ยนแปลงที่จะเกิดขึ้น โดยพิจารณาทบทวนจากรายงานผลการควบคุมภายในของปีงบประมาณ พ.ศ. ๒๕๖๔ ที่ได้รวบรวมจากสำนัก/กอง/ฝ่ายฯ ต่างๆ ของเทศบาลตำบลท่าไม้ รวมถึงข้อเสนอแนะจากคณะกรรมการบริหารจัดการความเสี่ยง และได้ทำการวิเคราะห์ระดับความเสี่ยง ผลกระทบจากการเกิดความเสี่ยงนั้น แล้วคัดเลือกความเสี่ยงในระดับปานกลางขึ้นไปจนถึงความเสี่ยงในระดับสูงมาก เพื่อกำหนดมาตรการหรือแผนปฏิบัติในการจัดการและควบคุมความเสี่ยงที่สูงมาก (Exterme) และสูง (High) ให้ลดลงมาอยู่ในระดับที่ยอมรับได้หรือปราศจากความเสี่ยงเลย สำหรับความเสี่ยงในระดับปานกลาง (Medium) ก็มีมาตรการควบคุม เพื่อป้องกันไม่ให้เกิดผลกระทบต่อการทำงานให้บรรลุตามเป้าหมายที่วางไว้ โดยแผนบริหารความเสี่ยง ประจำปีงบประมาณ พ.ศ. ๒๕๖๕ ของเทศบาลตำบลท่าไม้ มีองค์ประกอบที่สำคัญประกอบด้วย

๑. วิธีการดำเนินงาน (กิจกรรมควบคุมจัดการความเสี่ยง)

๒. ผู้รับผิดชอบ (ฝ่ายหรือกลุ่มงาน) ในแต่ละกิจกรรมของแผนบริหารจัดการความเสี่ยง

๓. งบประมาณที่ใช้ดำเนินการ

๔. กำหนดระยะเวลาดำเนินการของแผนงานนั้น

ดังนั้น เพื่อให้เกิดการผลักดันการนำแผนการบริหารความเสี่ยงไปสู่การปฏิบัติอย่างมีประสิทธิภาพ คณะกรรมการฯ จึงกำหนดแนวทางการสื่อสารเพื่อบริหารความเสี่ยงทั่วทั้งองค์กรในแต่ละปี โดยให้หน่วยงานที่เกี่ยวข้องดำเนินการตามแนวทาง/ช่องทางต่างๆ ดังนี้

ลำดับที่	แนวทาง/ช่องทาง	ช่วงเวลา	ผู้รับผิดชอบ
๑	แจ้งเวียนแผนบริหารความเสี่ยงของเทศบาลตำบลท่าไม้	ภายใน ๑๕ วันหลังจากแผนฯ ได้รับความเห็นชอบ	หน่วยตรวจสอบ ภายใน
๒	นำ File แผนบริหารความเสี่ยงลงเว็บไซต์	ภายใน ๑๕ วันหลังจากแผนฯ ได้รับความเห็นชอบ	กองวิชาการและ แผนงาน
๓	การประชุมภายใน สำนัก/กองงาน เพื่อผลักดันให้การบริการความเสี่ยงภายในสำนัก/กองงาน มีประสิทธิภาพเพิ่มขึ้น	ภายใน ๓ เดือนหลังจาก แผนฯ ได้รับความเห็นชอบ	ทุกหน่วยงาน
๔	ช่องทางอื่นๆ (พิจารณาตามความเหมาะสม)	-	-



## คำสั่งเทศบาลตำบลท่าไม้

ที่ /๒๕๖๔

## เรื่อง แต่งตั้งคณะกรรมการบริหารจัดการความเสี่ยงของเทศบาลตำบลท่าไม้

.....

ด้วยกระทรวงการคลัง ได้กำหนดหลักเกณฑ์กระทรวงการคลัง ว่าด้วยมาตรฐานและหลักเกณฑ์ปฏิบัติการบริหารจัดการความเสี่ยงสำหรับหน่วยงานของรัฐ พ.ศ. ๒๕๖๒ ซึ่งออกโดยอาศัยอำนาจตามความในมาตรา ๗๙ แห่งพระราชบัญญัติวินัยการเงินการคลังของรัฐ พ.ศ. ๒๕๖๑ โดยมีผลบังคับใช้เมื่อวันที่ ๑ ตุลาคม ๒๕๖๒

เพื่อให้การบริหารจัดการความเสี่ยงของเทศบาลตำบลท่าไม้ เป็นไปด้วยความเรียบร้อย ตามหลักเกณฑ์ที่กระทรวงการคลังกำหนด จึงแต่งตั้งคณะกรรมการบริหารจัดการความเสี่ยงของเทศบาลตำบลท่าไม้ ดังนี้

๑. นางสาวพจนีย์	ครูทวงค์	ปลัดเทศบาล	ประธานกรรมการ
๒. นางสาวสุริยรีรिता	พิงไทย	รองปลัดเทศบาล	กรรมการ
๓. นางสาวสุนิสา	แสงงาม	ผู้อำนวยการกองคลัง	กรรมการ
๔. นายดุสิต	ทันสมัย	ผู้อำนวยการกองสาธารณสุขฯ	กรรมการ
๕. นายชูเกียรติ	วงศ์สารคาม	ผู้อำนวยการกองช่าง	กรรมการ
๖. นางสาวคณิงหา	เอี้ยวตระกูล	หัวหน้าฝ่ายบริหารการศึกษา	กรรมการ
		ร.ก.ผอ.กองการศึกษา	
๗. นางสาวกนกกร	อภิวัฒน์ปัญญา	หัวหน้าฝ่ายปกครอง	กรรมการ/เลขานุการ
		ร.ก.หัวหน้าสำนักปลัดเทศบาล	
๘. นางนรณัญญ์	ใจดี	นักวิเคราะห์นโยบายและแผน	ผู้ช่วยเลขานุการ

โดยให้คณะกรรมการดังกล่าว ข้างต้นปฏิบัติหน้าที่ในการบริหารจัดการความเสี่ยงของเทศบาลตำบลท่าไม้ เป็นไปตามหลักเกณฑ์กระทรวงการคลัง ว่าด้วยมาตรฐานและหลักเกณฑ์ปฏิบัติการบริหารจัดการความเสี่ยงสำหรับหน่วยงานของรัฐ พ.ศ. ๒๕๖๒ ดังนี้

๑. จัดทำแผนการบริหารจัดการความเสี่ยง
๒. ติดตามประเมินผลการบริหารจัดการความเสี่ยง
๓. จัดทำรายงานผลตามแผนการบริหารจัดการความเสี่ยง
๔. พิจารณาทบทวนแผนการบริหารจัดการความเสี่ยง
๕. รายงานผลความคืบหน้าในการดำเนินการบริหารจัดการความเสี่ยง แล้วรายงานให้ทราบทุก ๖

เดือน

๖. ปฏิบัติหน้าที่อื่นที่เกี่ยวข้องในการบริหารจัดการความเสี่ยงตามที่ได้รับมอบหมาย

/ให้คณะกรรมการ.....

ให้คณะกรรมการที่ได้รับมอบหมายปฏิบัติหน้าที่ให้เป็นไปด้วยความเรียบร้อย หากมีปัญหาอุปสรรคใดให้รายงานผู้บังคับบัญชาทราบ เพื่อดำเนินการแก้ไขได้ทันท่วงที

ทั้งนี้ ตั้งแต่บัดนี้เป็นต้นไป

สั่ง ณ วันที่ ๒๔ เดือนธันวาคม พ.ศ. ๒๕๖๔



(นายเกรียงไกร ใจเย็น)  
นายกเทศมนตรีตำบลท่าไม้