



แผนพัฒนาบุคลากร ๓ ปี
ของเทศบาลตำบลท่าไม้
อําเภอทํามะกา จังหวัดกาญจนบุรี
ประจำปีงบประมาณ พ.ศ. ๒๕๖๗ - ๒๕๖๙





สารบัญ

เรื่อง	หน้า
ส่วนที่ ๑ หลักการและเหตุผล	๑
๑.๑ หลักการและเหตุผล	๑
๑.๒ วัตถุประสงค์	๒
๑.๓ ขอบเขตและแนวทางในการจัดทำแผนการพัฒนาบุคลากร	๒
ส่วนที่ ๒ การวิเคราะห์สถานการณ์พัฒนาบุคลากร	๔
๒.๑ ภารกิจ อำนาจหน้าที่ขององค์กรปกครองส่วนท้องถิ่น	๔
๒.๒ ภารกิจหลักและภารกิจรอง ที่องค์กรปกครองส่วนท้องถิ่นจะดำเนินการ	๕
๒.๓ การวิเคราะห์ความต้องการพัฒนาของบุคลากร	๖
๒.๔ การวิเคราะห์สภาพแวดล้อม	๖
๒.๕ โครงสร้างการแบ่งส่วนราชการตามแผนอัตรากำลัง ๓ ปี	๘
๒.๖ อัตรากำลังขององค์กรปกครองส่วนท้องถิ่น	๑๐
๒.๗ การจำแนกระดับคุณวุฒิทางการศึกษาของบุคลากร	๑๔
๒.๘ สายงานของข้าราชการหรือพนักงานส่วนท้องถิ่นขององค์กรปกครองส่วนท้องถิ่น	๑๔
๒.๙ โครงสร้างอายุข้าราชการหรือพนักงานส่วนท้องถิ่น	๑๕
๒.๑๐ การสูญเสียกำลังคนจากการเกษียณอายุในระยะเวลา ๓ ปี	๑๕
ส่วนที่ ๓ หลักสูตรพัฒนาบุคลากร	๑๖
๓.๑ เป้าหมายของการพัฒนา	๑๖
๓.๒ หลักสูตรการพัฒนาสำหรับข้าราชการหรือพนักงานส่วนท้องถิ่น	๑๖
๓.๓ วิธีการพัฒนาบุคลากรขององค์กรปกครองส่วนท้องถิ่น	๑๗
๓.๔ การพัฒนาบุคลากรขององค์กรปกครองส่วนท้องถิ่น	๑๙
๓.๕ ประกาศคุณธรรมจริยธรรมของข้าราชการหรือพนักงานส่วนท้องถิ่นและลูกจ้าง	๒๐
๓.๖ การพัฒนาข้าราชการหรือพนักงานส่วนท้องถิ่นตามหลักสูตรสายงาน	๒๑
ส่วนที่ ๔ ยุทธศาสตร์การพัฒนาบุคลากร	๒๔
๔.๑ วิสัยทัศน์ (Vision)	๒๔
๔.๒ พันธกิจด้านการพัฒนาทรัพยากรบุคคล (Mission)	๒๔
๔.๓ ค่านิยม	๒๔
๔.๔ เป้าประสงค์	๒๔
๔.๕ ยุทธศาสตร์การพัฒนาบุคลากร	๒๕
ส่วนที่ ๕ การติดตามประเมินผลการพัฒนาบุคลากร	๓๒
๕.๑ ความรับผิดชอบ	๓๒
๕.๒ การติดตามและประเมินผล	๓๒
๕.๓ บทสรุป	๓๓



สารบัญ

เรื่อง

หน้า

ภาคผนวก

๑. บทสรุปสำหรับผู้บริหารการสำรวจข้อมูลความต้องการฝึกอบรมของบุคลากร
๒. สำเนาคำสั่งแต่งตั้งคณะกรรมการแผนพัฒนาบุคลากร
๓. สำเนารายงานการประชุมคณะกรรมการแผนพัฒนาบุคลากร

ส่วนที่ ๑ หลักการและเหตุผล

๑.๑ หลักการและเหตุผล

๑) รัฐธรรมนูญแห่งราชอาณาจักรไทย มาตรา ๒๕๘ ข (๔) ได้กำหนดไว้ว่า “ให้มีการปรับปรุงและพัฒนาการบริหารงานบุคคลภาครัฐเพื่อจูงใจให้ผู้มีความรู้ความสามารถอย่างแท้จริงเข้ามาทำงานในหน่วยงานของรัฐ และสามารถเจริญก้าวหน้าได้ตามความสามารถและผลสัมฤทธิ์ของงานของแต่ละบุคคล มีความซื่อสัตย์สุจริต กล้าตัดสินใจและกระทำในสิ่งที่ถูกต้องโดยคิดถึงประโยชน์ส่วนรวมมากกว่าประโยชน์ส่วนตัว มีความคิดสร้างสรรค์และคิดค้นนวัตกรรมใหม่ ๆ เพื่อให้การปฏิบัติราชการและการบริหารราชการแผ่นดินเป็นไปอย่างมีประสิทธิภาพ และมีมาตรการคุ้มครองป้องกันบุคลากรภาครัฐจากการใช้อำนาจโดยไม่เป็นธรรมของผู้บังคับบัญชา

๒) พระราชกฤษฎีกาว่าด้วยหลักเกณฑ์และวิธีการบริหารจัดการบ้านเมืองที่ดี พ.ศ. ๒๕๔๖ กำหนดให้ส่วนราชการมีหน้าที่พัฒนาความรู้ในส่วนราชการ เพื่อให้มีลักษณะเป็นองค์กรแห่งการเรียนรู้อย่างสม่ำเสมอ โดยต้องรับรู้ข้อมูลข่าวสารและสามารถประมวลผลความรู้ในด้านต่าง ๆ เพื่อนำมาประยุกต์ใช้ในการปฏิบัติราชการได้อย่างถูกต้อง รวดเร็วและเหมาะสมต่อสถานการณ์ รวมทั้งต้องส่งเสริมและพัฒนาความรู้ความสามารถ สร้างวิสัยทัศน์และปรับเปลี่ยนทัศนคติของข้าราชการในสังกัดให้เป็นบุคลากรที่มีประสิทธิภาพและมีการเรียนรู้ร่วมกัน ทั้งนี้ เพื่อประโยชน์ในการปฏิบัติราชการของส่วนราชการให้สอดคล้องกับการบริหารราชการให้เกิดผลสัมฤทธิ์

๓) ตามประกาศหลักเกณฑ์การจัดทำแผนแม่บทการพัฒนาข้าราชการหรือพนักงานส่วนท้องถิ่น และประกาศคณะกรรมการข้าราชการหรือพนักงานส่วนท้องถิ่น เรื่อง หลักเกณฑ์และเงื่อนไขเกี่ยวกับการบริหารงานบุคคลขององค์กรปกครองส่วนท้องถิ่น หมวดที่ ๑๒ ส่วนที่ ๓ การพัฒนาข้าราชการหรือพนักงานส่วนท้องถิ่น กำหนดให้องค์กรปกครองส่วนท้องถิ่น (อบจ. เทศบาล อบต. และเมืองพัทยา) มีการพัฒนาผู้ได้รับการบรรจุเข้ารับราชการเป็นข้าราชการหรือพนักงานส่วนท้องถิ่นก่อนมอบหมายหน้าที่ให้ปฏิบัติเพื่อให้รู้ระเบียบแบบแผนของทางราชการ หลักและวิธีปฏิบัติราชการ บทบาท และหน้าที่ของข้าราชการหรือพนักงานส่วนท้องถิ่น ในระบอบประชาธิปไตยอันมีพระมหากษัตริย์ทรงเป็นประมุข และแนวทางปฏิบัติตนเพื่อเป็นข้าราชการหรือพนักงานส่วนท้องถิ่นที่ดี โดยองค์กรปกครองส่วนท้องถิ่น (อบจ. เทศบาล อบต. และเมืองพัทยา) ต้องดำเนินการพัฒนาให้ครบถ้วน ตามหลักสูตรที่คณะกรรมการข้าราชการหรือพนักงานส่วนท้องถิ่น (ก.จ.จ. ก.ท.จ. และ ก.อบต.จังหวัด) กำหนด และกำหนดให้องค์กรปกครองส่วนท้องถิ่น (อบจ. เทศบาล อบต. และเมืองพัทยา) จัดทำแผนการพัฒนาบุคลากร เพื่อเพิ่มพูนความรู้ ทักษะ ทัศนคติที่ดี คุณธรรม และจริยธรรม อันจะทำให้ปฏิบัติหน้าที่ราชการในตำแหน่งนั้นได้อย่างมีประสิทธิภาพ ในการจัดทำแผนการพัฒนาข้าราชการหรือพนักงานส่วนท้องถิ่น ต้องกำหนดตามกรอบของแผนพัฒนาที่คณะกรรมการกลางข้าราชการหรือพนักงานส่วนท้องถิ่น (ก.จ. ก.ท. และ ก.อบต.) กำหนด โดยให้กำหนดเป็นแผนการพัฒนาบุคลากรขององค์กรปกครองส่วนท้องถิ่น มีระยะเวลา ๓ ปี ตามกรอบของแผนอัตรากำลังขององค์กรปกครองส่วนท้องถิ่น (อบจ. เทศบาล อบต. และเมืองพัทยา) นั้น

๔) สถานการณ์การเปลี่ยนแปลง ภายใต้กระแสแห่งการปฏิรูประบบราชการ และการเปลี่ยนแปลงด้านเทคโนโลยี การบริหารจัดการยุคใหม่ ผู้นำหรือผู้บริหารองค์กรต่าง ๆ ต้องมีความตื่นตัวและเกิดความพยายามปรับตัวในรูปแบบต่าง ๆ โดยเฉพาะการเร่งรัดพัฒนาทรัพยากรมนุษย์และองค์กร การปรับเปลี่ยนวิถีคิดวิธีการทำงาน เพื่อแสวงหารูปแบบใหม่ ๆ และนำระบบมาตรฐานในระดับต่าง ๆ มาพัฒนาองค์กร ซึ่งนำไปสู่แนวคิดการพัฒนากระบวนการบริหารความรู้ภายในองค์กร เพื่อให้้องค์กรสามารถใช้และพัฒนาความรู้



ที่มีอยู่ภายในองค์กรได้อย่างมีประสิทธิภาพและปรับเปลี่ยนวิทยาการความรู้ใหม่มาใช้กับองค์กรได้อย่างเหมาะสม

เพื่อให้สอดคล้องกับแนวทางดังกล่าว เทศบาลตำบลท่าไม้ จึงได้จัดทำแผนการพัฒนากุศลกรเทศบาลตำบลท่าไม้ ๓ ปี ประจำปีงบประมาณ ๒๕๖๗ - ๒๕๖๙ ขึ้น เพื่อใช้เป็นแนวทางในการพัฒนาข้าราชการ พนักงานเทศบาล ข้าราชการหรือพนักงานครูและบุคลากรทางการศึกษา ลูกจ้างประจำ และพนักงานจ้าง เป็นเครื่องมือในการบริหารงานบุคคล อีกทั้งยังเป็นการพัฒนาเพื่อเพิ่มพูนความรู้ ทักษะ ทศนคติที่ดี คุณธรรม จริยธรรมของบุคลากรเทศบาลตำบลท่าไม้ อำเภอกำมะงา จังหวัดกาญจนบุรี ในการปฏิบัติราชการและตอบสนองความต้องการของประชาชนได้อย่างมีประสิทธิภาพและประสิทธิผล

๑.๒ วัตถุประสงค์

๑) เพื่อให้เทศบาลตำบลท่าไม้ มีการพัฒนากุศลกรของเทศบาลตำบลท่าไม้ เป็นไปตามหลักสูตรมาตรฐานกำหนดตำแหน่งและตามที ก.จ. ก.ท. และ ก.อบต. กำหนด

๒) เพื่อให้เทศบาลตำบลท่าไม้ มีเครื่องมือในการส่งเสริมให้บุคลากรของเทศบาลตำบลท่าไม้ มีกรอบความรู้ทักษะ และสมรรถนะ ทีเหมาะสมในการปฏิบัติงาน ตามมาตรฐานทีคณะกรรมการข้าราชการหรือพนักงานส่วนท้องถิ่น (ก.จ. ก.ท. และ ก.อบต.)

๓) เพื่อให้ข้าราชการหรือพนักงานเทศบาล มีการบริหารการเรียนรู้และพัฒนาตนเอง โดยการประเมินและวางแผนการพัฒนาของตนเองอย่างต่อเนื่อง เพื่อให้สามารถทำงานได้อย่างมีประสิทธิภาพ ในบริบททีเปลี่ยนแปลงอย่างรวดเร็ว

๔) เพื่อให้บุคลากรเทศบาลตำบลท่าไม้ มีความรู้ทั้งในด้านพื้นฐานในการปฏิบัติราชการ ด้านการพัฒนาเกี่ยวกับงานในหน้าที่ ด้านความรู้ความสามารถและทักษะของงานแต่ละตำแหน่ง ด้านการบริหาร และด้านคุณธรรมและจริยธรรม

๕) เพื่อให้เทศบาลตำบลท่าไม้ สร้างองค์กรแห่งการเรียนรู้ ทีเอื้อให้บุคลากรเกิดการเรียนรู้ และการพัฒนาอย่างต่อเนื่อง เพื่อพัฒนาและปรับปรุงการปฏิบัติราชการ สร้างสรรค์นวัตกรรมทีงผลผลิต และการให้บริการ เพื่อเพิ่มประสิทธิภาพและประสิทธิผลในการบรรลุเป้าหมายตามภารกิจหน้าที่

๑.๓ ขอบเขตและแนวทางในการจัดทำแผนการพัฒนากุศลกร

เทศบาลตำบลท่าไม้ ระบุขอบเขตแนวทางในการจัดทำแผนการพัฒนากุศลกรเทศบาลตำบลท่าไม้ ๓ ปี ตามเหตุผลและความจำเป็นของเทศบาลตำบลท่าไม้ โดยคณะกรรมการการจัดทำแผนพัฒนากุศลกรของเทศบาลตำบลท่าไม้ พิจารณาเห็นสมควรให้จัดทำแผนการพัฒนากุศลกรของเทศบาลตำบลท่าไม้ โดยให้มีขอบเขต เนื้อหาครอบคลุมในด้านต่าง ๆ ดังต่อไปนี้

๑) การกำหนดหลักสูตร การพัฒนาหลักสูตร วิธีการพัฒนา ระยะเวลาและงบประมาณ ในการพัฒนาข้าราชการ พนักงานเทศบาล ข้าราชการหรือพนักงานครูและบุคลากรทางการศึกษา ลูกจ้างประจำ และพนักงานจ้าง ให้มีความสอดคล้องกับตำแหน่งและระดับตำแหน่งในแต่ละสายงาน ทีดำรงอยู่ตามกรอบแผนพัฒนากุศลกร ๓ ปี

๒) ให้บุคลากรของเทศบาลตำบลท่าไม้ ต้องได้รับการพัฒนาความรู้ ความสามารถในหลักสูตรใดหลักสูตรหนึ่ง หรือหลายหลักสูตรอย่างน้อยปีละ ๑ ครั้ง หรือตามทีผู้บริหารท้องถิ่นเห็นสมควร ได้แก่ ๑) หลักสูตรความรู้พื้นฐานในการปฏิบัติราชการ ๒) หลักสูตรการพัฒนาเกี่ยวกับงานในหน้าที่รับผิดชอบ



๓) หลักสูตรความรู้ และทักษะเฉพาะของงานในแต่ละตำแหน่งตามมาตรฐานกำหนดตำแหน่ง ๔) หลักสูตรด้านการบริหาร และ ๕) หลักสูตรด้านคุณธรรมและจริยธรรม

๓) วิธีการพัฒนาบุคลากรเทศบาลตำบลท่าไม้ มีวิธีการพัฒนาโดยเป็นผู้ดำเนินการเองและดำเนินการร่วมกับหน่วยงานราชการอื่น ตามความจำเป็นและเหมาะสม ได้แก่ ๑) การปฐมนิเทศ ๒) การฝึกอบรม ๓) การศึกษาหรือดูงาน ๔) การประชุม การประชุมเชิงปฏิบัติการ หรือการสัมมนา ๕) การสอนงาน การให้คำปรึกษาหรือวิธีการอื่นที่เหมาะสม และ ๖) การเรียนรู้ผ่านระบบสื่ออิเล็กทรอนิกส์ (e-Learning)

๔) งบประมาณในการดำเนินการพัฒนา เทศบาลตำบลท่าไม้ได้ดำเนินการจัดสรรงบประมาณสำหรับการพัฒนาบุคลากรตามแผนการพัฒนาบุคลากรอย่างชัดเจนแน่นอน โดยคำนึงถึงความประหยัดคุ้มค่า เพื่อให้การพัฒนาบุคลากรเป็นไปอย่างมีประสิทธิภาพและประสิทธิผล

๕) การติดตามประเมินผล เทศบาลตำบลท่าไม้ กำหนดการติดตามประเมินผลการพัฒนาบุคลากรให้สอดคล้องกับทักษะ ความรู้ และสมรรถนะของข้าราชการหรือพนักงานส่วนท้องถิ่นให้บรรลุผลสัมฤทธิ์ตามแผนพัฒนาบุคลากร และเพื่อให้เป็นประโยชน์ในการวางแผนอัตรากำลัง การวางแผนบริหารบุคลากร การวางแผนเส้นทางความก้าวหน้าของบุคลากร ซึ่งมีความสำคัญและจำเป็นในการพัฒนาเทศบาลตำบลท่าไม้ และการวางแผนพัฒนาบุคลากรเทศบาลตำบลท่าไม้ ๓ ปี ถัดไป



ส่วนที่ ๒ การวิเคราะห์สถานการณ์พัฒนาบุคลากร

๒.๑ ภารกิจ อำนาจหน้าที่ขององค์กรปกครองส่วนท้องถิ่น

เทศบาลตำบลท่าไม้ วิเคราะห์ภารกิจ อำนาจหน้าที่ ความรับผิดชอบ ออกเป็นอย่างน้อย ๗ ด้าน โดยพิจารณา พระราชบัญญัติเทศบาล พระราชบัญญัติกำหนดแผนและขั้นตอนการกระจายอำนาจให้แก่องค์กรปกครองส่วนท้องถิ่น โดยพิจารณาให้สอดคล้องกับแผนอัตรากำลัง ๓ ปี ของเทศบาลตำบลท่าไม้ รายละเอียด ดังนี้

(๑) ด้านโครงสร้างพื้นฐาน มีภารกิจที่เกี่ยวข้อง ดังนี้

- ๑) การจัดการและดูแลสถานีนขนส่งทางบกและทางน้ำ
- ๒) การสร้างและบำรุงรักษาทางบกและทางน้ำที่เชื่อมต่อระหว่างองค์กรปกครองส่วนท้องถิ่นอื่น
- ๓) การขนส่งมวลชนและการวินาศกรรมจราจร
- ๔) การสาธารณสุขการ
- ๕) การจัดให้มีและการบำรุงทางน้ำและทางบก
- ๖) การจัดให้มีและบำรุงทางระบายน้ำ
- ๗) การจัดให้มีน้ำสะอาดหรือการประปา
- ๘) การจัดให้มีตลาด ท่าเทียบเรือและท่าข้าม
- ๙) การจัดให้มีและการบำรุงการไฟฟ้าหรือแสงสว่างโดยวิธีอื่น

ฯลฯ

(๒) ด้านส่งเสริมคุณภาพชีวิต มีภารกิจที่เกี่ยวข้อง ดังนี้

- ๑) การจัดการศึกษา
- ๒) การจัดให้มีโรงพยาบาลจังหวัด การรักษาพยาบาล การป้องกันและการควบคุมโรคติดต่อ
- ๓) การป้องกัน การบำบัดโรค และการจัดตั้งและบำรุงสถานพยาบาล
- ๔) การสังคมสงเคราะห์ และการพัฒนาคุณภาพชีวิตเด็ก สตรี คนชราและผู้ด้อยโอกาส
- ๕) การรักษาความสะอาดของถนน ทางเดิน และที่สาธารณะ
- ๖) การจัดให้มีโรงฆ่าสัตว์
- ๗) การจัดให้มีสุสานและฌาปนสถาน
- ๘) การจัดให้มีการบำรุงสถานที่สำหรับนักกีฬา การพักผ่อนหย่อนใจ สวนสาธารณะ สวนสัตว์ ตลอดจนสถานที่ประชุมอบรมราษฎร
- ๙) การบำรุงและส่งเสริมการทำมาหากินของราษฎร

ฯลฯ

(๓) ด้านการจัดระเบียบชุมชน สังคม และการรักษาความสงบเรียบร้อย มีภารกิจที่เกี่ยวข้อง ดังนี้

- ๑) การส่งเสริมประชาธิปไตย ความเสมอภาค และสิทธิเสรีภาพของประชาชน
- ๒) การป้องกันและบรรเทาสาธารณภัย
- ๓) การจัดให้ระบบรักษาความสงบเรียบร้อยภายในจังหวัด
- ๔) การรักษาความสงบเรียบร้อยและศีลธรรมอันดีของประชาชนในเขตท้องถิ่น

ฯลฯ

(๔) ด้านการวางแผน การส่งเสริมการลงทุน พาณิชยกรรมและการท่องเที่ยว มีภารกิจที่เกี่ยวข้อง ดังนี้

- ๑) การจัดทำแผนพัฒนาเทศบาลตำบลท่าไม้ และประสานการจัดทำ



- ๒) แผนพัฒนาจังหวัดตามระเบียบที่คณะรัฐมนตรีกำหนด
 - ๓) การจัดตั้งและดูแลตลาดกลาง
 - ๔) การส่งเสริมการท่องเที่ยว
 - ๕) การพาณิชย์ การส่งเสริมการลงทุนและการทำกิจกรรมไม่ว่าจะดำเนินการเองหรือร่วมกับบุคคลอื่นหรือจากสหการ
- ฯลฯ

(๕) ด้านการบริหารจัดการและการอนุรักษ์ทรัพยากรธรรมชาติและสิ่งแวดล้อม มีภารกิจที่เกี่ยวข้อง ดังนี้

- ๑) การคุ้มครอง ดูแลและบำรุงรักษาป่าไม้ ที่ดิน สัตว์ป่า
 - ๒) การจัดตั้งและการดูแลระบบบำบัดน้ำเสียรวม
 - ๓) การกำจัดมูลฝอยและสิ่งปฏิกูลรวม
 - ๔) การจัดการสิ่งแวดล้อมและมลพิษต่าง ๆ
- ฯลฯ

(๖) ด้านการศาสนา ศิลปวัฒนธรรม จารีตประเพณี และภูมิปัญญาท้องถิ่น มีภารกิจที่เกี่ยวข้อง ดังนี้

- ๑) การจัดการศึกษา
 - ๒) บำรุงรักษาศิลปะ จารีตประเพณี ภูมิปัญญาท้องถิ่น และวัฒนธรรมอันดีของท้องถิ่น
 - ๓) การส่งเสริมการกีฬา จารีตประเพณี และวัฒนธรรมอันดีงามของท้องถิ่น
 - ๔) การจัดให้มีพิพิธภัณฑ์และหอจดหมายเหตุ
 - ๕) การศึกษา การทำนุบำรุงศาสนา และการส่งเสริมวัฒนธรรม
- ฯลฯ

(๗) ด้านการบริหารจัดการและการสนับสนุนการปฏิบัติการกิจของส่วนราชการและองค์กรปกครองส่วนท้องถิ่น มีภารกิจที่เกี่ยวข้อง ดังนี้

- ๑) สนับสนุนสภาพตำบลและองค์กรปกครองส่วนท้องถิ่นอื่นในการพัฒนาท้องถิ่น สนับสนุนหรือช่วยเหลือส่วนราชการหรือองค์กรปกครองส่วนท้องถิ่นอื่นในการพัฒนาท้องถิ่น
 - ๒) ประสานและให้ความร่วมมือในการปฏิบัติหน้าที่ของสภาพตำบล และองค์กรปกครองส่วนท้องถิ่นอื่น
 - ๓) การแบ่งสรรเงินซึ่งตามกฎหมายจะต้องแบ่งให้แก่สภาพตำบลและองค์กรปกครองส่วนท้องถิ่นอื่น
 - ๔) การให้บริการแก่เอกชน ส่วนราชการ หน่วยงานของรัฐ รัฐวิสาหกิจ หรือองค์กรปกครองส่วนท้องถิ่นอื่น
- ฯลฯ

๒.๒ ภารกิจหลักและภารกิจรองที่องค์กรปกครองส่วนท้องถิ่นจะดำเนินการ

เทศบาลตำบลท่าไม้ นำภารกิจที่ได้วิเคราะห์ตามข้อ ๕ นำมากำหนดภารกิจหลัก และภารกิจรอง วิเคราะห์แล้วพิจารณาเห็นว่าภารกิจหลัก และภารกิจรองที่ต้องดำเนินการ คือ



(๑) ภารกิจหลัก

๑. การสาธารณสุข การเฝ้าระวังและควบคุมโรคติดต่อ
 ๒. การพัฒนาโครงสร้างพื้นฐาน
 ๓. การพัฒนาสื่อเทคโนโลยีและนวัตกรรมทางการศึกษา
 ๔. การพัฒนาและปรับปรุงแหล่งท่องเที่ยว
- ฯลฯ

(๒) ภารกิจรอง

๑. การฟื้นฟูวัฒนธรรมและส่งเสริมประเพณีท้องถิ่น
๒. การส่งเสริมการเกษตร
๓. การสนับสนุนและส่งเสริมอาชีพ

๒.๓ การวิเคราะห์ความต้องการพัฒนาของบุคลากร

เทศบาลตำบลท่าไม้ สำนวณความต้องการของบุคลากร เพื่อนำมาวิเคราะห์และสรุปความต้องการของบุคลากรในการจัดทำแผนพัฒนาบุคลากรให้มีประสิทธิภาพสอดคล้องกับความต้องการของบุคลากร และในการพัฒนาทักษะ ความรู้ และการพัฒนางานของบุคลากร ควรคำนึงถึงกรอบภารกิจหลักที่เทศบาลตำบลท่าไม้ กำหนดเป็นสำคัญ เรียงลำดับความสำคัญตามความต้องการของบุคลากร อย่างน้อยด้านละ ๓ ประเด็น คือ

(๑) ความต้องการด้านทักษะ

- ๑) ทักษะการบริหารโครงการ
- ๒) ทักษะการเขียนหนังสือราชการ
- ๓) ทักษะการใช้คอมพิวเตอร์
- ๔) ทักษะในการสื่อสาร การนำเสนอ และถ่ายทอดความรู้

(๒) ความต้องการด้านความรู้

- ๑) ความรู้เรื่องกฎหมาย
- ๒) ความรู้เรื่องจัดซื้อจัดจ้างและกฎระเบียบพัสดุ
- ๓) ความรู้เกี่ยวกับเทคโนโลยีสารสนเทศ
- ๔) ความรู้เรื่องงานธุรการและงานสารบรรณ

(๓) ความต้องการพัฒนางาน

- ๑) งานสาธารณสุข การเฝ้าระวังและควบคุมโรคติดต่อ
- ๒) งานจัดทำงบประมาณ
- ๓) งานช่าง
- ๔) งานธุรการ งานสารบรรณ

๒.๔ การวิเคราะห์สภาพแวดล้อม

เทศบาลตำบลท่าไม้ วิเคราะห์สภาพแวดล้อมทั้งปัจจัยภายในและปัจจัยภายนอกที่มีผลต่อการบริหารงานบุคคล ซึ่งจะเป็นเครื่องมือในการประเมินสถานการณ์สำหรับจัดทำแผนพัฒนาบุคลากรเทศบาลตำบลท่าไม้ ซึ่งจะช่วยให้วิเคราะห์จุดแข็ง จุดอ่อน โอกาส และอุปสรรคที่มีผลต่อเทศบาลตำบลท่าไม้ อันจะเป็น



ประโยชน์การในการพัฒนาทักษะ ความรู้ และการพัฒนางานของบุคลากร เรียงลำดับความสำคัญ อย่างน้อย ประเด็นละ ๕ ข้อ คือ

(๑) จุดแข็ง (Strengths) เป็นการวิเคราะห์ปัจจัยภายในเทศบาลตำบลท่าไม้ ว่ามีปัจจัยภายในองค์กรใด ที่เป็นข้อได้เปรียบหรือจุดเด่นที่ควรนำมาใช้ในการจัดทำแผนพัฒนาบุคลากรเทศบาลตำบลท่าไม้ได้ และควรดำรงไว้เพื่อการเสริมสร้างความเข้มแข็งของเทศบาลตำบลท่าไม้

- ๑) การกำหนดส่วนราชการเหมาะสมกับงานและหน้าที่ที่ปฏิบัติชัดเจน
- ๒) ผู้บริหารมีการส่งเสริมการพัฒนาของบุคลากรอย่างสม่ำเสมอ
- ๓) มีการใช้ระบบเทคโนโลยีที่ทันสมัยอยู่เสมอ สามารถปฏิบัติงานได้อย่างรวดเร็ว
- ๔) ได้รับการสนับสนุนการพัฒนาทั้งด้านวิชาการและระเบียบ กฎหมายอยู่เสมอ
- ๕) เจ้าหน้าที่มีความรู้ ความสามารถ ศักยภาพในการปฏิบัติหน้าที่ของตนเอง

(๒) จุดอ่อน (Weaknesses) เป็นการวิเคราะห์ปัจจัยภายในเทศบาลตำบลท่าไม้ ว่ามีปัจจัยภายในองค์กรใด ที่เป็นข้อเสียเปรียบหรือจุดด้อยที่ควรปรับปรุงให้ดีขึ้น ในการจัดทำแผนพัฒนาบุคลากรเทศบาลตำบลท่าไม้ได้ และขจัดให้หมดไป อันจะเป็นประโยชน์ต่อเทศบาลตำบลท่าไม้

- ๑) การปฏิบัติงานระหว่างส่วนราชการยังขาดการทำงานแบบบูรณาการเชื่อมโยงกัน
- ๒) เจ้าหน้าที่ยังขาดความรู้ที่เป็นระบบและเหมาะสมกับการปฏิบัติงาน
- ๓) เจ้าหน้าที่ยังขาดความตระหนักและรับผิดชอบต่อนหน้าที่ของตนเอง
- ๔) ขาดการสร้างวัฒนธรรมที่ดีขององค์กร และคุณธรรม จริยธรรม เพื่อให้เกิดแรงจูงใจ ขวัญและกำลังใจ ในการปฏิบัติหน้าที่

- ๕) ข้าราชการยังขาดระเบียบวินัยที่ดีในการทำงาน

(๓) โอกาส (Opportunities) เป็นการวิเคราะห์ปัจจัยภายนอกเทศบาลตำบลท่าไม้ ว่ามีปัจจัยภายนอกองค์กรใด ที่สามารถส่งผลกระทบที่เป็นประโยชน์ทั้งทางตรงและทางอ้อมต่อการดำเนินการจัดทำแผนพัฒนาบุคลากรเทศบาลตำบลท่าไม้ได้ และเทศบาลตำบลท่าไม้สามารถสร้างเป็นโอกาสหรือนำข้อดีมาเสริมสร้างให้หน่วยงานเข้มแข็ง

- ๑) นโยบายของรัฐบาลเอื้อต่อการพัฒนาและการบริหารงานขององค์กรปกครองส่วนท้องถิ่น
- ๒) กรมส่งเสริมการปกครองท้องถิ่นสนับสนุนการพัฒนาบุคลากรในหลักสูตรต่าง ๆ อย่างต่อเนื่อง
- ๓) ความเจริญก้าวหน้าทางเทคโนโลยีสารสนเทศ ทำให้ได้รับข้อมูลข่าวสารต่าง ๆ ที่จำเป็นต่อการปฏิบัติงานอยู่เสมอ

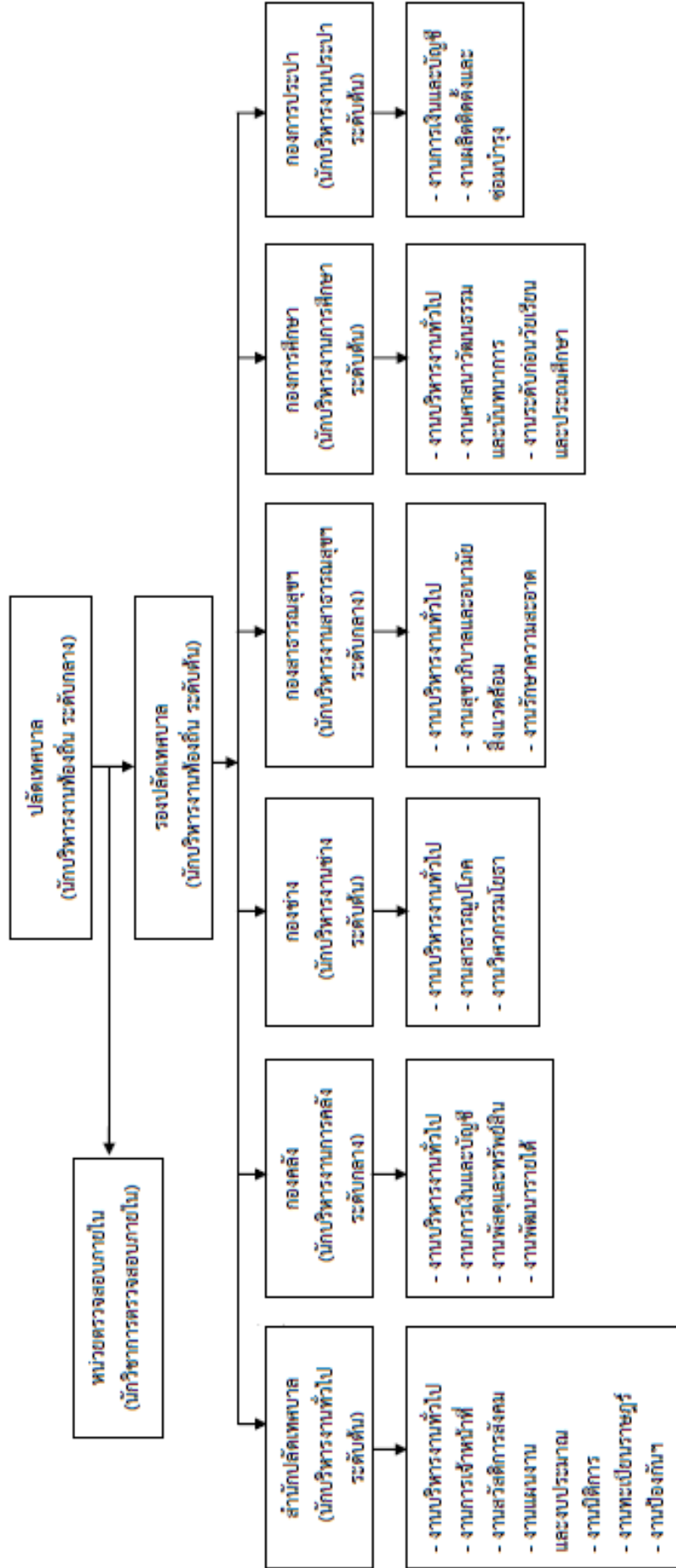
- ๔) ประชาชนมีส่วนร่วมต่อการปฏิบัติงานขององค์กรปกครองส่วนท้องถิ่น
- ๕) รัฐบาลมีการกระจายอำนาจและภารกิจให้องค์กรปกครองส่วนท้องถิ่นมากขึ้น

(๔) อุปสรรค (Threats) เป็นการวิเคราะห์ปัจจัยภายนอกเทศบาลตำบลท่าไม้ ว่ามีปัจจัยภายนอกองค์กรใด ที่สามารถส่งผลกระทบเป็นภัยคุกคามก่อให้เกิดผลเสียทั้งทางตรงและทางอ้อมในการจัดทำแผนพัฒนาบุคลากรเทศบาลตำบลท่าไม้ได้ และจำเป็นต้องปรับกลยุทธ์หรือขจัดอุปสรรคหรือภัยคุกคามของเทศบาลตำบลท่าไม้

- ๑) การจัดสรรงบประมาณของรัฐให้กับองค์กรปกครองส่วนท้องถิ่นไม่เพียงพอ
- ๒) ระเบียบกฎหมายมีการเปลี่ยนแปลงอยู่ตลอดเวลา
- ๓) ภัยธรรมชาติที่ส่งผลกระทบต่อการบริหารงานขององค์กรปกครองส่วนท้องถิ่น
- ๔) การเปลี่ยนแปลงนโยบายของรัฐบาลมีการเปลี่ยนแปลงบ่อยครั้ง
- ๕) การถ่ายโอนภารกิจบางส่วนจากส่วนกลางไปให้องค์กรปกครองส่วนท้องถิ่น ไม่ได้ถ่ายโอนบุคลากรและงบประมาณ



๒.๕ โครงสร้างการแบ่งส่วนราชการตามแผนอัตรากำลัง ๓ ปี



สำนัก/กอง	ปลัด/รองปลัด	หน่วยตรวจสอบภายใน	สำนักปลัดเทศบาล	กองคลัง	กองช่าง	กองสาธารณสุข	กองการประปา	กองการศึกษา	รวม
มีนครอง	๒	-	๓๖	๙	๗	๗	๖	๙	๗๙
ว่าง	-	๓	๒	๓	๓	๓	๓	๕	๑๒
รวม	๒	๓	๓๘	๑๒	๑๐	๑๐	๗	๑๙	๑๙๑



๒.๖ กรอบอัตรากำลัง ๓ ปี ขององค์กรปกครองส่วนท้องถิ่น

การวิเคราะห์ข้อมูลอัตรากำลังของเทศบาลตำบลท่าไม้ที่มีผลต่อการบริหารงานบุคคล ซึ่งจะเป็นเครื่องมือในการประเมินสถานการณ์สำหรับจัดทำแผนพัฒนาบุคลากรเทศบาลตำบลท่าไม้ ซึ่งจะช่วยให้เทศบาลตำบลท่าไม้วิเคราะห์อัตรากำลังของเทศบาลตำบลท่าไม้ที่มีผลต่อเทศบาลตำบลท่าไม้ทั้งกรอบอัตรากำลังของเทศบาลตำบลท่าไม้ การจำแนกระดับคุณวุฒิทางการศึกษาของบุคลากร สายงานของข้าราชการ หรือพนักงานเทศบาล โครงสร้างอายุข้าราชการหรือพนักงานเทศบาล จำแนกตามประเภทตำแหน่ง การสูญเสียกำลังคนจากการเกษียณอายุ ในระยะ ๓ ปี (ประจำปีงบประมาณ พ.ศ. ๒๕๖๗ - ๒๕๖๙) ดังนี้

ส่วนราชการ	กรอบอัตรกำลังเดิม	อัตราตำแหน่งที่คาดว่าจะต้องใช้ในช่วงระยะเวลา ๓ ปีข้างหน้า			อัตรากำลังคนเพิ่ม/ลด			หมายเหตุ
		๒๕๖๗	๒๕๖๘	๒๕๖๙	๒๕๖๗	๒๕๖๘	๒๕๖๙	
ปลัดเทศบาล (นักบริหารงานท้องถิ่น ระดับกลาง)	๑	๑	๑	๑	-	-	-	
รองปลัดเทศบาล (นักบริหารงานท้องถิ่น ระดับต้น)	๑	๑	๑	๑	-	-	-	
รวม	๒	๒	๒	๒	-	-	-	
๑. สำนักปลัดเทศบาล								
หัวหน้าสำนักปลัดฯ (นักบริหารงานทั่วไป ระดับต้น)	๑	๑	๑	๑	-	-	-	
หัวหน้าฝ่ายอำนวยการ (นักบริหารงานทั่วไป ระดับต้น)	๑	๑	๑	๑	-	-	-	
หัวหน้าฝ่ายปกครอง (นักบริหารงานทั่วไป ระดับต้น)	๑	๑	๑	๑	-	-	-	
งานการเจ้าหน้าที่	๑	๑	๑	๑	-	-	-	
นักทรัพยากรบุคคล (ปก./ชก.)	๑	๑	๑	๑	-	-	-	
งานบริหารงานทั่วไป	๑	๑	๑	๑	-	-	-	
เจ้าพนักงานธุรการ (ปง./ชง.)	๑	๑	๑	๑	-	-	-	
งานสวัสดิการสังคม	๑	๑	๑	๑	-	-	-	
นักพัฒนาชุมชน (ปก./ชก.)	๑	๑	๑	๑	-	-	-	
งานแผนงานและงบประมาณ	๑	๑	๑	๑	-	-	-	
นักวิเคราะห์นโยบายและแผน (ปก./ชก.)	๑	๑	๑	๑	-	-	-	
นักวิเคราะห์นโยบายและแผน (ปก./ชก.)	๑	๑	๑	๑	-	-	-	
งานนิติการ	๑	-	-	-	-	-	-	
นิติกร (ปก./ชก.)	๑	-	-	-	-	-	-	
งานทะเบียนราษฎร์	๑	๑	๑	๑	-	-	-	
นักจัดการงานทะเบียนและบัตร (ปก./ชก.)	๑	๑	๑	๑	-	-	-	
เจ้าพนักงานทะเบียน (ปง./ชง.)	๑	๑	๑	๑	-	-	-	
งานป้องกันและบรรเทาสาธารณภัย	๑	๑	๑	๑	-	-	-	
เจ้าพนักงานป้องกันและบรรเทาสาธารณภัย (ปง./ชง.)	๑	๑	๑	๑	-	-	-	
เจ้าพนักงานป้องกันและบรรเทาสาธารณภัย (ปง./ชง.)	๑	๑	๑	๑	-	-	-	
รวม	๑๓	๑๓	๑๓	๑๓	-	-	-	



งานพัฒนารายได้ ผู้ช่วยเจ้าพนักงานจัดเก็บรายได้ พนักงานจ้างทั่วไป	๑	๑	๑	๑	-	-	-	
งานพัสดุและทรัพย์สิน คนงาน	๑	๑	๑	๑	-	-	-	
งานการเงินและบัญชี คนงาน	-	๑	๑	๑	+๑	-	-	กำหนดเพิ่ม
รวม	๒	๓	๓	๓	+๑	-	-	
๓. กองช่าง								
ผู้อำนวยการกองช่าง (นักบริหารงานช่าง ระดับต้น)	๑	๑	๑	๑	-	-	-	
งานบริหารงานทั่วไป เจ้าพนักงานธุรการ (ปง./ชง.)	๑	๑	๑	๑	-	-	-	
งานสาธารณูปโภค นายช่างโยธา (ปง./ชง.)	๑	๑	๑	๑	-	-	-	
งานวิศวกรรมโยธา วิศวกรโยธา	-	๑	๑	๑	+๑	-	-	กำหนดตามโครงสร้าง
นายช่างโยธา (ปง./ชง.)	๑	๑	๑	๑	-	-	-	
รวม	๔	๕	๕	๕	+๑	-	-	
พนักงานจ้างตามภารกิจ								
งานสาธารณูปโภค ผู้ช่วยนายช่างไฟฟ้า	๑	๑	๑	๑	-	-	-	
ผู้ช่วยนายช่างศิลป์	๑	๑	๑	๑	-	-	-	
พนักงานจ้างทั่วไป								
งานสาธารณูปโภค คนงาน	๒	๓	๓	๓	+๑	-	-	กำหนดเพิ่ม
รวม	๔	๕	๕	๕	+๑	-	-	
๔. กองสาธารณสุขและสิ่งแวดล้อม								
ผู้อำนวยการกองสาธารณสุขและสิ่งแวดล้อม (นักบริหารงานสาธารณสุขฯ ระดับกลาง)	๑	๑	๑	๑	-	-	-	
หัวหน้าฝ่ายบริหารงานสาธารณสุขฯ (นักบริหารงานสาธารณสุขฯ ระดับต้น)	๑	๑	๑	๑	-	-	-	
หัวหน้าฝ่ายรักษาความสะอาด (นักบริหารงานสาธารณสุขฯ ระดับต้น)	-	๑	๑	๑	+๑	-	-	กำหนดตามโครงสร้าง
งานบริหารงานทั่วไป เจ้าพนักงานธุรการ (ปง./ชง.)	๑	๑	๑	๑	-	-	-	
งานรักษาความสะอาด นักวิชาการสาธารณสุข (ปก./ชก.)	-	๑	๑	๑	+๑	-	-	กำหนดตามโครงสร้าง
เจ้าพนักงานสาธารณสุข (ปง./ชง.)	-	๑	๑	๑	+๑	-	-	กำหนดตามโครงสร้าง
งานสุขาภิบาลและอนามัยสิ่งแวดล้อม นักวิชาการสุขาภิบาล (ปก./ชก.)	-	๑	๑	๑	+๑	-	-	กำหนดตามโครงสร้าง
รวม	๓	๗	๗	๗	+๔	-	-	



ลูกจ้างประจำ								
งานรักษาความสะอาด คนงานประจำรถขยะ	๑	๑	๑	๑	-	-	-	
รวม	๑	๑	๑	๑	-	-	-	
พนักงานจ้างตามภารกิจ								
งานบริหารงานทั่วไป ผู้ช่วยเจ้าพนักงานธุรการ	๑	๑	๑	๑	-	-	-	
งานรักษาความสะอาด พนักงานขับรถยนต์	๑	๑	๑	๑	-	-	-	
พนักงานขับเครื่องจักรกลขนาดหนัก (รถแบคโฮ)	๑	๑	๑	๑	-	-	-	
พนักงานขับเครื่องจักรกลขนาดเบา (รถบรรทุกขยะ)	๑	๑	๑	๑	-	-	-	
พนักงานจ้างทั่วไป								
งานรักษาความสะอาด คนงานประจำรถขยะ	๑	-	-	-	-๑	-	-	ยุบเลิก
งานสุขาภิบาลและอนามัยสิ่งแวดล้อม คนงาน	๑	๑	๑	๑	-	-	-	
รวม	๖	๕	๕	๕	-๑	-	-	
๕. กองการศึกษา								
ผู้อำนวยการกองการศึกษา (นักบริหารงานการศึกษา ระดับต้น)	๑	๑	๑	๑	-	-	-	
หัวหน้าฝ่ายบริหารการศึกษา (นักบริหารงานการศึกษา ระดับต้น)	๑	๑	๑	๑	-	-	-	
งานศาสนาวัฒนธรรมและนันทนาการ นักสันทนการ (ปก./ชก.)	๑	๑	๑	๑	-	-	-	
งานบริหารงานทั่วไป เจ้าพนักงานธุรการ	-	๑	๑	๑	+๑	-	-	กำหนดตามโครงสร้าง
งานระดับก่อนวัยเรียนและประถมศึกษา ผู้อำนวยการศูนย์พัฒนาเด็กเล็กบ้านกระต่ายเต็น	-	๑	๑	๑	+๑	-	-	กำหนดตามโครงสร้าง
ผู้อำนวยการศูนย์พัฒนาเด็กเล็กวัดศรีอพนัน	-	๑	๑	๑	+๑	-	-	กำหนดตามโครงสร้าง
ครู	๒	๒	๒	๒	-	-	-	
รวม	๕	๕	๕	๕	+๓	-	-	
พนักงานจ้างตามภารกิจ								
ผู้ดูแลเด็ก (ทักษะ)	๔	๔	๔	๔	-	-	-	
ผู้ช่วยครูผู้ช่วย	๓	๓	๓	๓	-	-	-	
พนักงานจ้างทั่วไป								
ผู้ดูแลเด็ก (ทั่วไป)	๒	๒	๒	๒	-	-	-	
รวม	๙	๙	๙	๙	-	-	-	
๖. กองการประปา								
ผู้อำนวยการกองการประปา (นักบริหารงานประปา ระดับต้น)	๑	๑	๑	๑	-	-	-	
งานผลิตติดตั้งและซ่อมบำรุง เจ้าพนักงานประปา (ปง./ชง.)	๑	๑	๑	๑	-	-	-	
เจ้าพนักงานประปา (ปง./ชง.)	๑	๑	๑	๑	-	-	-	



งานการเงินและบัญชี นักวิชาการเงินและบัญชี (ปก./ชก.) เจ้าพนักงานจัดเก็บรายได้ (ปง./ชง.)	- ๑	๑ ๑	๑ ๑	๑ ๑	+๑ -	- -	- -	กำหนดตามโครงสร้าง
รวม	๔	๕	๕	๕	+๑	-	-	
พนักงานจ้างทั่วไป								
งานผลิตติดตั้งและซ่อมบำรุง คนงาน งานพัฒนารายได้ คนงาน พนักงานจดมาตรวัดน้ำ	๑ ๑ ๑	๑ ๑ ๒	๑ ๑ ๒	๑ ๑ ๒	- - +๑	- - -	- - -	กำหนดเพิ่ม
รวม	๓	๔	๔	๔	+๑	-	-	
หน่วยตรวจสอบภายใน								
นักวิชาการตรวจสอบภายใน	๑	๑	๑	๑	-	-	-	
รวม	๑	๑	๑	๑	-	-	-	
รวมทั้งสิ้น	๘๘	๑๐๑	๑๐๑	๑๐๑	+๑๔	-	-	

๒.๗ การจำแนกระดับคุณวุฒิทางการศึกษาของบุคลากร

การวิเคราะห์ข้อมูลการจำแนกระดับคุณวุฒิทางการศึกษาของบุคลากรในสังกัดเทศบาลตำบลท่าไม้ ที่มีผลต่อการบริหารงานบุคคล ซึ่งจะเป็นเครื่องมือในการประเมินสถานการณ์สำหรับจัดทำแผนพัฒนาบุคลากรของเทศบาลตำบลท่าไม้ ที่จะช่วยให้วิเคราะห์คุณวุฒิทางการศึกษาของบุคลากรที่มีผลต่อเทศบาลตำบลท่าไม้ ดังนี้

ประเภท	ต่ำกว่า ปวช.	ปวช. หรือ เทียบเท่า	ปวส. หรือ เทียบเท่า	ปริญญาตรี หรือ เทียบเท่า	ปริญญาโท หรือ เทียบเท่า	ปริญญาเอก หรือ เทียบเท่า	รวม
ข้าราชการหรือ พนักงานส่วนท้องถิ่น	-	๓	๔	๑๗	๖	๑	๓๑
ข้าราชการหรือพนักงานครู และบุคลากรทางการศึกษา	-	๑	-	๖	-	-	๗
ลูกจ้างประจำ	๑	๒	๑	๑	-	-	๕
พนักงานจ้าง	๑๐	๑๒	๕	๓	-	-	๓๐
รวม	๑๑	๑๘	๑๐	๒๗	๖	๑	๗๓
คิดเป็นร้อยละ	๑๕.๐๗	๒๔.๖๖	๑๓.๗๐	๓๖.๙๙	๘.๒๒	๑.๓๗	๑๐๐.๐๐

๒.๘ สายงานของข้าราชการหรือพนักงานส่วนท้องถิ่นขององค์กรปกครองส่วนท้องถิ่น

การวิเคราะห์สายงานของข้าราชการหรือพนักงานเทศบาลของเทศบาลตำบลท่าไม้ที่มีผลต่อการบริหารงานบุคคล ซึ่งจะเป็นเครื่องมือวิเคราะห์การพัฒนาบุคลากรในการพัฒนาตามหลักสูตรที่กำหนดตามมาตรฐานกำหนดตำแหน่ง โดยควรมีสัดส่วนในการพัฒนาให้เหมาะสม การคำนึงถึงหลักความอาวุโส ความจำเป็นที่จะนำไปใช้ประกอบเส้นทางความก้าวหน้า และพิจารณาถึงงบประมาณของเทศบาลตำบลท่าไม้ ดังนี้

บริหารท้องถิ่น	อำนาจการท้องถิ่น	วิชาการ	ทั่วไป
๑) นักบริหารงานท้องถิ่น	๑) นักบริหารงานทั่วไป ๒) นักบริหารงานการคลัง ๓) นักบริหารงานช่าง ๔) นักบริหารงานสาธารณสุขและสิ่งแวดล้อม ๕) นักบริหารงานประปา ๖) นักบริหารงานการศึกษา	๑) นักจัดการงานทะเบียนและบัตร ๒) นักทรัพยากรบุคคล ๓) นักวิเคราะห์นโยบายและแผน ๔) นักพัฒนาชุมชน ๕) นิติกร ๖) นักวิชาการเงินและบัญชี ๗) นักวิชาการจัดเก็บรายได้ ๘) นักวิชาการตรวจสอบภายใน ๙) วิศวกรโยธา ๑๐) นักสันนทาการ ๑๑) นักวิชาการสุขาภิบาล ๑๒) นักวิชาการสาธารณสุข	๑) เจ้าพนักงานธุรการ ๒) เจ้าพนักงานทะเบียน ๓) เจ้าพนักงานการเงินและบัญชี ๔) เจ้าพนักงานพัสดุ ๕) เจ้าพนักงานจัดเก็บรายได้ ๖) เจ้าพนักงานประปา ๗) นายช่างโยธา ๘) เจ้าพนักงานป้องกันและบรรเทาสาธารณภัย ๙) เจ้าพนักงานสาธารณสุข

๒.๙ โครงสร้างอายุข้าราชการหรือพนักงานส่วนท้องถิ่น จำแนกตามประเภทตำแหน่ง

การวิเคราะห์โครงสร้างอายุข้าราชการหรือพนักงานส่วนท้องถิ่น จำแนกตามประเภทตำแหน่งของเทศบาลตำบลท่าไม้ ที่มีผลต่อการบริหารงานบุคคล ซึ่งจะเป็นเครื่องมือวิเคราะห์การพัฒนาบุคลากรต่อการเปลี่ยนแปลงของสังคมผู้สูงวัยในเทศบาลตำบลท่าไม้ และช่องว่างระหว่างวัยที่เกิดขึ้นในเทศบาลตำบลท่าไม้ โดยผู้ที่ใกล้เกษียณอายุควรได้รับการพัฒนาในหลักสูตรหรือวิธีการพัฒนาที่เหมาะสม และควรกำหนดให้เป็นผู้ถ่ายทอดความรู้ ประสบการณ์ ให้กับบุคลากรในเทศบาลตำบลท่าไม้เพื่อพัฒนาความรู้อย่างต่อเนื่องดังต่อไปนี้

ประเภท	ช่วงอายุ (ปี)								คน	อายุเฉลี่ย
	<= ๒๔	๒๕ - ๒๙	๓๐ - ๓๔	๓๕ - ๓๙	๔๐ - ๔๔	๔๕ - ๔๙	๕๐ - ๕๔	>= ๕๕		
บริหารท้องถิ่น	-	-	-	-	-	-	-	๒	๒	๕๕.๐๐
อำนาจการท้องถิ่น	-	-	-	-	๒	๔	๑	๑	๘	๔๗.๗๕
วิชาการ	-	-	-	๑	๓	๒	-	๑	๗	๔๔.๔๓
ทั่วไป	-	-	-	-	๙	๑	๓	๑	๑๔	๔๕.๕๗
ข้าราชการหรือพนักงานครูและบุคลากรทางการศึกษา	๑	๑	๑	๑	๑	๒	-	-	๗	๓๔.๗๑
ลูกจ้าง	-	-	-	-	-	๑	๑	๓	๕	๕๓.๖๐
พนักงานจ้าง	-	-	๔	๕	๓	๕	๘	๕	๓๐	๔๕.๖๗
รวม	๑	๑	๑	๗	๑๘	๑๕	๑๓	๑๓	๗๓	
คิดเป็นร้อยละ	๑.๔๕	๑.๔๕	๑.๔๕	๑๐.๑๔	๒๖.๐๙	๒๑.๗๔	๑๘.๘๔	๑๘.๘๔	๑๐๐.๐๐	



๒.๑๐ การสูญเสียกำลังคนจากการเกษียณอายุในระยะ ๓ ปี

การวิเคราะห์การสูญเสียกำลังคนจากการเกษียณอายุในระยะ ๓ ปี ของเทศบาลตำบลท่าไม้ ที่มีผลต่อการบริหารงานบุคคล ซึ่งจะเป็นเครื่องมือวิเคราะห์การวางแผนล่วงหน้าในการกำหนดอัตรากำลังและแผนพัฒนาบุคลากรของเทศบาลตำบลท่าไม้

ลำดับ	สายงาน	ปีงบประมาณที่เกษียณอายุ			รวม
		๒๕๖๗	๒๕๖๘	๒๕๖๙	
๑	นักวิเคราะห์นโยบายและแผน	-	-	๑	๑
๒	ลูกจ้างประจำ	-	-	๑	๑
รวม		-	-	๒	



ส่วนที่ ๓ หลักสูตรพัฒนาบุคลากร

การกำหนดแนวทางในการพัฒนาบุคลากรของเทศบาลตำบลท่าไม้ ได้พิจารณาและให้ความสำคัญกับบุคลากรในทุกระดับ ข้าราชการ พนักงานเทศบาล ข้าราชการหรือพนักงานครูและบุคลากรทางการศึกษา ลูกจ้างประจำ พนักงานจ้างตามภารกิจ พนักงานจ้างทั่วไป เพื่อให้ได้รับการพัฒนาประสิทธิภาพ ทั้งทางด้าน การปฏิบัติงาน หน้าที่ความรับผิดชอบ ความรู้และทักษะเฉพาะของงานในแต่ละตำแหน่ง การบริหาร และคุณธรรมและจริยธรรม ดังนี้

๓.๑ เป้าหมายของการพัฒนา

เทศบาลตำบลท่าไม้ กำหนดเป้าหมายของการพัฒนาบุคลากร ทั้งเป้าหมายเชิงปริมาณและเชิงคุณภาพ ดังนี้

๑) เป้าหมายเชิงปริมาณ

จำนวนบุคลากรในสังกัดเทศบาลตำบลท่าไม้ จำนวน ๗๓ ราย ประกอบด้วย ข้าราชการ พนักงานเทศบาล ข้าราชการหรือพนักงานครูและบุคลากรทางการศึกษา ลูกจ้างประจำ พนักงานจ้างตามภารกิจ พนักงานจ้างทั่วไป หลักสูตรการพัฒนาสำหรับข้าราชการหรือพนักงานส่วนท้องถิ่น ได้รับการพัฒนาตามหลักสูตรและส่งเสริมให้ได้รับการศึกษาต่อในระดับที่สูงขึ้น

๒. เป้าหมายเชิงคุณภาพ

ระดับความสำเร็จของบุคลากรในสังกัดเทศบาลตำบลท่าไม้ ที่ได้เข้ารับการพัฒนา การเพิ่มพูนความรู้ ทักษะคุณธรรมและจริยธรรมในการปฏิบัติงาน สามารถนำความรู้ที่ได้รับมาใช้ประโยชน์ในการปฏิบัติงานเพื่อบริการประชาชนได้อย่างมีประสิทธิภาพ

๓.๒ หลักสูตรการพัฒนาสำหรับข้าราชการและพนักงานส่วนท้องถิ่น

เทศบาลตำบลท่าไม้ กำหนดหลักสูตรการพัฒนาสำหรับข้าราชการและพนักงานส่วนท้องถิ่น ดังนี้ หลักสูตรการพัฒนาสำหรับข้าราชการหรือพนักงานส่วนท้องถิ่น แต่ละตำแหน่งต้องได้รับการพัฒนาอย่างน้อยในหลักสูตรหนึ่งหรือหลายหลักสูตร ระยะเวลาดำเนินการพัฒนาบุคลากร ต้องกำหนดให้เหมาะสมกับกลุ่มเป้าหมายที่เข้ารับการพัฒนา วิธีการพัฒนา และหลักสูตรการพัฒนาแต่ละหลักสูตร สำหรับหลักสูตรการพัฒนาสำหรับข้าราชการและพนักงานส่วนท้องถิ่น ประกอบด้วย ดังนี้

(๑) หลักสูตรความรู้พื้นฐานในการปฏิบัติราชการ สำหรับข้าราชการหรือพนักงานส่วนท้องถิ่น ทุกระดับ ให้มีความรู้ความเข้าใจพื้นฐานในการปฏิบัติราชการ ระเบียบและแบบแผนทางราชการ และกฎหมายระเบียบที่ใช้ในการปฏิบัติงาน บทบาทหน้าที่ของข้าราชการหรือพนักงานส่วนท้องถิ่น แนวทางปฏิบัติเพื่อเป็นพนักงานจ้างและลูกจ้างประจำ และหน้าที่ของข้าราชการในระบอบประชาธิปไตย อันมีพระมหากษัตริย์ทรงเป็นพระประมุขและการเป็นข้าราชการที่ดี

(๒) หลักสูตรการพัฒนาเกี่ยวกับงานในหน้าที่รับผิดชอบ เพื่อพัฒนาข้าราชการหรือพนักงานส่วนท้องถิ่นให้มีความเข้าใจในการปฏิบัติราชการตามอำนาจหน้าที่และความรับผิดชอบ และพัฒนาทักษะที่จำเป็นต่อการปฏิบัติงาน ทักษะด้านดิจิทัล เพื่อให้ปฏิบัติงานได้อย่างมีประสิทธิภาพ

(๓) หลักสูตรความรู้และทักษะเฉพาะของงานในแต่ละตำแหน่งตามมาตรฐานกำหนดตำแหน่ง สำหรับข้าราชการหรือพนักงานส่วนท้องถิ่นทุกระดับ ให้มีความรู้ความเข้าใจและทักษะที่จำเป็น



สำหรับการปฏิบัติงานของข้าราชการหรือพนักงานส่วนท้องถิ่นแต่ละประเภทแต่ละสายงาน เพื่อให้มีความรู้ความเข้าใจในวิชาชีพและงานที่ปฏิบัติ โดยสามารถประยุกต์ความรู้และทักษะ มาใช้ในการปฏิบัติงานได้อย่างมีประสิทธิภาพ

(๔) หลักสูตรด้านการบริหาร สำหรับข้าราชการหรือพนักงานส่วนท้องถิ่นพัฒนาทักษะและองค์ความรู้ในการบริหารงานขององค์กรปกครองส่วนท้องถิ่น การบริหารกิจการบ้านเมืองที่ดี การกระจายอำนาจให้แก่องค์กรปกครองส่วนท้องถิ่น ความเป็นผู้นำองค์กร ทักษะเฉพาะด้าน การคิดเชิงกลยุทธ์ ทักษะการสื่อสารและการตัดสินใจ การส่งเสริมสนับสนุนพัฒนาศักยภาพของบุคลากรเพื่อสามารถเป็นผู้บริหารพร้อมรับมือต่อการเปลี่ยนแปลง

(๕) หลักสูตรด้านคุณธรรมและจริยธรรม เพื่อเป็นการสร้างความรู้ความเข้าใจเกี่ยวกับมาตรฐานทางจริยธรรม และส่งเสริมให้ข้าราชการหรือพนักงานส่วนท้องถิ่นรักษาริยธรรมตามมาตรฐานทางจริยธรรม มีการประพฤติปฏิบัติอย่างมีคุณธรรม และยึดถือแนวทางปฏิบัติตามประมวลจริยธรรม วินัยของข้าราชการหรือพนักงานส่วนท้องถิ่น และหลักธรรมาภิบาล

๓.๓ วิธีการพัฒนาบุคลากรขององค์กรปกครองส่วนท้องถิ่น

เทศบาลตำบลท่าไม้ กำหนดวิธีการพัฒนาบุคลากรของเทศบาลตำบลท่าไม้ ดังนี้

(๑) การปฐมนิเทศ

สำหรับข้าราชการหรือพนักงานส่วนท้องถิ่นแรกบรรจุหรืออยู่ระหว่างการทดลองปฏิบัติหน้าที่ราชการ ให้มีความรู้ความเข้าใจสภาพแวดล้อมของหน่วยงาน วิสัยทัศน์ พันธกิจ โครงสร้างส่วนราชการ ผู้บริหาร วัฒนธรรมขององค์กร หน้าที่ความรับผิดชอบ ความสำคัญของภารกิจที่มีต่อประชาชน สังคม ประเทศชาติ การพัฒนาตนเองของข้าราชการหรือพนักงานส่วนท้องถิ่น ความก้าวหน้าในอาชีพราชการ เพื่อให้มีทัศนคติที่ดีและมีแรงจูงใจในการรับราชการ

(๒) การฝึกอบรม

การฝึกอบรม เป็นกระบวนการสำคัญที่จะช่วยพัฒนาหรือฝึกฝนบุคลากร ให้มีความรู้ความสามารถ ทักษะหรือ ความชำนาญ ตลอดจนประสบการณ์ให้เหมาะสมกับการทำงาน รวมถึงก่อให้เกิดความรู้สึกรัก เช่น ทัศนคติหรือเจตคติที่ดีต่อการปฏิบัติงาน อันจะส่งผลให้บุคลากรแต่ละคนในองค์กรมีความสามารถเฉพาะตัวสูงขึ้น มีประสิทธิภาพในการทำงานร่วมกับผู้อื่นได้ดีทำให้เทศบาลตำบลท่าไม้ มีประสิทธิผลและประสิทธิภาพที่ดีขึ้น

(๓) การศึกษา หรือดูงาน

การพัฒนาบุคลากรโดยการให้ไปศึกษาเพิ่มเติมทั้งในและต่างประเทศ เพื่อการเพิ่มพูนความรู้ ด้วยการเรียนหรือการวิจัยตามหลักสูตรของสถาบันการศึกษาในและต่างประเทศโดยใช้เวลาในการปฏิบัติราชการ เพื่อให้ได้มาซึ่งปริญญาหรือประกาศนียบัตรวิชาชีพ ซึ่งสาขาวิชาและระดับการศึกษาโดยปกติจะต้องสอดคล้องหรือเป็นประโยชน์กับมาตรฐานกำหนดตำแหน่งที่ดำรงอยู่ตามที่ ก.จ. ก.ท. และ ก.อบต. กำหนด

สำหรับการดูงาน คือ การพัฒนาบุคลากรเพื่อเพิ่มพูนความรู้และแสวงหาประสบการณ์ ด้วยการสังเกตการณ์และการแลกเปลี่ยนความคิดเห็นในการดำเนินการใหม่ ๆ โดยคาดหวังว่าจะสามารถนำมาประยุกต์ใช้ในเทศบาลตำบลท่าไม้ หรือปรับปรุงกระบวนการทำงานในบทบาทหน้าที่สำคัญของแต่ละบุคคลทั้งปัจจัยความสำเร็จและปัญหาอุปสรรค ข้อควรระวังจากการเรียนรู้ขององค์กรที่ไปศึกษาดูงาน



ทั้งยังเป็น การเปลี่ยนแปลงบรรยากาศโดยการไปพบเห็นสิ่งใหม่ซึ่งสามารถเสริมสร้างแนวคิดใหม่ และนำไปสู่ การเปลี่ยนแปลงที่ดีขึ้น เพื่อช่วยเพิ่มพูนความรู้ ทักษะ และประสบการณ์ ให้กับบุคลากรอีกทั้งเป็นการเปิด มุมมองที่จะรับการเรียนรู้ในสิ่งใหม่ ๆ สร้างความพร้อมให้แก่ทั้งตัวบุคลากร และสร้างผลสัมฤทธิ์ ให้แก่ทีมงาน ส่วนราชการ และเทศบาลตำบลท่าไม้ เพื่อให้เกิดการเรียนรู้ที่ดี ผู้ไปศึกษาดูงานต้องใช้ทักษะการ สอบถาม การสังเกต และแลกเปลี่ยนเรียนรู้วิธีการปฏิบัติงานและการแก้ปัญหาในการปฏิบัติงาน จากหน่วยงานหรือองค์กรที่ไปศึกษาดูงาน

(๔) การประชุม การประชุมเชิงปฏิบัติการ หรือการสัมมนา

การประชุม (Meeting) การประชุมเชิงปฏิบัติการ (Workshop) หรือการสัมมนา (Seminar) เป็นวิธีการพัฒนาบุคลากรอีกรูปแบบหนึ่งเน้นการพัฒนาทักษะในการคิดเชิงนวัตกรรม การแลกเปลี่ยนข้อมูลความรู้และประสบการณ์และทักษะในการแก้ไขปัญหาและการตัดสินใจสามารถนำ แนวคิดที่ได้รับจากการประชุมสัมมนาไปปรับใช้เพื่อเพิ่มประสิทธิภาพในการทำงาน ซึ่งเป็นการพัฒนาบุคลากร ที่ร่วมกันเป็นกลุ่มเน้นการฝึกปฏิบัติ โดยมีโครงการ/หลักสูตร และกำหนดระยะเวลาที่แน่นอน ซึ่งอาจจะเป็น การศึกษาร่วมกัน ศึกษาค้นคว้า ตลอดจนทำความเข้าใจและฝึกปฏิบัติ เพื่อทักษะปฏิบัติงาน ตามวัตถุประสงค์ ของการประชุม การประชุมเชิงปฏิบัติการ หรือการสัมมนา นั้นๆ

(๕) การสอนงาน การให้คำปรึกษาหรือวิธีการอื่นที่เหมาะสม

๑) การสอนงาน (Coaching) การสอนงานถือเป็นหน้าที่ความรับผิดชอบของผู้บังคับบัญชา หรือผู้ที่ได้รับมอบหมายในองค์กรปกครองส่วนท้องถิ่น เป็นวิธีการให้ความรู้ (knowledge) สร้างเสริมทักษะ (Skill) และทัศนคติ (Attitude) ที่ช่วยในการปฏิบัติงานให้มี ประสิทธิภาพสูงขึ้นได้ในระยะยาว โดยผ่านกระบวนการปฏิสัมพันธ์ระหว่างผู้สอนงานและบุคลากรผู้ถูกสอนงาน การสอนงานสามารถดำเนินการ รายบุคคลหรือเป็นกลุ่มเล็กที่ต้องใช้เวลาในการพัฒนาอย่างต่อเนื่อง

๒) การฝึกขณะปฏิบัติงาน (On the Job Training) การฝึกขณะปฏิบัติงานถือเป็นหน้าที่ ความรับผิดชอบของผู้บังคับบัญชาหรือผู้ที่ได้รับมอบหมายในหน่วยงานเป็นวิธีการพัฒนาบุคลากรด้วยการฝึก ปฏิบัติจริง ณ สถานที่จริงเป็นการให้คำแนะนำ เชิงปฏิบัติในลักษณะตัวต่อตัวหรือเป็นกลุ่มเล็กในสถานที่ทำงาน และในช่วงการทำงานปกติ วิธีการนี้เน้นประสิทธิภาพการทำงานในลักษณะการพัฒนาทักษะเป็นพื้นฐานให้แก่ บุคลากรเข้าใจและสามารถปฏิบัติงานได้ด้วยตนเอง การฝึกขณะปฏิบัติงานสามารถดำเนินการ โดยผู้บังคับบัญชาหรือมอบหมายผู้ที่มีความเชี่ยวชาญเรื่องนั้นมักใช้สำหรับบุคลากรใหม่ที่เพิ่งเข้าทำงาน สับเปลี่ยนโอนย้ายเลื่อนตำแหน่งมีการปรับปรุงงานหรือต้องอธิบายงานใหม่ ๆ ผู้บังคับบัญชามีหน้าที่ฝึกบุคลากร ขณะปฏิบัติงานตามลักษณะงานที่รับผิดชอบเพื่อให้บุคลากรทราบและเรียนรู้เกี่ยวกับขั้นตอนวิธีปฏิบัติงาน พร้อมคู่มือและระเบียบการปฏิบัติงาน ทำให้เกิดการรักษาองค์ความรู้และคงไว้ซึ่งมาตรฐานการทำงาน แม้ว่าจะเปลี่ยนบุคลากรที่รับผิดชอบงานแต่ยังคงรักษาความมีประสิทธิภาพในการทำงานต่อไปได้

๓) การเป็นพี่เลี้ยง (Mentoring) การเป็นพี่เลี้ยงเป็นอีกวิธีการพัฒนาบุคลากรรายบุคคล วิธีการนี้ต้องใช้ความคิดในการวิเคราะห์รับฟังและนำเสนอทิศทางที่ถูกต้องให้อีกฝ่ายโดยเน้นการมีส่วนร่วม แก้ไขปัญหาและกำหนดเป้าหมายเพื่อให้งานบรรลุผลสำเร็จเป็นกระบวนการแลกเปลี่ยนประสบการณ์ ระหว่างพี่เลี้ยง (Mentor) และผู้รับคำแนะนำ (Mentee) จากผู้มีความรู้ความชำนาญให้กับผู้ไม่มีประสบการณ์ หรือมีประสบการณ์ไม่มากนัก ลักษณะสำคัญของการเป็นพี่เลี้ยงคือผู้เป็นพี่เลี้ยงอาจเป็นบุคคลอื่นได้ ไม่จำเป็นต้องเป็นผู้บังคับบัญชาหรือหัวหน้าโดยตรง ทำหน้าที่สนับสนุนให้กำลังใจช่วยเหลือสอนงาน และให้คำปรึกษา แนะนำ ดูแลทั้งการทำงาน การวางแผนเป้าหมายในอาชีพให้กับบุคลากรเพื่อให้ผู้รับ คำแนะนำมีความสามารถในการปฏิบัติงานที่สูงขึ้นรวมถึงการใช้ชีวิตส่วนตัวที่เหมาะสม



๔) การให้คำปรึกษาแนะนำ (Consulting) การให้คำปรึกษาแนะนำเป็นวิธีการพัฒนาบุคลากรอีกรูปแบบหนึ่งที่มีใช้ในการแก้ไขปัญหาที่เกิดขึ้นกับบุคลากรด้วยการวิเคราะห์ปัญหาที่เกิดขึ้นในการทำงานซึ่งผู้บังคับบัญชากำหนดแนวทางแก้ไขปัญหาที่เหมาะสมกับผู้บังคับบัญชาเพื่อให้บุคลากรมีแนวทางแก้ไขปัญหาที่เกิดขึ้นกับตนเองได้ ผู้ให้คำปรึกษาแนะนำมักเป็นผู้บังคับบัญชาภายในหน่วยงานหรืออาจเป็นผู้เชี่ยวชาญที่มีความรู้ประสบการณ์และความชำนาญเป็นพิเศษในเรื่องนั้นๆ ที่มีคุณสมบัติเป็นที่ปรึกษาได้จากทั้งภายในหรือภายนอกองค์กร

๕) การหมุนเวียนงาน (Job Rotation) การหมุนเวียนงานเป็นอีกวิธีการหนึ่งในการพัฒนาขีดความสามารถในการทำงานของบุคลากรถือเป็นวิธีการที่ก่อให้เกิดทักษะการทำงานที่หลากหลาย (Multi-Skill) ที่เน้นการสลับเปลี่ยนงานในแนวนอนจากงานหนึ่งไปยังอีกงานหนึ่งมากกว่าการเลื่อนตำแหน่งงานที่สูงขึ้น การหมุนเวียนงานเกิดได้ทั้งการเปลี่ยนตำแหน่งงานและการเปลี่ยนหน่วยงานโดยการให้ปฏิบัติงานในหน่วยงานอื่นภายใต้ระยะเวลาที่กำหนด

๖) การเรียนรู้ด้วยตนเอง (Self-Learning) การเรียนรู้ด้วยตนเองเป็นวิธีการพัฒนาบุคลากรขององค์กรปกครองส่วนท้องถิ่นที่เน้นให้บุคลากรมีความรับผิดชอบในการเรียนรู้และพัฒนาตนเองโดยไม่จำเป็นต้องใช้ช่วงเวลาในการปฏิบัติงานเท่านั้น บุคลากรสามารถแสวงหาโอกาสเรียนรู้ได้ด้วยตนเองผ่านช่องทางการเรียนรู้และสื่อต่าง ๆ ที่ต้องการได้ซึ่งวิธีการนี้เหมาะสมกับบุคลากรที่ชอบเรียนรู้และพัฒนาตนเองอยู่เสมอโดยเฉพาะกับบุคลากรที่มีผลการปฏิบัติงานดีและมีศักยภาพในการทำงานสูง

๗) การเรียนรู้ผ่านระบบสื่ออิเล็กทรอนิกส์ (e-Learning) การเรียนรู้ด้วยตนเองเป็นวิธีการพัฒนาบุคลากรขององค์กรปกครองส่วนท้องถิ่นที่เน้นให้บุคลากรมีความรับผิดชอบในการเรียนรู้และพัฒนาตนเอง ซึ่งเป็นหลักสูตรอบรมออนไลน์ที่เป็นความต้องการร่วมขององค์กรปกครองส่วนท้องถิ่นเพื่อเพิ่มศักยภาพของข้าราชการให้สามารถปฏิบัติงานภายใต้ระบบบริหารจัดการภาครัฐแนวใหม่ได้อย่างมีประสิทธิภาพ

การพัฒนาบุคลากรของเทศบาลตำบลท่าไม้ อาจจะทำโดยเทศบาลตำบลท่าไม้ สำนักงาน ก.จ.จ. ก.ท.จ. หน่วยงานของรัฐหรือส่วนราชการอื่น หรือเทศบาลตำบลท่าไม้ร่วมกับหน่วยงานของรัฐหรือส่วนราชการอื่นก็ได้

๓.๔ การพัฒนาความรู้ให้กับบุคลากรขององค์กรปกครองส่วนท้องถิ่น

เทศบาลตำบลท่าไม้ กำหนดการพัฒนาความรู้ให้กับบุคลากร การพัฒนาสำหรับบุคลากรเทศบาลตำบลท่าไม้ อาจกระทำโดยเทศบาลตำบลท่าไม้ ดังนี้

(๑) ด้านความรู้ทั่วไปในการปฏิบัติราชการ ได้แก่ ความรู้ที่เกี่ยวข้องกับการปฏิบัติราชการ โดยทั่วไป เช่น ระเบียบแบบแผนทางราชการ กฎหมายระเบียบที่ใช้ในการปฏิบัติราชการ บทบาทหน้าที่ของข้าราชการหรือพนักงานส่วนท้องถิ่น แนวทางปฏิบัติเพื่อเป็นพนักงานจ้างและลูกจ้างประจำ และหน้าที่ของบุคลากรท้องถิ่นในระบบประชาธิปไตยอันมีพระมหากษัตริย์ทรงเป็นพระประมุข และการเป็นข้าราชการที่ดี

(๒) ด้านคุณสมบัติส่วนตัว ได้แก่ การช่วยเสริมบุคลิกภาพที่ดี ส่งเสริมให้สามารถปฏิบัติงานร่วมกับบุคคลอื่นได้อย่างราบรื่นมีประสิทธิภาพ พัฒนาทักษะที่จำเป็นต่อการปฏิบัติงาน ทักษะด้านดิจิทัล มนุษย์สัมพันธ์การทำงาน การสื่อความหมายการเสริมสร้างสุขภาพอนามัย เป็นต้น

(๓) ด้านความรู้และทักษะเฉพาะของงานในแต่ละตำแหน่ง ได้แก่ ความรู้ความสามารถในการปฏิบัติงานของตำแหน่งหนึ่งตำแหน่งใดโดยเฉพาะ เช่น งานฝึกอบรม งานพิมพ์หนังสือราชการ งานด้านช่าง



(๔) ด้านการบริหาร ได้แก่ รายละเอียดที่เกี่ยวกับการบริหารงานและการบริหารคน เช่น ในเรื่อง การวางแผน การมอบหมายงาน การจูงใจ การประสานงาน ความเป็นผู้นำองค์กร ทักษะเฉพาะด้าน การคิดเชิงกลยุทธ์ ทักษะการสื่อสาร และการตัดสินใจ

(๕) ด้านคุณธรรม และจริยธรรม ได้แก่ การพัฒนาคุณธรรมและจริยธรรมในการปฏิบัติงาน เช่น จริยธรรมในการปฏิบัติงาน มาตรฐานทางจริยธรรม การพัฒนาคุณภาพชีวิต เพื่อประสิทธิภาพในการปฏิบัติงาน การปฏิบัติงานอย่างมีความสุข

๓.๕ ประกาศคุณธรรมจริยธรรมของข้าราชการหรือพนักงานส่วนท้องถิ่น ลูกจ้าง และพนักงานจ้าง

เทศบาลตำบลท่าไม้ ประกาศคุณธรรมจริยธรรมของข้าราชการหรือพนักงานส่วนท้องถิ่น ลูกจ้าง และพนักงานจ้าง เพื่อให้ข้าราชการหรือพนักงานส่วนท้องถิ่น ลูกจ้าง และพนักงานจ้าง ยึดถือเป็นแนวปฏิบัติ ตามที่กฎหมายกำหนด มีหน้าที่ดำเนินการให้เป็นไปตามกฎหมายเพื่อรักษาประโยชน์ส่วนรวมและประเทศชาติ อำนวยความสะดวกและให้บริการแก่ประชาชนตามหลักธรรมาภิบาล โดยจะต้องยึดมั่นในค่านิยมหลักของ มาตรฐานจริยธรรม ดังนี้

๑. การยึดมั่นในคุณธรรมและจริยธรรม

๒. การมีจิตสำนึกที่ดี ซื่อสัตย์ สุจริต และรับผิดชอบ

๓. การยึดถือประโยชน์ของประเทศไทยเหนือกว่าประโยชน์ส่วนตน และไม่มีผลประโยชน์ทับซ้อน

๔. การยืนหยัดทำในสิ่งที่ถูกต้อง เป็นธรรม และถูกกฎหมาย

๕. การให้บริการแก่ประชาชนด้วยความรวดเร็ว มีอัธยาศัย และไม่เลือกปฏิบัติ การให้ข้อมูลข่าวสารแก่ประชาชนอย่างครบถ้วน ถูกต้อง และไม่บิดเบือนข้อเท็จจริง

๗. การมุ่งผลสัมฤทธิ์ของงาน รักษามาตรฐาน มีคุณภาพโปร่งใส และตรวจสอบได้

๘. การยึดมั่นในระบอบประชาธิปไตยอันมีพระมหากษัตริย์ทรงเป็นประมุข

๙. การยึดมั่นในหลักจรรยาวิชาชีพขององค์กร

ทั้งนี้ การฝ่าฝืนหรือไม่ปฏิบัติตามมาตรฐานทางจริยธรรม ให้ถือว่าเป็นการกระทำผิดทางวินัย

๓.๖ การพัฒนาข้าราชการหรือพนักงานส่วนท้องถิ่นตามหลักสูตรสายงาน

ที่	ชื่อ-สกุล	ตำแหน่ง	ระดับ	คุณวุฒิการศึกษา	ระยะเวลาการดำรงตำแหน่ง (ปี /เดือน)	การผ่านฝึกอบรมตามหลักสูตรสายงาน	แผนการเข้ารับการฝึกอบรมตามหลักสูตรสายงาน			หมายเหตุ
							๒๕๖๗	๒๕๖๘	๒๕๖๙	
๑	นางสาวพจนีย์ ครุทวงศ์	ปลัดเทศบาล	กลาง	ปริญญาเอก (รัฐศาสตร์)	๑๐ ปี ๘ เดือน	หลักสูตรนักบริหารงานท้องถิ่น ระดับสูง	+๑			
๒	นางสาวพิรญา ปินทอง	รองปลัดเทศบาล	ต้น	ปริญญาโท (ร.บ.ม.)	๙ ปี ๔ เดือน	หลักสูตรนักบริหารงานท้องถิ่น ระดับต้น	+๑			
	สำนักปลัดเทศบาล (๐๑)									
๓	นางธรรนพัชร์ เลิศประเสริฐ	หัวหน้าสำนักปลัดเทศบาล (นักบริหารงานทั่วไป)	ต้น	ปริญญาโท (รัฐศาสตร์)	๘ ปี ๒ เดือน	หลักสูตรนักบริหารงานทั่วไป ระดับต้น	+๑			
๔	นางสาวกนกกร อภิวัฒน์ปัญญา	หัวหน้าฝ่ายปกครอง (นักบริหารงานทั่วไป)	ต้น	ปริญญาโท (ร.บ.ม.)	๘ ปี ๒ เดือน	หลักสูตรนักบริหารงานทั่วไป ระดับต้น	+๑			
๕	นางสาวนฤมล สายสะอาด	นักทรัพยากรบุคคล	ชก.	ปริญญาตรี (รัฐประศาสนศาสตร์)	๑ ปี ๒ เดือน	หลักสูตรนักทรัพยากรบุคคล	+๑			
๖	นางสาวจურიพร กลั่นขำ	นักพัฒนาชุมชน	ชก.	ปริญญาตรี (เกษตรศาสตร์)	๑ ปี ๒ เดือน	หลักสูตรนักพัฒนาชุมชน	+๑			
๗	นางนรณัฐฎิ์ ใจดี	นักวิเคราะห์นโยบายและแผน	ชก.	ปริญญาตรี (พัฒนาชุมชน)	๘ ปี ๘ เดือน	หลักสูตรนักทรัพยากรบุคคล	+๑			
๘	นายวินัย ใจเย็น	นักวิเคราะห์นโยบายและแผน	ชก.	ปริญญาโท (ร.บ.ม.)	๑ ปี ๒ เดือน	หลักสูตรนักวิเคราะห์นโยบายและแผน	+๑			
๙	นายสุเมฆ น้อยสนธิ	นักจัดการงานทะเบียนและบัตร	ชก.	ปริญญาตรี (รัฐประศาสนศาสตร์)	๑๐ ปี ๑๐ เดือน	หลักสูตรนักวิเคราะห์นโยบายและแผน	+๑			
๑๐	นายพิสิษฐ์ หิรัญจรรย์รัตน์	เจ้าพนักงานธุรการ	ชง.	ปวช. (คอมพิวเตอร์)	๕ ปี ๑๑ เดือน	หลักสูตรเจ้าพนักงานธุรการ	+๑			
๑๑	นางสาวสุกิตานันท์ หงษ์ยนต์	เจ้าพนักงานทะเบียน	ชง.	ปวส. (คอมพิวเตอร์ธุรกิจ)	๖ ปี ๙ เดือน	หลักสูตรเจ้าพนักงานทะเบียน	+๑			
๑๒	นายชรินทร์ บุญลือ	เจ้าพนักงานป้องกันฯ	ชง.	ปริญญาตรี (ครุศาสตร์)	๙ ปี ๗ เดือน	หลักสูตรเจ้าพนักงานป้องกันฯ	+๑			
๑๓	นายอะนอร์ แก้วดี	เจ้าพนักงานป้องกันฯ	ปง.	ปวช. (ช่างไฟฟ้ากำลัง)	๖ ปี ๔ เดือน	หลักสูตรเจ้าพนักงานป้องกันฯ	+๑			



ที่	ชื่อ-สกุล	ตำแหน่ง	ระดับ	คุณวุฒิการศึกษา	ระยะเวลาการดำรงตำแหน่ง (ปี /เดือน)	การผ่านฝึกอบรมตามหลักสูตรสายงาน	แผนการเข้ารับการฝึกอบรมตามหลักสูตรสายงาน			หมายเหตุ
							๒๕๖๗	๒๕๖๘	๒๕๖๙	
	กองคลัง (๑๒)									
๑๔	นางสาวสุนิสา แสงงาม	ผู้อำนวยการกองคลัง (นักบริหารงานการคลัง)	กลาง	ปริญญาตรี (บธ.บ. การบัญชี) (นิติศาสตรบัณฑิต)	๓ ปี - เดือน	หลักสูตรนักบริหารงานการคลังระดับกลาง	+๑			
๑๕	นางสาวพัชรินทร์ อารณพิศาล	หัวหน้าฝ่ายบริหารงานการคลัง (นักบริหารงานการคลัง)	ต้น	ปริญญาโท (บธ.ม. บัญชีบริหาร)	๗ ปี ๑๑ เดือน	หลักสูตรนักบริหารงานการคลังระดับต้น	+๑			
๑๖	นางสาวจิตตรา ทองแฉล้ม	นักวิชาการเงินและบัญชี	ชก.	ปริญญาโท (บธ.ม. บัญชีบริหาร)	๑ ปี ๒ เดือน	หลักสูตรนักวิชาการเงินและบัญชี	+๑			
๑๗	นางสาวอรยา วงษ์สนิท	เจ้าพนักงานธุรการ	ชง.	ปริญญาตรี (การจัดการทั่วไป)	๒ ปี ๕ เดือน	หลักสูตรเจ้าพนักงานธุรการ	+๑			
๑๘	นางสาวทิพวัลย์ ชุ่มพั่ง	เจ้าพนักงานพัสดุ	ชง.	ปริญญาตรี (รัฐประศาสนศาสตร์)	๑๐ ปี ๑๑ เดือน	หลักสูตรเจ้าพนักงานพัสดุ	+๑			
๑๙	นางสาวนฤมล ทองแฉล้ม	เจ้าพนักงานพัสดุ	ชง.	ปริญญาตรี (การจัดการ)	๗ ปี ๔ เดือน	หลักสูตรเจ้าพนักงานพัสดุ	+๑			
๒๐	นางวิภาพรรณ น้อยสนธิ	เจ้าพนักงานการเงินและบัญชี	ชง.	ปริญญาตรี (บริหารธุรกิจบัณฑิต)	๑๑ ปี ๙ เดือน	หลักสูตรเจ้าพนักงานการเงินและบัญชี	+๑			
	กองช่าง (๑๕)									
๒๑	นายชูเกียรติ วงศ์สารคาม	ผู้อำนวยการกองช่าง (นักบริหารงานช่าง)	ต้น	ปริญญาตรี (วิทยาศาสตรบัณฑิต)	๑๔ ปี ๕ เดือน	หลักสูตรนักบริหารงานช่างระดับต้น	+๑			
๒๒	นางสาววาสนา เอี่ยมเจริญศักดิ์	เจ้าพนักงานธุรการ	ชง.	ปริญญาตรี (ร.ป.บ)	๑๑ ปี ๗ เดือน	หลักสูตรเจ้าพนักงานธุรการ	+๑			
๒๓	นายธีรพร สะอาดแก้ว	นายช่างโยธา	ปง.	ปวช. (ช่างสำรวจ)	๑๒ ปี ๖ เดือน	หลักสูตรนายช่างโยธา	+๑			
	กองสาธารณสุขและสิ่งแวดล้อม(๑๖)									
๒๔	นายดุสิต ทันสมัย	ผู้อำนวยการกองสาธารณสุขฯ (นักบริหารงานสาธารณสุขฯ)	กลาง	ปริญญาตรี (วิทยาศาสตรบัณฑิต)	๑๒ ปี ๖ เดือน	หลักสูตรนักบริหารงานสาธารณสุขฯ ระดับกลาง	+๑			
๒๕	นางสาวกันนิภา น้ำใจสุข	หัวหน้าฝ่ายบริหารงานสาธารณสุขฯ (นักบริหารงานสาธารณสุขฯ)	ต้น	ปริญญาตรี (สาธารณสุขศาสตร์)	- ปี ๑๐ เดือน	หลักสูตรนักบริหารงานสาธารณสุขฯ ระดับต้น	+๑			



ที่	ชื่อ-สกุล	ตำแหน่ง	ระดับ	คุณวุฒิการศึกษา	ระยะเวลาการดำรงตำแหน่ง (ปี /เดือน)	การผ่านฝึกอบรมตามหลักสูตรสายงาน	แผนการเข้ารับการฝึกอบรมตามหลักสูตรสายงาน			หมายเหตุ
							๒๕๖๗	๒๕๖๘	๒๕๖๙	
๒๖	นางสาวสุชีรา ขุนสงคราม	เจ้าพนักงานธุรการ		ปริญญาตรี (การจัดการทั่วไป)	๘ ปี ๗ เดือน	หลักสูตรเจ้าพนักงานธุรการ	+๑			
	กองการศึกษา (๑๘)									
๒๗	นางสาวคณิงหา เอี้ยวตระกูล	หัวหน้าฝ่ายบริหารการศึกษา (นักบริหารงานศึกษา)	ต้น	ปริญญาตรี (ครุศาสตร์)	๙ ปี ๕ เดือน	นักบริหารงานศึกษา ระดับต้น	+๑			
๒๘	นายพิศาล สุขเสมอ	นักสันทนากการ	ชก.	ปริญญาตรี (ครุศาสตร์)	๑๑ ปี ๘ เดือน	หลักสูตรนักสันทนากการ	+๑			
	กองการประปา (๙)									
๒๙	นายสุรสิทธิ์ บุญล้อ	เจ้าพนักงานประปา	ชง.	ปวส. (ช่างยนต์)	๑๑ ปี ๙ เดือน	หลักสูตรเจ้าพนักงานประปา	+๑			
๓๐	นายธนวรรณ ศรีอ่อน	เจ้าพนักงานประปา	ปง.	ปวส. (ช่างยนต์)	๘ ปี ๘ เดือน	หลักสูตรเจ้าพนักงานประปา	+๑			
๓๑	นางอารีย์ พัดเทวี	เจ้าพนักงานจัดเก็บรายได้	ชง.	ปวส. (บริหารธุรกิจ)	๘ ปี ๙ เดือน	หลักสูตรเจ้าพนักงานจัดเก็บรายได้	+๑			
รวม							๓๑			





ส่วนที่ ๔ ยุทธศาสตร์การพัฒนากุศลการ

การพัฒนากุศลการของเทศบาลตำบลท่าไม้ ได้กำหนดวิสัยทัศน์ พันธกิจ ค่านิยม ยุทธศาสตร์การพัฒนากุศลการเพื่อเป็นกรอบแนวทางในการพัฒนา ดังนี้

๔.๑ วิสัยทัศน์ (Vision)

“เสริมสร้างสมรรถนะบุคลากร เน้นคุณธรรมและศักยภาพเป็นเลิศ ยึดมั่นธรรมาภิบาล เพื่อการพัฒนาเทศบาลตำบลท่าไม้อย่างยั่งยืน”

๔.๒ พันธกิจด้านการพัฒนาทรัพยากรบุคคล (Mission)

เทศบาลตำบลท่าไม้ จัดทำพันธกิจด้านการพัฒนาทรัพยากรบุคคล (Mission) เพื่อให้การพัฒนาข้าราชการหรือพนักงานส่วนท้องถิ่น ลูกจ้าง และพนักงานจ้าง ตามวิสัยทัศน์ของการพัฒนากุศลการ และบรรลุวัตถุประสงค์

๑) พัฒนากุศลการให้เป็นมืออาชีพและนวัตกรรม มีความรู้ ทักษะที่ดี ทักษะที่จำเป็นในการบริหารงานและบูรณาการอย่างเป็นระบบพร้อมปรับตัวสู่ยุคดิจิทัล

๒) เสริมสร้างคุณธรรม จริยธรรม วัฒนธรรมและค่านิยมร่วม เพื่อเพิ่มประสิทธิภาพการปฏิบัติงานและป้องกันการทุจริตประพฤติมิชอบ

๓) พัฒนากุศลการให้มีคุณภาพชีวิตที่ดี มีความสุข มีความสมดุลของชีวิตและการทำงาน

๔) ส่งเสริมการเรียนรู้และการพัฒนาตนเองอย่างต่อเนื่องด้วยระบบเทคโนโลยีสารสนเทศและดิจิทัลที่เหมาะสม

๕) พัฒนากุศลการตามเส้นทางความก้าวหน้าในสายอาชีพ

๖) พัฒนาทักษะด้านภาวะผู้นำ ทักษะด้านดิจิทัล และทักษะสำหรับผู้ประกอบการเปลี่ยนแปลงรุ่นใหม่ในองค์กร

๔.๓ ค่านิยม

คือ THAMAI หมายถึง

T = THINK คือ ความคิด การมีความคิดเชิงบวกในการพัฒนากุศลการ

H = HUMAN RIGHTS คือ การมีสิทธิมนุษยชนที่เท่าเทียมกัน การพิจารณาอย่างเสมอภาค

A = ALTRUISM คือ การใส่ใจเห็นแก่ประโยชน์ส่วนรวม

M = MANAGEMENT คือ การจัดการการบริหารพัฒนากุศลการที่ดี

A = ACTIVENESS คือ ความกระตือรือร้น การทำงาน ความตั้งใจ ในการปฏิบัติหน้าที่

I = INTEGRITY คือ ความซื่อสัตย์และจริยธรรมในการทำงาน เพื่อให้เกิดประโยชน์

สูงสุด ในการพัฒนากุศลการของเทศบาลตำบลท่าไม้

๔.๔ เป้าประสงค์

เทศบาลตำบลท่าไม้ กำหนดเป้าประสงค์ของการจัดแผนพัฒนากุศลการ ๓ ปี เพื่อพัฒนากุศลการข้าราชการหรือพนักงานส่วนท้องถิ่น ลูกจ้าง และพนักงานจ้าง ดังนี้



- ๑) บุคลากรมีขีดความสามารถ ทักษะ ความรู้ และสมรรถนะที่หลากหลายในการปฏิบัติงานตามภารกิจของเทศบาลตำบลท่าไม้
- ๒) เทศบาลตำบลท่าไม้ มีการวางแผนพัฒนาบุคลากร การวางแผนพัฒนาความก้าวหน้าในสายอาชีพให้แก่ข้าราชการหรือพนักงานเทศบาล
- ๓) บุคลากรมีจิตสำนึก ประพฤติปฏิบัติตน ตามค่านิยม คุณธรรมจริยธรรม วัฒนธรรมการทำงานร่วมกัน โดยยึดหลักธรรมาภิบาล
- ๔) บุคลากรมีความผูกพันกับองค์กร มีคุณภาพชีวิตการทำงานที่ดีและมีความสุขในการทำงาน
- ๕) พัฒนาบุคลากรให้มีคุณภาพชีวิตและความสุขในวัยหลังเกษียณ

๔.๕ ยุทธศาสตร์การพัฒนาบุคลากร

เทศบาลตำบลท่าไม้ กำหนดยุทธศาสตร์การพัฒนาบุคลากรของการจัดแผนพัฒนาบุคลากรเทศบาลตำบลท่าไม้ ๓ ปี เพื่อพัฒนาบุคลากรข้าราชการหรือพนักงานส่วนท้องถิ่น ลูกจ้างและพนักงานจ้าง ดังนี้

- ยุทธศาสตร์ที่ ๑ การพัฒนาบุคลากรทุกระดับเพื่อก้าวไปสู่ความเป็นมืออาชีพ
- ยุทธศาสตร์ที่ ๒ การพัฒนาบุคลากรทุกระดับให้มีประสิทธิภาพเพื่อรองรับการเปลี่ยนแปลง
- ยุทธศาสตร์ที่ ๓ การพัฒนาและเสริมสร้างการบริหารงานบุคคลและองค์กรแห่งการเรียนรู้
- ยุทธศาสตร์ที่ ๔ เสริมสร้างวัฒนธรรมองค์กรให้บุคลากรมีจิตสาธารณะ คุณธรรม จริยธรรม และการสร้างความสุขในองค์กร

ยุทธศาสตร์ที่ ๑ การพัฒนาบุคลากรทุกระดับเพื่อก้าวไปสู่ความเป็นมืออาชีพ

วัตถุประสงค์และเป้าหมาย	โครงการ/กิจกรรม	ตัวชี้วัด	ค่าเป้าหมายประจำปี			งบประมาณ			วิธีการพัฒนาบุคลากร	หน่วยงานดำเนินการ
			๒๕๖๗ (คน)	๒๕๖๘ (คน)	๒๕๖๙ (คน)	๒๕๖๗	๒๕๖๘	๒๕๖๙		
บุคลากรทุกระดับมีความรู้ ความสามารถ ทักษะ และสมรรถนะ ที่จำเป็น ในการปฏิบัติงานตามเกณฑ์ที่กำหนด	๑) โครงการฝึกอบรมหลักสูตรปฐมนิเทศข้าราชการหรือพนักงานส่วนท้องถิ่นบรรจุใหม่	ร้อยละของบุคลากรที่ผ่านหลักสูตรปฐมนิเทศข้าราชการหรือพนักงานส่วนท้องถิ่นบรรจุใหม่ (ร้อยละ ๑๐๐)	๑	๑	๑	๖๐,๐๐๐	๓๐,๐๐๐	๔๕,๐๐๐	การฝึกอบรม	กรมส่งเสริมการปกครองท้องถิ่น
	๒) โครงการฝึกอบรมหลักสูตรตามสายงานของข้าราชการหรือพนักงานส่วนท้องถิ่น ได้แก่ หลักสูตรนักบริหารงานท้องถิ่น หลักสูตรนักบริหารงานทั่วไป หลักสูตรนักจัดการงานทั่วไป หลักสูตรนักวิเคราะห์นโยบายและแผน หลักสูตรนักวิชาการเงินและบัญชี หลักสูตรเจ้าพนักงานธุรการ หลักสูตรนายช่างโยธา หลักสูตรเจ้าพนักงานพัฒนาชุมชน	ร้อยละของบุคลากรที่ผ่านฝึกอบรมหลักสูตรตามสายงานของข้าราชการหรือพนักงานส่วนท้องถิ่น (ร้อยละ ๑๐๐)	๕	๑๐	๑๕	๓๕๐,๐๐๐	๓๗๕,๐๐๐	๔๐๐,๐๐๐	การฝึกอบรมเชิงปฏิบัติการ	กรมส่งเสริมการปกครองท้องถิ่น
รวม			๖	๑๑	๑๖	๔๑๐,๐๐๐	๔๐๕,๐๐๐	๔๔๕,๐๐๐		



ยุทธศาสตร์ที่ ๒ การพัฒนาบุคลากรทุกระดับให้มีประสิทธิภาพเพื่อรองรับการเปลี่ยนแปลง

วัตถุประสงค์และเป้าหมาย	โครงการ/กิจกรรม	ตัวชี้วัด	ค่าเป้าหมายประจำปี			งบประมาณ			วิธีการพัฒนาบุคลากร	หน่วยงานดำเนินการ
			๒๕๖๗ (คน)	๒๕๖๘ (คน)	๒๕๖๙ (คน)	๒๕๖๗	๒๕๖๘	๒๕๖๙		
๑) บุคลากรทุกระดับมีความรู้ทักษะสมรรถนะที่เหมาะสมกับการปฏิบัติงานและพร้อมรับการเปลี่ยนแปลง	๑) โครงการฝึกอบรมเชิงปฏิบัติการเพื่อเพิ่มประสิทธิภาพในการปฏิบัติงานขององค์กรปกครองส่วนท้องถิ่น	ร้อยละของบุคลากรที่ผ่านการประเมินการทดสอบหลังการฝึกอบรม (ร้อยละ ๘๐)	๑๐๐	๑๐๐	๑๐๐	๒๐๐,๐๐๐	๒๐๐,๐๐๐	๒๐๐,๐๐๐	๑) การฝึกอบรม ๒) การฝึกปฏิบัติ	องค์กรปกครองส่วนท้องถิ่น
๒) บุคลากรมีความรู้ทักษะในการปฏิบัติงานได้อย่างมีประสิทธิภาพ	๑) โครงการฝึกอบรมการจัดทำแผนพัฒนาบุคลากร ๓ ปี	ระดับความสำเร็จของการจัดทำผลรายงานการฝึกอบรมตามที่กำหนด (ระดับ ๕)	๑	๒	๓	๑๒,๐๐๐	-	๑๒,๐๐๐	๑) การฝึกอบรม ๒) การฝึกปฏิบัติ	สถาบันการศึกษา ให้บริการวิชาการ
๓) บุคลากรทุกระดับมีความรู้ทักษะด้านดิจิทัลพัฒนานวัตกรรมในการปฏิบัติงาน	๑) โครงการฝึกอบรมเชิงปฏิบัติการเพื่อเพิ่มทักษะด้านดิจิทัลและการพัฒนานวัตกรรมในยุคดิจิทัล	ร้อยละของบุคลากรที่ผ่านการประเมินการทดสอบการฝึกอบรม (ร้อยละ ๘๐)	๖๐	๖๐	๖๐	๑๕๐,๐๐๐	๑๕๐,๐๐๐	๑๕๐,๐๐๐	๑) การฝึกอบรม ๒) การฝึกปฏิบัติ	องค์กรปกครองส่วนท้องถิ่น
	๒) โครงการประกวดการจัดทำนวัตกรรมของส่วนราชการประจำปี	จำนวนนวัตกรรมที่เกิดขึ้นจากการพัฒนาของบุคลากร (๑ ผลงาน/ส่วนราชการ)	๒	๔	๖	๒๐,๐๐๐	๒๐,๐๐๐	๒๐,๐๐๐	๑) การพัฒนาตนเอง ๒) การสัมมนา	องค์กรปกครองส่วนท้องถิ่น
รวม			๑๖๓	๑๖๖	๑๖๙	๓๘๒,๐๐๐	๓๗๐,๐๐๐	๓๘๒,๐๐๐		



ยุทธศาสตร์ที่ ๓ การพัฒนาและเสริมสร้างการบริหารงานบุคคลและองค์กรแห่งการเรียนรู้

วัตถุประสงค์และเป้าหมาย	โครงการ/กิจกรรม	ตัวชี้วัด	ค่าเป้าหมายประจำปี			งบประมาณ			วิธีการพัฒนาบุคลากร	หน่วยงานดำเนินการ
			๒๕๖๗ (คน)	๒๕๖๘ (คน)	๒๕๖๙ (คน)	๒๕๖๗	๒๕๖๘	๒๕๖๙		
๑) บุคลากรที่รับผิดชอบสามารถดำเนินการบริหารงานบุคคลได้อย่างมีประสิทธิภาพ	๑) โครงการฝึกอบรมเชิงปฏิบัติการการบริหารงานบุคคลขององค์กรปกครองส่วนท้องถิ่น	ร้อยละของบุคลากรที่ผ่านการประเมินการทดสอบหลังการฝึกอบรม (ร้อยละ ๘๐)	๕	๔	๖	๑๒,๐๐๐	๑๒,๐๐๐	๑๒,๐๐๐	๑) การฝึกอบรม ๒) การฝึกปฏิบัติ	สถาบันการศึกษา ให้บริการวิชาการ
	๒) โครงการการเรียนรู้ด้วยตนเองผ่านสื่ออิเล็กทรอนิกส์ (e-Learning)	ร้อยละของบุคลากรที่ผ่านการเรียนรู้ด้วยตนเอง (ร้อยละ ๘๐)	๗๓	๗๓	๗๓	-	-	-	๑) การฝึกอบรม	สถาบันการศึกษา ให้บริการวิชาการ
๒) ส่วนราชการมีการจัดการความรู้ขององค์กรปกครองส่วนท้องถิ่น	๑) โครงการประกวดการจัดการความรู้ขององค์กรปกครองส่วนท้องถิ่น	ร้อยละของส่วนราชการมีการจัดทำคู่มือการปฏิบัติงานและคู่มือการให้บริการประชาชน (๑ คู่มือ/ส่วนราชการ)	๖	๖	๖	๒๐,๐๐๐	๒๐,๐๐๐	๒๐,๐๐๐	๑) การฝึกอบรม ๒) การฝึกปฏิบัติ	องค์กรปกครองส่วนท้องถิ่น
รวม			๘๔	๘๓	๘๕	๓๒,๐๐๐	๓๒,๐๐๐	๓๒,๐๐๐		

ยุทธศาสตร์ที่ ๔ เสริมสร้างวัฒนธรรมองค์กรให้บุคลากรมีจิตสาธารณะ คุณธรรม จริยธรรม และการสร้างความสุขในองค์กร

วัตถุประสงค์และเป้าหมาย	โครงการ/กิจกรรม	ตัวชี้วัด	ค่าเป้าหมายประจำปี			งบประมาณ			วิธีการพัฒนาบุคลากร	หน่วยงานดำเนินการ
			๒๕๖๗ (คน)	๒๕๖๘ (คน)	๒๕๖๙ (คน)	๒๕๖๗	๒๕๖๘	๒๕๖๙		
๑) บุคลากรทุกระดับ มี จิต ส า ธ า ร ณะ คุณธรรม จริยธรรม และเจตคติการเป็นข้าราชการที่ดี	๑) โครงการฝึกอบรมจิตอาสา และคุณธรรมจริยธรรมประจำปี	ร้อยละของบุคลากรที่ผ่านการประเมินการทดสอบหลังการฝึกอบรม (ร้อยละ ๘๐)	๗๓	๗๓	๗๓	๓๐๐,๐๐๐	๓๐๐,๐๐๐	๓๐๐,๐๐๐	๑) การฝึกอบรม ๒) การฝึกปฏิบัติ	องค์กรปกครองส่วนท้องถิ่น
	๒) โครงการจัดกิจกรรมการต้านทุจริตคอร์รัปชัน ในองค์กรปกครองส่วนท้องถิ่น	ร้อยละของบุคลากรที่ประกาศเจตนารมณ์และเข้าร่วมกิจกรรม (ร้อยละ ๑๐๐)	๗๓	๗๓	๗๓	๒๐,๐๐๐	๒๐,๐๐๐	๒๐,๐๐๐	๑) การฝึกปฏิบัติ	องค์กรปกครองส่วนท้องถิ่น
๓) บุคลากรทุกระดับ มีการพัฒนา เสริมสร้างวัฒนธรรมองค์กรที่ดี และสร้างความสามัคคีในองค์กร	๑) โครงการจัดกีฬาของบุคลากรสังกัดองค์กรปกครองส่วนท้องถิ่นประจำปี	ร้อยละที่เข้าร่วมกิจกรรมกีฬาขององค์กรปกครองส่วนท้องถิ่น (ร้อยละ ๘๐)	๗๓	๗๓	๗๓	๑๐๐,๐๐๐	๑๐๐,๐๐๐	๑๐๐,๐๐๐	๑) การฝึกปฏิบัติ	องค์กรปกครองส่วนท้องถิ่น
	๒) โครงการสัมมนาและการศึกษาดูงานขององค์กรปกครองส่วนท้องถิ่นประจำปี	ร้อยละของบุคลากรที่ผ่านการประเมินการทดสอบหลังการฝึกอบรม (ร้อยละ ๘๐)	๗๓	๗๓	๗๓	๔๐๐,๐๐๐	๔๐๐,๐๐๐	๔๐๐,๐๐๐	๑) การฝึกอบรม ๒) การฝึกปฏิบัติ	องค์กรปกครองส่วนท้องถิ่น
รวม			๒๙๒	๒๙๒	๒๙๒	๘๒๐,๐๐๐	๘๒๐,๐๐๐	๘๒๐,๐๐๐		



สรุปยุทธศาสตร์การพัฒนาศูนย์บริการ ๓ ปี ขององค์กรปกครองส่วนท้องถิ่น
ประจำปีงบประมาณ พ.ศ. ๒๕๖๗ - ๒๕๖๙

ลำดับ	ยุทธศาสตร์การพัฒนาศูนย์บริการ	จำนวนโครงการ			งบประมาณ			หมายเหตุ
		๒๕๖๗	๒๕๖๘	๒๕๖๙	๒๕๖๗	๒๕๖๘	๒๕๖๙	
๑	การพัฒนาศูนย์บริการทุกระดับเพื่อก้าวไปสู่ความเป็นมืออาชีพ	๖	๑๑	๑๖	๔๑๐,๐๐๐	๔๐๕,๐๐๐	๔๔๕,๐๐๐	
๒	การพัฒนาศูนย์บริการทุกระดับให้มีประสิทธิภาพเพื่อรองรับการเปลี่ยนแปลง	๑๖๓	๑๖๖	๑๖๙	๓๘๒,๐๐๐	๓๗๐,๐๐๐	๓๘๒,๐๐๐	
๓	การพัฒนาและเสริมสร้างการบริหารงานบุคคลและองค์กรแห่งการเรียนรู้	๘๔	๘๓	๘๕	๓๒,๐๐๐	๓๒,๐๐๐	๓๒,๐๐๐	
๔	เสริมสร้างวัฒนธรรมองค์กรให้บุคลากรมีจิตสาธารณะ คุณธรรม จริยธรรม และการสร้างความสุขในองค์กร	๒๙๒	๒๙๒	๒๙๒	๘๒๐,๐๐๐	๘๒๐,๐๐๐	๘๒๐,๐๐๐	
รวม		๕๔๕	๕๕๒	๕๖๒	๑,๖๔๔,๐๐๐	๑,๖๒๗,๐๐๐	๑,๖๗๙,๐๐๐	





ส่วนที่ ๕ การติดตามประเมินผลการพัฒนาบุคลากร

๕.๑ ความรับผิดชอบ

๑. บุคลากรมีหน้าที่เรียนรู้และพัฒนาตนเองทั้งในด้านกรอบความคิดและทักษะให้สามารถทำงานตามบทบาทหน้าที่และระดับตำแหน่งของตนเอง

๒. ผู้บังคับบัญชาทุกระดับ มีหน้าที่สร้างสภาพแวดล้อมและระบบการทำงานที่เอื้อให้เกิดการเรียนรู้ให้ทรัพยากรที่จำเป็น รวมทั้ง ดูแลและให้คำแนะนำเกี่ยวกับการทำงาน และการเรียนรู้และพัฒนาแก่ผู้ใต้บังคับบัญชาอย่างเหมาะสม

๓. คณะกรรมการจัดทำแผนพัฒนาบุคลากร มีหน้าที่กำหนดทิศทางขององค์กรและทิศทางด้านบุคลากรให้มีความชัดเจน ร่วมกับผู้บริหารในการกำหนดทิศทางเชิงยุทธศาสตร์ ด้านการบริหารและพัฒนาทรัพยากรบุคคลขององค์กรปกครองส่วนท้องถิ่น รวมทั้งให้การสนับสนุนผู้บังคับบัญชาทุกระดับในการทำหน้าที่และรับผิดชอบการเรียนรู้และพัฒนาผู้ใต้บังคับบัญชา ดำเนินการจัดกระบวนการเรียนรู้ การพัฒนาบุคลากรเพื่อให้เกิดประโยชน์สูงสุด และสอดคล้องกับความต้องการของบุคลากร และส่วนราชการอย่างทั่วถึงเพื่อนำไปสู่การเป็นองค์กรแห่งการเรียนรู้ รวมถึงติดตามและประเมินผลแผนพัฒนาบุคลากร กำหนดวิธีการติดตามประเมินผล ตลอดจนการดำเนินการอื่น ๆ แล้วเสนอผลการติดตามประเมินผลต่อนายกเทศมนตรีตำบลท่าไม้ทราบ

ให้นายกเทศมนตรีตำบลท่าไม้ แต่งตั้งคณะกรรมการจัดทำแผนพัฒนาบุคลากรเทศบาลตำบลท่าไม้ ๓ ปี ประกอบด้วย

๑) นายกเทศมนตรีตำบลท่าไม้ เป็นประธานกรรมการ

๒) ปลัดเทศบาลตำบลท่าไม้ เป็นกรรมการ

๓) รองปลัด/หัวหน้าส่วนราชการทุกส่วนราชการ เป็นกรรมการ

๔) หัวหน้าส่วนราชการที่รับผิดชอบการบริหารงานบุคคล เป็นกรรมการและเลขานุการ

๕) ข้าราชการหรือพนักงานส่วนท้องถิ่นที่ได้รับมอบหมายไม่เกิน ๒ คน เป็นผู้ช่วยเลขานุการ

ทั้งนี้ การออกคำสั่งแต่งตั้งคณะกรรมการจัดทำแผนพัฒนาบุคลากร ๓ ปี ให้ระบุชื่อ – สกุล และตำแหน่ง หรือระบุเฉพาะตำแหน่งก็ได้ โดยนายกเทศมนตรีตำบลท่าไม้เป็นผู้ออกคำสั่ง

๕.๒ การติดตามและประเมินผล

๑. กำหนดให้ผู้เข้ารับการฝึกอบรมพัฒนาต้องทำรายงานผลการเข้าอบรมพัฒนา ภายใน ๗ วันทำการ นับแต่วันกลับจากการอบรมสัมมนา เพื่อเสนอต่อผู้บังคับบัญชาตามลำดับจนถึงนายกเทศมนตรีตำบลท่าไม้

๒. ให้ผู้บังคับบัญชาทำหน้าที่ติดตามผลการปฏิบัติงาน โดยพิจารณาเปรียบเทียบผลการปฏิบัติงานก่อนและหลังการพัฒนา ตามข้อ ๑

๓. นำข้อมูลการติดตามผลการปฏิบัติงานมาประกอบการกำหนดหลักสูตรอบรมให้เหมาะสมกับความต้องการของข้าราชการและพนักงานเทศบาลต่อไป

๔. ผู้บังคับบัญชานำผลการประเมินไปพิจารณาในการเลื่อนขั้นเงินเดือน เลื่อนระดับตามผลสัมฤทธิ์การปฏิบัติงาน



๕. ผลการตรวจประเมินประสิทธิภาพขององค์กรปกครองส่วนท้องถิ่น (Local Performance Assessment : LPA) ตัวชี้วัด ร้อยละของบุคลากรในสังกัดเทศบาลตำบลท่าไม้ที่ได้รับการพัฒนาประจำปี (เป้าหมายต้องได้ร้อยละ ๘๐)

๖. กำหนดให้บุคลากรทุกระดับ ทุกคน ต้องได้รับการพัฒนาอย่างน้อยปีละ ๑ ครั้ง

๗. กำหนดให้บุคลากรเรียนรู้ด้วยตนเองผ่านหลักสูตรการเรียนรู้ผ่านสื่ออิเล็กทรอนิกส์ (e-Learning) อย่างน้อย ๑ วิชาต่อปี

๘. ระดับความสำเร็จของแผนพัฒนาบุคลากรท้องถิ่น ๓ ปี (ระดับ ๕)

๕.๓ บทสรุป

การบริหารงานบุคคลตามแผนพัฒนาบุคลากรเทศบาลตำบลท่าไม้ สามารถปรับเปลี่ยน แก้ไข เพิ่มเติมให้เหมาะสมตามระเบียบกฎหมาย หรือตามประกาศคณะกรรมการข้าราชการหรือพนักงานส่วนท้องถิ่นจังหวัดกาญจนบุรี ตลอดจนนโยบายและยุทธศาสตร์ต่าง ๆ ประกอบกับภารกิจตามกฎหมายและการถ่ายโอน อาจเป็นเหตุให้การพัฒนาบุคลากรบางตำแหน่งที่จำเป็นได้รับการพัฒนามากกว่า และภารกิจบางประการที่ไม่มีความจำเป็นอาจต้องทำการยุบหรือปรับโครงสร้างหน่วยงานใหม่ให้ครอบคลุมภารกิจต่าง ๆ ให้สอดคล้องกับนโยบายการถ่ายโอนภารกิจให้แก่เทศบาลตำบลท่าไม้ และบุคลากรเทศบาลตำบลท่าไม้ ต้องปรับตัวให้เหมาะสมกับสถานการณ์ที่มีการเปลี่ยนแปลงอยู่ตลอดเวลา



ภาคผนวก



บทสรุปสำหรับผู้บริหาร

การสำรวจข้อมูลความต้องการฝึกอบรมของบุคลากรในสังกัดเทศบาลตำบลท่าไม้

การสำรวจข้อมูลความต้องการฝึกอบรมของบุคลากรในสังกัดเทศบาลตำบลท่าไม้ วัตถุประสงค์เพื่อนำข้อมูลที่ได้จากแบบสอบถามไปวิเคราะห์ประกอบการจัดทำแผนฝึกอบรมประจำปีให้มีประสิทธิภาพและสอดคล้องกับความต้องการของบุคลากรและหน่วยงานมากที่สุด เพื่อให้เกิดประสิทธิภาพและประสิทธิผลต่อการพัฒนาบุคลากร นอกจากนี้เพื่อให้สอดคล้องกับยุทธศาสตร์การพัฒนาบุคลากรของเทศบาลตำบลท่าไม้ จากผลการสำรวจข้อมูลสามารถสรุปได้ ดังนี้

ข้อมูลทั่วไป

ผู้ตอบแบบสอบถามทั้งหมด ๗๓ คน จากทั้งหมด ๖ ส่วนราชการ (คิดเป็นร้อยละ ๑๐๐) มีการกระจายข้อมูลอย่างทั่วถึงทั้งเพศ อายุ การศึกษา ประสบการณ์ และหน้าที่ความรับผิดชอบของพนักงานเทศบาล ลูกจ้างประจำ และพนักงานจ้าง

ผู้ตอบแบบสอบถามดังกล่าว เป็นพนักงานเทศบาล ลูกจ้างประจำ ร้อยละ ๔๐.๕๑ พนักงานจ้างตามภารกิจ และพนักงานจ้างทั่วไป ร้อยละ ๕๙.๐๙

ระดับการศึกษาของผู้ตอบแบบสอบถามเป็นผู้จบปริญญาโท ร้อยละ ๑๔.๖๐ ระดับปริญญาตรี ร้อยละ ๓๖.๙๙ และระดับต่ำกว่าปริญญาตรีร้อยละ ๔๘.๔๑

หลักสูตรความต้องการของบุคลากร

หลักสูตรที่มีความต้องการมากที่สุดตามลำดับจากมากไปหาน้อย คือ

ลำดับ	หลักสูตร	ร้อยละของผู้ตอบแบบสอบถาม
๑	หลักสูตรการพัฒนาเกี่ยวกับงานในหน้าที่รับผิดชอบ	๕๗.๖๓
๒	หลักสูตรด้านความรู้และทักษะของงานในแต่ละตำแหน่ง	๑๒.๐๗
๓	หลักสูตรด้านคุณธรรม และจริยธรรม	๑๑.๑๐
๔	หลักสูตรความรู้พื้นฐานในการปฏิบัติราชการ	๑๑.๐๓
๕	หลักสูตรด้านการบริหาร	๘.๑๗

ระยะเวลาการฝึกอบรม

ส่วนใหญ่ของผู้ตอบแบบสอบถาม ร้อยละ ๙๓.๙๔ พอใจที่จะเข้ารับการฝึกอบรมในหลักสูตรที่มีระยะเวลาการฝึกอบรม ๕ - ๗ วัน ร้อยละ ๖.๐๖ พอใจในหลักสูตรที่มีระยะเวลาการฝึกอบรมมากกว่า ๑๕ วันขึ้นไป ทั้งนี้ ผู้ตอบแบบสอบถามได้เลือกตอบมากกว่าหนึ่งทางเลือก

สถานที่ฝึกอบรม (ผู้ตอบแบบสอบถามได้เลือกตอบมากกว่าหนึ่งทางเลือก)

ผู้ตอบแบบสอบถามร้อยละ ๒๘.๗๙ เห็นว่าควรจัดให้มีการฝึกอบรมที่จังหวัดกาญจนบุรี ร้อยละ ๗๑.๒๑ เห็นว่าควรจัดให้มีการฝึกอบรมต่างจังหวัด

ผลที่คาดว่าจะได้รับ

จากผลการสำรวจความต้องการฝึกอบรมของบุคลากรสังกัดเทศบาลตำบลท่าไม้ จะเป็นข้อมูลให้ได้ทราบความต้องการในการเข้ารับการพัฒนาศักยภาพ เพิ่มพูนความรู้ ทักษะ ประสบการณ์ของบุคลากรในสังกัดเทศบาลตำบลท่าไม้ทุกระดับ เป็นการสร้างการมีส่วนร่วมเพื่อนำข้อมูลที่เป็นจริงมาประกอบการวางแผนเชิงกลยุทธ์ในการพัฒนาบุคลากร ตลอดจนงบประมาณค่าใช้จ่าย การประเมินติดตามผลการฝึกอบรม เพื่อให้เกิดประสิทธิภาพและประสิทธิผลต่อการพัฒนาศักยภาพของบุคลากรเพื่อประโยชน์ต่อเทศบาลตำบลท่าไม้

